

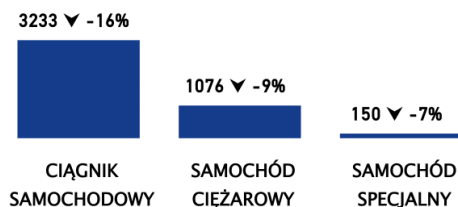
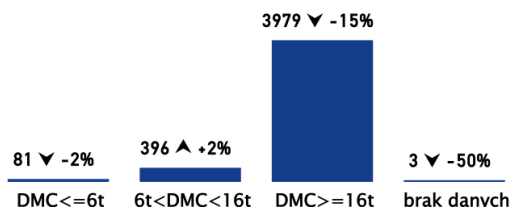

**REJESTRACJE NOWYCH SAMOCHODÓW CIĘŻAROWYCH POW. 3,5T 2024**
**LUTY**
**2 318** -14.1% (r/r)

**STYCZEŃ-LUTY**
**4 459** -14.0% (r/r)

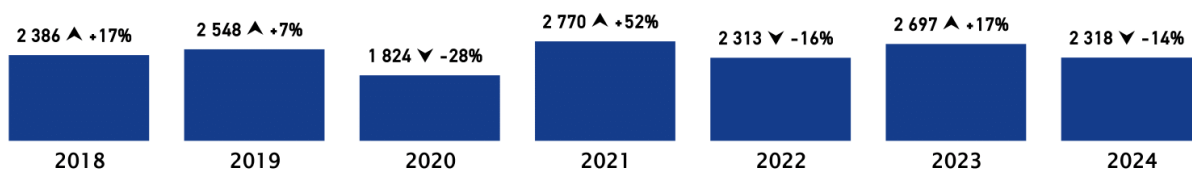
**NAJPOPULARNIEJSZE MARKI**

SCANIA	637 ▲ +64%
MERCEDES-BENZ	357 ▼ -43%
VOLVO	328 ▼ -33%
DAF	292 ▼ -48%
MAN	291 ▲ +39%
IVECO	237 ▲ +31%
RENAULT	128 ▼ -16%
FORD TRUCKS	20 ▼ -53%

SCANIA	1 018 ▲ +52%
MERCEDES-BENZ	776 ▼ -32%
VOLVO	701 ▼ -30%
MAN	622 ▲ +40%
DAF	551 ▼ -44%
IVECO	436 ▲ +12%
RENAULT	233 ▼ -35%
FORD TRUCKS	62 ▼ -35%

**RODZAJE REJESTRACJI, 2024 NARASTAJĄCO**

**RODZAJE DMC, 2024 NARASTAJĄCO**

**RODZAJE PALIWA**

DIESEL	2281 ▼ -14%	DIESEL	4413 ▼ -14%
CNG/LNG	20 ▼ -29%	CNG/LNG	27 ▼ -52%
ELEKTRYCZNY	6 ▼ -33%	ELEKTRYCZNY	8 ▼ -38%
INNE	11 ▲ +1000%	INNE	11 ▲ +267%

**Liczba rejestracji pojazdów ciężarowych pow. 3,5t w LUTYM na przestrzeni lat**


Źródło: PZPM na podstawie CEP

## Pierwsze rejestracje POJAZDÓW UŻYTKOWYCH POWYŻEJ 3,5T STYCZEŃ\_LUTY 2024 roku

### Analizy PZPM na podstawie danych Centralnej Ewidencji Pojazdów

**Rejestracje w 2024: luty -10,7%, styczeń -luty :-10,5%**

#### LUTY W POJAZDACH UŻYTKOWYCH

Kolejny miesiąc z rzędu (szósty) spadku na rynku pojazdów użytkowych. Ogólny spadek był wynikiem słabszej sprzedaży ciągników samochodowych, które obniżyły się o blisko 20%, pozostałe składowe grupy wzrosły: nieliczne samochody specjalne o blisko 17%, podwozia samochodowe o 6%, a autobusy o 92%. Rynek nowych pojazdów użytkowych w ostatnim miesiącu był mniejszy niż używanych sprowadzonych z zagranicy (-19%; -578 szt.)

**W lutym 2024r. zarejestrowano 2 485 nowe pojazdy użytkowe pow. 3,5t, tj. mniej niż przed rokiem (-10,7%) i o 8,5% więcej niż w styczniu br.**

Nowych samochodów **ciężarowych** przybyło 2 318 szt. tj. mniej (-14,1%) niż rok wcześniej. Rynek **autobusów** wzrósł o 92% do poziomu 167 szt.

**Od początku 2024** roku przybyło 4 776 szt. nowych pojazdów użytkowych o DMC pow. 3,5t. co oznacza spadek (-10,5%) w skali roku. W grupie samochodów ciężarowych rejestracji było 4 459, czyli 14% mniej niż w 2023r., a grupa autobusów zwiększyła się w tym czasie o 109,9% do 317 szt.

**W grupie używanych** pojazdów użytkowych o DMC pow. 3,5t sprowadzanych do Polski z zagranicy w lutym 2024 r. zarejestrowano 3 063 szt. po 29,3% wzroście.

W ostatnim miesiącu w całej grupie wyróżniliśmy 2 626 samochodów ciężarowych (+25,9% r/r; +2,5% m/m) i 437 autobusy (+54% r/r; +10,9% m/m).

Od początku 2024r. sprowadzono 6 019 szt. używanych pojazdów użytkowych (+24,6%; +1 187 szt.), w tej liczbie znalazło się 5 188 samochodów ciężarowych (+22,3%; +945 szt.) i 831 autobusów (+41,1%; +242 szt.).

PZPM na podstawie danych CEP

sztuki

<b>PIERWSZE REJESTRACJE NOWYCH POJAZDÓW UŻYTKOWYCH O DMC&gt;3,5T</b>						
	<b>2024 Lut</b>	<b>2023 Lut</b>	<b>% zmiana r/r</b>	<b>2024 Sty - Lut</b>	<b>2023 Sty - Lut</b>	<b>% zmiana r/r</b>
<b>SAMOCCHODY CIĘŻAROWE - RAZEM</b>	2 318	2 697	<b>-14,1%</b>	4 459	5 183	<b>-14,0%</b>
samochody ciężarowe o DMC>3,5t*	548	516	6,2%	1 076	1 187	<b>-9,4%</b>
samochody specjalne o DMC>3,5t	69	59	16,9%	150	161	<b>-6,8%</b>
ciągniki samochodowe*	1 701	2 122	<b>-19,8%</b>	3 233	3 835	<b>-15,7%</b>
<b>AUTOBUSY - RAZEM</b>	167	87	92,0%	317	151	109,9%
<b>RAZEM POJAZDY UŻYTKOWE</b>	<b>2 485</b>	<b>2 784</b>	<b>-10,7%</b>	<b>4 776</b>	<b>5 334</b>	<b>-10,5%</b>

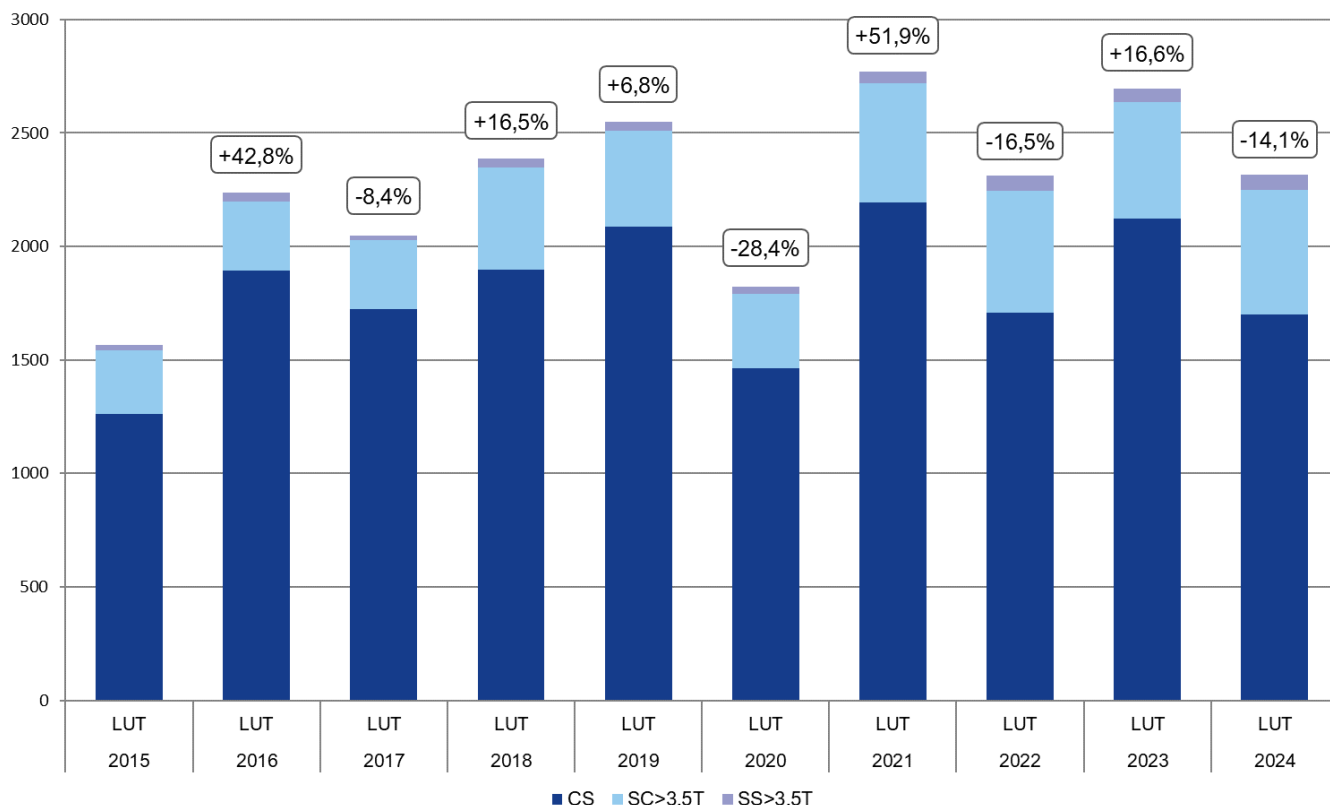
\*/ Nie uwzględniono rejestracji własnych marek krajowych producentów

## **NOWE SAMOCCHODY CIĘŻAROWE O DMC>3,5T: LUTY**

W całej grupie nowych **samochodów ciężarowych pow. 3,5t** w lutym 2024r. zarejestrowano 2 318 sztuk. To rezultat mniejszy niż przed rokiem (-14,1 %; -379 szt.) i jednocześnie większy niż w styczniu o 8,3% (+177 szt.). Trzeba pamiętać, że zaobserwowany spadek to także efekt wysokiej bazy analogicznego miesiąca ubiegłego roku kiedy zarejestrowano prawie 2 700 pojazdów.

Za spadek całej grupy samochodów ciężarowych odpowiadają **ciągniki samochodowe**. Ta zasadnicza grupa kontynuowała spadkowy trend trwający od września ub.r. Ich wydania osiągnęły poziom 1 701 szt. (-16,9%). To rezultat dużo niższy niż średnia miesięczna z 2023r (2 142 szt.). Zwiększyły się rejestracje podwozi (+7,3% r/r) osiągając tylko 617 szt. Złożyły się na nie kompletne (lub skompletowane) **podwozia samochodów ciężarowych (548 szt.; +6,2% r/r) i samochodów specjalnych (69 szt.; +16,9%)**.

W porównaniu z wynikami ze stycznia br. rynek podwozi ciężarowych i specjalnych był o 1,3% (+8 szt.) wyższy. Wśród ciągników samochodowych, które stanowią przeważającą część (w ostatnim miesiącu 72% udz.) popyt zwiększył się o 11% m/m (+169 szt.).



**W ogólnym rankingu marek w lutym 2024r. w grupie samochodów o DMC powyżej 3,5t** na pierwszym miejscu SCANIA – wydała 637 szt. i uzyskała 27% udz. w rynku, ze wzrostem o 64% r/r. Za nią MERCEDES-BENZ 357 szt. (-43%) z udziałem wynoszącym 15%. Następne VOLVO zarejestrowało 328 szt. (-33%) co przekłada się na 14% udział w rynku. Czwarty był DAF 292 szt. (-48%), który zajął 13% rynku. Piątkę zamknął MAN po rejestracji 291 szt. (+39%).

**Wśród ciągników samochodowych w lutym 2024 r.** najwięcej zarejestrowała SCANIA (544 szt.; +67% r/r; +73% m/m), potem VOLVO 275 szt. (-32% r/r; -6% m/m) i MERCEDES\_BENZ 244 szt. (-55% r/r; -22% m/m). Następny był DAF 238 szt. (-52% r/r i +4% m/m) i MAN po wydaniu 219 szt. (+61% r/r; -8% m/m) zamyka pierwszą piątkę.

**W rankingu marek wśród podwozi samochodów ciężarowych i specjalnych (kompletnych lub skompletowanych)** w lutym pierwsze miejsce zajęło IVECO (162 szt.) z 29% wzrostem r/r. Na drugim miejscu znalazł się MERCEDES-BENZ po wydaniu 113 szt. Trzecie miejsce w tej grupie zajęła SCANIA po wydaniu 93 szt. a czwarte miejsce należało do marki MAN – 72 szt. Piąta pozycja przypadła marce DAF po wydaniu 54 szt. a na szóstym miejscu VOLVO po wydaniu 53 szt. a siódmy RENAULT, który wydał 41 szt. pojazdów. W grupie 7 marek, cztery zanotowały wzrost IVECO (+29%), MERCEDES-BENZ +30% , SCANIA +48% i RENAULT +58% a reszta marek spadki: MAN -1%, VOLVO -40%, a i DAF -16%.

**Rejestracje samochodów najcięższych o DMC od 16t.** (łącznie podwozi i ciągników) objęły w lutym 2 078 szt. Było to mniej o 403 szt. niż rok wcześniej (-16,2%) i więcej (+9,3%) niż w styczniu br. Czołowe

miejsca w tej grupie zajęły marki: SCANIA (637 szt.; +64% r/r), VOLVO (326 szt.; -33%) i MERCEDES-BENZ (318 szt.; -47% r/r). Czwarty był MAN (284 szt.; +54%) a za nią DAF (282 szt.; -48) i RENAULT (117 szt.; -23%)

## **NOWE SAMOCHODY CIĘŻAROWE O DMC>3,5T: STYCZEŃ – LUTY**

**Od początku 2024 r. zarejestrowano 4 459 samochodów ciężarowe pow. 3,5t. Rynek zmniejszył się o 14%.**

**W ogólnym rankingu marek w grupie samochodów o DMC powyżej 3,5t w 2024r.** najwięcej pojazdów wydała SCANIA (1 018; +52%). Drugi był MERCEDES-BENZ (776; -3%), który wyprzedza markę VOLVO (701; -32%). MAN jest czwarty (622 szt. +40%), a piąty DAF (-44%) po wydaniu 551 szt. Leader SCANIA w okresie styczeń-luty 2024 r. miał 23% udziału w rynku zyskując o 9,9 pkt proc. ubiegłego roku. MERCEDES-BENZ przekroczył 17%, tracąc 4,7 pkt. proc. VOLVO z 16% udziałem straciło 3,6 pkt proc. MAN miał prawie 14% udział w rynku i zyskał 5,4 pkt. proc. DAF stracił 6,6 pkt. proc. w tym czasie. Pierwsza piątka skupiła do tej pory w 2024r ponad 82% rynku czyli tyle samo co rok temu.

**W całej grupie znalazło się 3 233 ciągniki.** Ich liczebność zwiększyła się porównaniu z poziomem w 2023r. o 602 szt. (-15,7%). Wśród nich na czele jest SCANIA z liczbą 858 rejestracji (+27%). Zwiększyła udział w rynku (+13,1 pkt. Proc.) do 27%. Za nią VOLVO (568 szt. -29%) zmniejszył udział o 3,2 pkt. proc do 18% rynku. Za nim na trzecim miejscu jest MERCEDES-BENZ (555 szt.; -39%; 17% udz.), które zyskało 2,5 pkt. proc udziału. Na czwartym DAF z udziałem 14% (468; -46%) i następny MAN z 14% udziałem (456; +73%). Za nim Renault (5% udz.), Iveco (3% udz.) i Ford Trucks (2%), któremu do poprzednika brakuje 43 szt.

**W tym samym czasie wydano 1 226 kompletnych lub skompletowanych podwozi** (-9,1%; -122 szt.). Wśród nich liderem jest IVECO (324 szt. 26% udz.) a vice liderem MERCEDES-BENZ (221 szt.; 18% udz.). Na trzeciej pozycji MAN (165 szt. i 13% udz.). Dwie kolejne marki to SCANIA (160) i VOLVO (133).

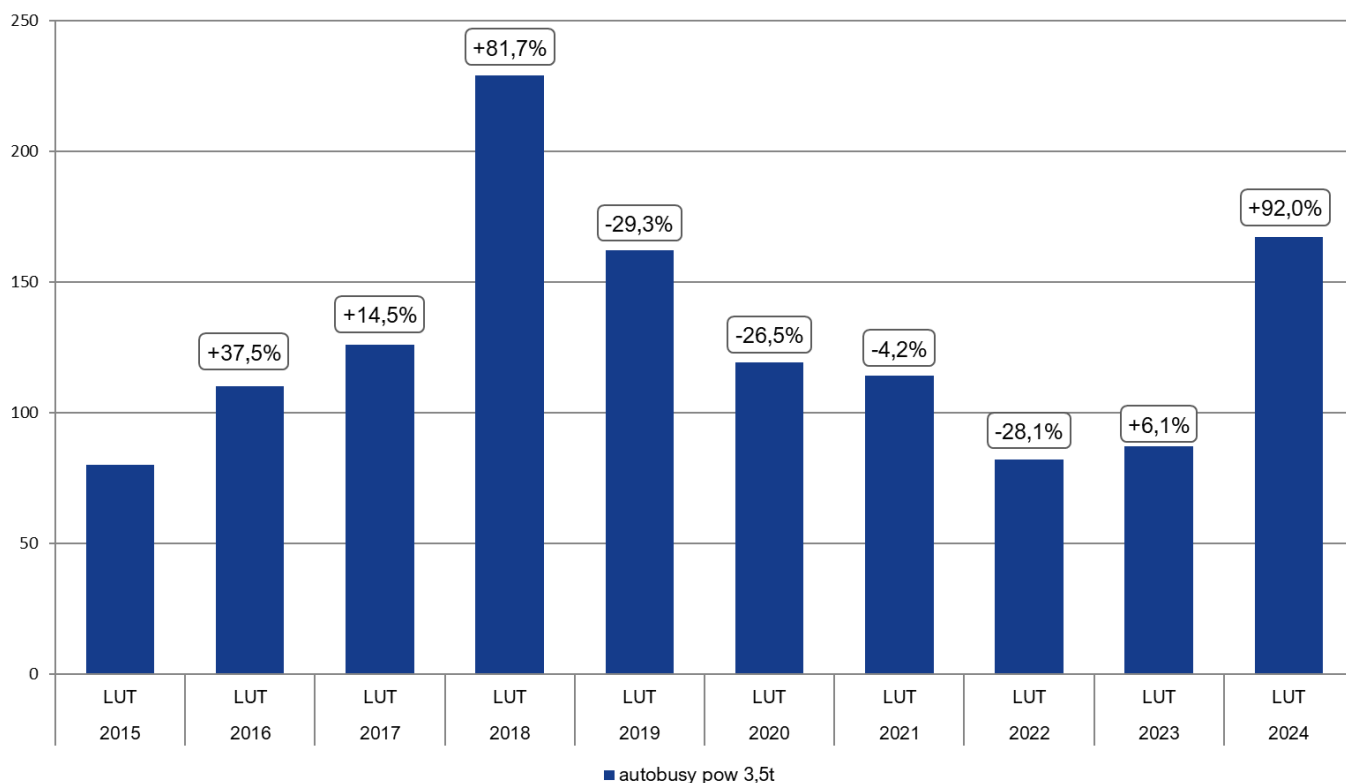
**Wśród samochodów najcięższych o DMC od 16t, które stanowią ponad 89% rynku samochodów ciężarowych** od początku 2024 w ogólnym rankingu pierwszy jest SCANIA (1 018 szt.; 26% udz.) po wzroście o 52%. Na drugim miejscu VOLVO MERCEDES-BENZ (705 szt.; 18% udz.), spadek o 34% a trzeci VOLVO (697 szt.; -30% i 18% udz.). Tuż za podium MAN (602 szt.; +51%; 15% udz.). Pierwszą piątkę zamknął DAF (538 szt.; -44% i 14% udz.). Marki w drugiej piątce są bardzo zróżnicowane RENAULT (212), IVECO (143), a dalej FORD TRUCKS (62).

## **NOWE AUTOBUSY O DMC POWYŻEJ 3,5T: LUTY**

Rynek nowych **autobusów** wzrósł o 92% r/r i osiągnął rezultat 167 szt. Wysoki wzrost w ostatnim miesiącu to efekt niskiej bazy z ub.r. kiedy zarejestrowano jedynie autobusów. To trzynasty z rzędu miesiąc wzrostów od lutego 2023 roku. W porównaniu ze styczniem br. rynek wzrósł o 17 szt. (+11,3%)

**W ogólnym rankingu marek w lutym 2024r.** na pierwszym miejscu MERCEDES-BENZ po wydaniu 65szt., (+124%), Na drugim miejscu był FORD po wydaniu 32 szt. (nie rejestrował w lutym ub.r.) a na trzecim miejscu IVECO po wydaniu 20 szt. (+54%).

W segmencie autobusów najcięższych od 16t wyróżniliśmy w ostatnim miesiącu 53 szt. wobec 45 szt. w lutym 2023r. i 68 szt. w styczniu br. Wzrost r/r w tej grupie wyniósł +18% r/r. Najsilniej wypada tu w ostatnim miesiącu SOLARIS 19 szt., IVECO wydał 13 szt. a BMC 6 szt.



**Od początku 2024 roku przybyło 317 autobusów o dmc pow. 3,5t, więcej o 109,9% niż w analogicznym czasie w 2023r.**

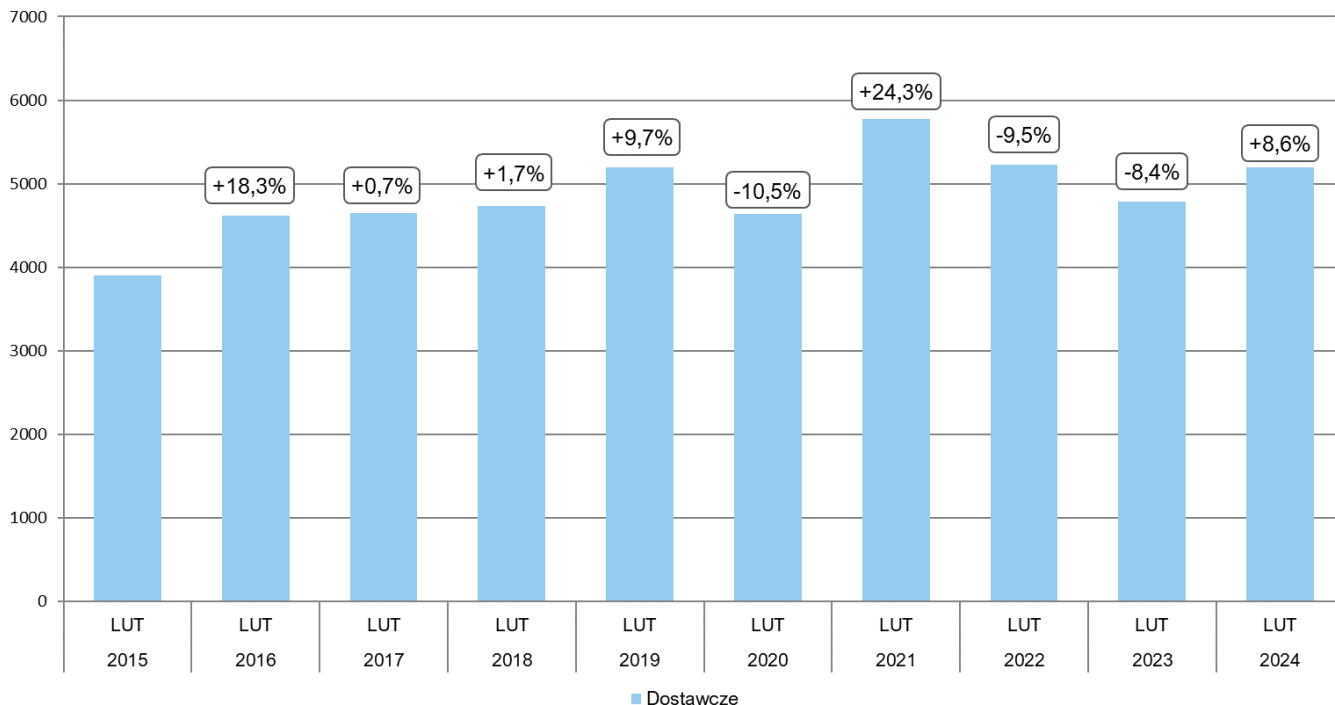
W ogólnym rankingu marek pierwsze miejsce ma MERCEDES-BENZ, który wydał 50 autobusów (-2%). Druga jest marka SOLARIS (39 szt. -46%). Trzecie IVECO z rejestracją 19 szt. i wzrostem o 365% w skali roku. Dalej MAN 14 szt., a AUTOSAN po wydaniu 10 szt. zajmuje piątą pozycję.

W grupie pojazdów najcięższych od 16t. w okresie styczeń-luty 2024r. przybyło 121 autobusów, podczas gdy rok wcześniej było ich 82. Najmocniej w tej grupie są reprezentowane marki: SOLARIS (37 szt.), IVECO (22 szt.) i IRIZAR (13 szt.).

## SAMOCHODY DOSTAWCZE: LUTY

**W grupie samochodów dostawczych do 3,5t w lutym 2024 r. według analiz PZPM przygotowanych na podstawie wstępnych danych CEP, przybyło 5 198 nowo zarejestrowanych pojazdów, ze wzrostem o 8,6% (+411 szt.) r/r. W porównaniu z rezultatem ze stycznia br. rynek samochodów**

dostawczych był także większy o 560 szt. (+12,1%). Osiągnięty rezultat jest trzecim najlepszym w historii po 2021 i 2022r. kiedy zarejestrowano 5 772 i 5 225 szt.



W lutym 2024 r. pozycja lidera wśród samochodów dostawczych niezmiennie należała do marki Renault, która zarejestrowała 963 szt. (-11,5% r/r). Pierwsza marka w rankingu zgarnęła 18,5% rynku. Na drugim miejscu Fiat 859 szt. (+45,1%). Trzeci był Ford, który zarejestrował 728 szt. o 5,8% więcej niż w lutym 2023 roku. Toyota była czwarta z wynikiem 612 szt. (+32,2%). Piątkę zamyka Volkswagen (458 szt.; +32,1%).

W ogólnym rankingu modeli, w lutym 2023r. miejsce lidera przypadło Renault Master (676 szt.). Na drugim miejscu Fiat Ducato (636 szt.), Iveco Daily trzeci z liczbą 416 szt., a czwarty Mercedes-Benz Sprinter (369 szt.). Pierwszą piątkę zamyka Ford Transit z wynikiem 321 szt.

## DOSTAWCZE: STYCZEŃ-LUTY

**Od początku 2024 r. przybyło 9 836 nowo zarejestrowanych pojazdów dostawczych, z niewielkim spadkiem o 1,2% (-121 szt.) r/r.**

Od początku 2024 r. w rankingu samochodów dostawczych liderem była marka Renault, która zarejestrowała 1 783 szt. (-21,3% r/r). Pierwsza marka w rankingu zgarnęła 18,1% rynku i obniżyła go o 4,6 pkt. proc. Drugi był Fiat z wynikiem 1 507 szt. (-0,3% r/r). Znajdujący się na ostatnim miejscu podium Ford zarejestrował 1 367 szt. (+8,1%), wyprzedził marki Toyota (1 146 szt. +39,6%) oraz Volkswagen (927 szt.; +38,4%).

W ogólnym rankingu modeli, w 2024r. miejsce lidera przypadło Renault Master – 1 261 szt; drugi był Fiat Ducato (1 099 szt.); trzeci Mercedes-Benz Sprinter (798 szt.), Iveco Daily było czwarte (713 szt.), a za nim Ford Transit (572 szt.);

---

**Polski Związek Przemysłu Motoryzacyjnego** jest największą polską organizacją pracodawców branży motoryzacyjnej, zrzeszającą oficjalnych producentów i przedstawicieli producentów pojazdów samochodowych, autobusów, ciężarówek, samochodów osobowych i dostawczych a także motocykli, motorowerów oraz producentów nadwozi w Polsce.

Jako członek Europejskiego Stowarzyszenia Producentów Pojazdów ACEA, Europejskiego Stowarzyszenia Producentów Motocykli ACEM, oraz Międzynarodowego Stowarzyszenia Producentów Zabudów, Przyczep i Naczep CLCCR PZPM reprezentuje interesy firm członkowskich w organach Unii Europejskiej.

■ 3M Poland ■ AC S.A. ■ Almot ■ BMW Group Polska ■ Carpol ■ DAF Trucks Polska ■ Eurotrailer ■ Electric Vehicles Poland ■ Ford Polska ■ Ford Trucks Polska ■ Gruau Polska ■ Honda Motor Europe ■ Hyundai Motor Poland ■ Inchcape JLR Polska ■ Isuzu Automotive Polska ■ Isuzu Trucks Polska ■ Iveco Poland ■ Katcon Polska ■ KFB Acoustics ■ KIA Polska ■ KTM CEE ■ LG Energy Solution ■ Liberty Motorcycles ■ MAN Trucks ■ MAN Trucks&Bus Polska ■ Mazda Motor Poland ■ Mercedes-Benz Polska ■ Mercedes-Benz Trucks Polska ■ MMC Car Poland ■ Moto Wektor ■ Motor-land ■ MRauto ■ Nexteer Automotive Poland ■ Nissan SC&EE ■ Polonia Cup ■ Probike ■ Renault Polska ■ Renault Trucks Polska ■ Robert Bosch ■ Scania Polska ■ Ssangyong Auto Polska ■ Subaru Import Polska ■ Suzuki Motor Poland ■ Terberg Matec Polska ■ Toyota Central Europe ■ Toyota Motor Manufacturing Poland ■ Valeo Thermal Systems ■ V-Cruiser ■ Volkswagen Group Polska ■ Volkswagen Poznań ■ Volteno ■ Volvo Car Poland ■ Volvo Polska ■ Wielton ■ Yamaha Motor ■



**Pierwsze rejestracje NOWYCH samochodów ciężarowych o DMC>3,5T, udział w rynku %**

Sztuki / Units

Pozycja No.	Marka Make	Luty February					Styczeń January		Rok narastająco Styczeń - Luty YTD January - February				
		2024		2023		Zmiana % r/r	2024	Lut/Sty Zmiana %	2024		2023		Zmiana % r/r
		Ogółem Total	Udział % Mkt shr %	Ogółem Total	Udział % Mkt shr %	Change % y/y			Ogółem Total	Feb/Jan Ch %	Ogółem Total	Udział % Mkt shr %	
1	SCANIA	637	27,48%	388	14,39%	64,2%	381	67,2%	1 018	22,83%	669	12,91%	52,2%
2	MERCEDES-BENZ	357	15,40%	625	23,17%	-42,9%	419	-14,8%	776	17,40%	1 144	22,07%	-32,2%
3	VOLVO	328	14,15%	490	18,17%	-33,1%	373	-12,1%	701	15,72%	999	19,27%	-29,8%
4	MAN	291	12,55%	209	7,75%	39,2%	331	-12,1%	622	13,95%	443	8,55%	40,4%
5	DAF	292	12,60%	561	20,80%	-48,0%	259	12,7%	551	12,36%	982	18,95%	-43,9%
6	IVECO	237	10,22%	181	6,71%	30,9%	199	19,1%	436	9,78%	389	7,51%	12,1%
7	RENAULT	128	5,52%	152	5,64%	-15,8%	105	21,9%	233	5,23%	358	6,91%	-34,9%
<b>RAZEM / Sub Total 1-7</b>		<b>2 270</b>	<b>97,93%</b>	<b>2 606</b>	<b>96,63%</b>	<b>-12,9%</b>	<b>2 067</b>	<b>9,82%</b>	<b>4 337</b>	<b>97,26%</b>	<b>4 984</b>	<b>96,16%</b>	<b>-13,0%</b>
<b>Pozostałe / Others</b>		<b>48</b>	<b>2,07%</b>	<b>91</b>	<b>3,37%</b>	<b>-47,3%</b>	<b>74</b>	<b>-35,1%</b>	<b>122</b>	<b>2,74%</b>	<b>199</b>	<b>3,84%</b>	<b>-38,7%</b>
<b>OGÓŁEM / TOTAL</b>		<b>2 318</b>	<b>100%</b>	<b>2 697</b>	<b>100%</b>	<b>-14,1%</b>	<b>2 141</b>	<b>8,3%</b>	<b>4 459</b>	<b>100%</b>	<b>5 183</b>	<b>100%</b>	<b>-14,0%</b>

\*/ Nie uwzględniono rejestracji własnych marek krajowych producentów

\* PZPM na podstawie CEP (Centralnej Ewidencji Pojazdów)

**Pierwsze rejestracje NOWYCH samochodów ciężarowych o DMC>3,5T, udział w rynku %**

Sztuki / Units

Segment Segment	Marka Make	Luty February					Styczeń January		Rok narastająco Styczeń - Luty YTD January - February				
		2024		2023		Zmiana % r/r	2024	Lut/Sty Zmiana %	2024		2023		Zmiana % r/r
		Ogółem Total	Udział % Mkt shr %	Ogółem Total	Udział % Mkt shr %	Change % y/y			Ogółem Total	Feb/Jan Ch %	Ogółem Total	Udział % Mkt shr %	
	IVECO	144	60,25%	101	47,20%	42,6%	147	-2,0%	291	61,01%	220	46,51%	32,3%
	MERCEDES-BENZ	39	16,32%	20	9,35%	95,0%	32	21,9%	71	14,88%	70	14,80%	1,4%
	MITSUBISHI FUSO	13	5,44%	28	13,08%	-53,6%	16	-18,8%	29	6,08%	68	14,38%	-57,4%
	RENAULT	11	4,60%	0	0,00%		10	10,0%	21	4,40%	13	2,75%	61,5%
	MAN	6	2,51%	25	11,68%	-76,0%	13	-53,8%	19	3,98%	45	9,51%	-57,8%
	DAF	10	4,18%	17	7,94%	-41,2%	3	233,3%	13	2,73%	21	4,44%	-38,1%
	ISUZU	4	1,67%	1	0,47%	300,0%	2	100,0%	6	1,26%	1	0,21%	500,0%
	Pozostałe / Others	12	5,02%	22	10,28%	-45,5%	17	7,1%	27	5,66%	35	7,40%	-22,9%
<b>3.5T&lt;DMC&lt;16T</b>	<b>OGÓŁEM / TOTAL</b>	<b>239</b>	<b>100,00%</b>	<b>214</b>	<b>100,00%</b>	<b>11,7%</b>	<b>238</b>	<b>0,42%</b>	<b>477</b>	<b>100,00%</b>	<b>473</b>	<b>100,00%</b>	<b>0,8%</b>
	SCANIA	637	30,65%	388	15,64%	64,2%	381	67,2%	1 018	25,58%	669	14,22%	52,2%
	MERCEDES-BENZ	318	15,30%	604	24,35%	-47,4%	387	-17,8%	705	17,72%	1 073	22,81%	-34,3%
	VOLVO	326	15,69%	487	19,63%	-33,1%	371	-12,1%	697	17,52%	993	21,11%	-29,8%
	MAN	284	13,67%	184	7,42%	54,3%	318	-10,7%	602	15,13%	398	8,46%	51,3%
	DAF	282	13,57%	544	21,93%	-48,2%	256	10,2%	538	13,52%	961	20,43%	-44,0%
	RENAULT	117	5,63%	152	6,13%	-23,0%	95	23,2%	212	5,33%	345	7,33%	-38,6%
	IVECO	93	4,48%	79	3,18%	17,7%	50	86,0%	143	3,59%	167	3,55%	-14,4%
	FORD TRUCKS	20	0,96%	43	1,73%	-53,5%	42	-52,4%	62	1,56%	96	2,04%	-35,4%
	Pozostałe / Others	1	0,05%				1		2	0,05%	2	0,04%	
<b>DMC&gt;=16T</b>	<b>OGÓŁEM / TOTAL</b>	<b>2 078</b>	<b>100,00%</b>	<b>2 481</b>	<b>100,00%</b>	<b>-16,2%</b>	<b>1 901</b>	<b>9,31%</b>	<b>3 979</b>	<b>100,00%</b>	<b>4 704</b>	<b>100,00%</b>	<b>-15,4%</b>
<b>B.D / N.A</b>	<b>OGÓŁEM / TOTAL</b>	<b>1</b>	<b>100,00%</b>	<b>2</b>	<b>100,00%</b>	<b>-50,0%</b>	<b>2</b>	<b>-50,00%</b>	<b>3</b>	<b>100,00%</b>	<b>6</b>	<b>100,00%</b>	<b>-50,0%</b>
		<b>2 318</b>	<b>100%</b>	<b>2 697</b>	<b>100%</b>	<b>-14,1%</b>	<b>2 141</b>	<b>8,3%</b>	<b>4 459</b>	<b>100%</b>	<b>5 183</b>	<b>100%</b>	<b>-14,0%</b>

\* PZPM na podstawie CEP (Centralnej Ewidencji Pojazdów)

**Pierwsze rejestracje NOWYCH samochodów ciężarowych o DMC>3,5T, udział w rynku %**

Sztuki / Units

Segment Segment	Marka Make	Luty February					Styczeń January		Rok narastająco Styczeń -Luty YTD January - February				
		2024		2023		Zmiana % r/r	2024 Total	Lut/Sty Zmiana % Feb/Jan Ch	2024		2023		Zmiana % r/r Change % y/y
		Ogółem Total	Udział % Mkt shr	Ogółem Total	Udział % Mkt shr	Change % y/y			Ogółem Total	Udział % Mkt shr	Ogółem Total	Udział % Mkt shr	
	MERCEDES-BENZ	15	44,12%	8	27,59%	87,5%	16	-6,3%	31	38,27%	44	53,01%	-29,5%
	IVECO	4	11,76%	5	17,24%	-20,0%	9	-55,6%	13	16,05%	12	14,46%	8,3%
	RENAULT	5	14,71%				8	-37,5%	13	16,05%	1	1,20%	1200,0%
	CARTHAGO	2	5,88%	4	13,79%	-50,0%	3	-33,3%	5	6,17%	7	8,43%	-28,6%
	FORD	4	11,76%	6	20,69%	-33,3%	1	300,0%	5	6,17%	8	9,64%	-37,5%
	HYMER	1	2,94%	2	6,90%	-50,0%	3	-66,7%	4	4,94%	3	3,61%	33,3%
	VOLKSWAGEN						3	-100,0%	3	3,70%			
	Pozostałe / Others	3	8,82%	4	13,79%	-25,0%	4	8,5%	7	8,64%	8	9,64%	-12,5%
<b>DMC&lt;=6T</b>	<b>OGÓŁEM / TOTAL</b>	<b>34</b>	<b>100,00%</b>	<b>29</b>	<b>100,00%</b>	<b>17,2%</b>	<b>47</b>	<b>-27,66%</b>	<b>81</b>	<b>100,00%</b>	<b>83</b>	<b>100,00%</b>	<b>-2,4%</b>
	SCANIA	637	27,90%	388	14,55%	64,2%	381	67,2%	1 018	23,27%	669	13,13%	52,2%
	MERCEDES-BENZ	342	14,98%	616	23,11%	-44,5%	403	-15,1%	745	17,03%	1 099	21,57%	-32,2%
	VOLVO	328	14,37%	490	18,38%	-33,1%	373	-12,1%	701	16,02%	997	19,57%	-29,7%
	MAN	290	12,70%	209	7,84%	38,8%	330	-12,1%	620	14,17%	443	8,70%	40,0%
	DAF	292	12,79%	561	21,04%	-48,0%	259	12,7%	551	12,59%	982	19,28%	-43,9%
	IVECO	233	10,21%	175	6,56%	33,1%	188	23,9%	421	9,62%	375	7,36%	12,3%
	RENAULT	123	5,39%	152	5,70%	-19,1%	97	26,8%	220	5,03%	357	7,01%	-38,4%
	FORD TRUCKS	20	0,88%	43	1,61%	-53,5%	42	-52,4%	62	1,42%	96	1,88%	-35,4%
	Pozostałe / Others	18	0,79%	32	1,20%	-43,8%	400	-95,5%	37	0,85%	76	1,49%	-51,3%
<b>DMC&gt;6T</b>	<b>OGÓŁEM / TOTAL</b>	<b>2 283</b>	<b>100,00%</b>	<b>2 666</b>	<b>100,00%</b>	<b>-14,4%</b>	<b>2 092</b>	<b>9,13%</b>	<b>4 375</b>	<b>100,00%</b>	<b>5 094</b>	<b>100,00%</b>	<b>-14,1%</b>
<b>B.D / N.A</b>	<b>OGÓŁEM / TOTAL</b>	<b>1</b>	<b>100,00%</b>	<b>2</b>	<b>100,00%</b>	<b>-50,0%</b>	<b>2</b>	<b>-50,00%</b>	<b>3</b>	<b>100,00%</b>	<b>6</b>	<b>100,00%</b>	<b>-50,0%</b>
		<b>2 318</b>	<b>100%</b>	<b>2 697</b>	<b>100%</b>	<b>-14,1%</b>	<b>2 141</b>	<b>8,3%</b>	<b>4 459</b>	<b>100%</b>	<b>5 183</b>	<b>100%</b>	<b>-14,0%</b>

\* PZPM na podstawie CEP (Centralnej Ewidencji Pojazdów)

**Pierwsze rejestracje NOWYCH ciągników samochodowych o DMC>3,5T, udział w rynku %**

Sztuki / Units

Segment Segment	Marka Make	Luty February					Styczeń January		Rok narastająco Styczeń -Luty YTD January - February				
		2024		2023		Zmiana % r/r	2024 Total	Lut/Sty Zmiana % Feb/Jan Ch	2024		2023		Zmiana % r/r Change % y/y
		Ogółem Total	Udział % Mkt shr	Ogółem Total	Udział % Mkt shr	Change % y/y			Ogółem Total	Udział % Mkt shr	Ogółem Total	Udział % Mkt shr	
	SCANIA	544	31,98%	325	15,32%	67,4%	314	73,2%	858	26,55%	517	13,49%	66,0%
	VOLVO	275	16,17%	402	18,95%	-31,6%	293	-6,1%	568	17,57%	796	20,77%	-28,6%
	MERCEDES-BENZ	244	14,34%	538	25,37%	-54,6%	311	-21,5%	555	17,17%	910	23,74%	-39,0%
	DAF	238	13,99%	497	23,43%	-52,1%	230	3,5%	468	14,48%	869	22,67%	-46,1%
	MAN	219	12,87%	136	6,41%	61,0%	238	-8,0%	457	14,14%	264	6,89%	73,1%
	RENAULT	87	5,11%	126	5,94%	-31,0%	67	29,9%	154	4,76%	258	6,73%	-40,3%
	IVECO	75	4,41%	54	2,55%	38,9%	36	108,3%	111	3,43%	124	3,24%	-10,5%
	FORD TRUCKS	19	1,12%	43	2,03%	-55,8%	42	-54,8%	61	1,89%	95	2,48%	-35,8%
	Pozostałe / Others												
<b>DMC&gt;6T</b>	<b>OGÓŁEM / TOTAL</b>	<b>1 701</b>	<b>100,00%</b>	<b>2 121</b>	<b>100,00%</b>	<b>-19,8%</b>	<b>1 531</b>	<b>11,10%</b>	<b>3 232</b>	<b>100,00%</b>	<b>3 833</b>	<b>100,00%</b>	<b>-15,7%</b>
<b>B.D / N.A</b>	<b>OGÓŁEM / TOTAL</b>	<b>0</b>	<b>100,00%</b>	<b>1</b>	<b>100,00%</b>	<b>-100,0%</b>	<b>1</b>	<b>-100,00%</b>	<b>1</b>	<b>100,00%</b>	<b>2</b>	<b>100,00%</b>	<b>-50,0%</b>
		<b>1 701</b>	<b>100%</b>	<b>2 122</b>	<b>100%</b>	<b>-19,8%</b>	<b>1 532</b>	<b>11,0%</b>	<b>3 233</b>	<b>100%</b>	<b>3 835</b>	<b>100%</b>	<b>-15,7%</b>

\* PZPM na podstawie CEP (Centralnej Ewidencji Pojazdów)

**Pierwsze rejestracje NOWYCH autobusów o DMC>3,5T, udział w rynku %**

Sztuki / Units

Pozycja No.	Marka Make	Luty February					Styczeń January		Rok narastająco Styczeń - Luty YTD January - February				
		2024		2023		Zmiana % r/r Change % y/y	2024 Ogółem Total	Lut/Sty Zmiana % Feb/Jan Ch %	2024		2023		Zmiana % r/r Change % y/y
		Ogółem Total	Udział % Mkt shr	Ogółem Total	Udział % Mkt shr				Ogółem Total	Udział % Mkt shr	Ogółem Total	Udział % Mkt shr	
1	MERCEDES-BENZ	65	38,92%	29	33,33%	124,1%	70	-7,1%	135	42,59%	50	33,11%	170,0%
2	FORD	32	19,16%	0	0,00%		8	300,0%	40	12,62%	0	0,00%	
3	SOLARIS	19	11,38%	19	21,84%		18	5,6%	37	11,67%	39	25,83%	-5,1%
4	IVECO	20	11,98%	13	14,94%	53,8%	13	53,8%	33	10,41%	19	12,58%	73,7%
5	MAN	10	5,99%	3	3,45%	233,3%	14	-28,6%	24	7,57%	14	9,27%	71,4%
<b>RAZEM / Sub Total 1-5</b>		<b>146</b>	<b>87,43%</b>	<b>64</b>	<b>73,56%</b>	<b>128,1%</b>	<b>123</b>	<b>18,70%</b>	<b>269</b>	<b>84,86%</b>	<b>122</b>	<b>80,79%</b>	<b>120,5%</b>
<b>Pozostałe / Others</b>		<b>21</b>	<b>12,57%</b>	<b>23</b>	<b>26,44%</b>	<b>-8,7%</b>	<b>27</b>	<b>-22,2%</b>	<b>48</b>	<b>15,14%</b>	<b>29</b>	<b>19,21%</b>	<b>65,5%</b>
<b>OGÓŁEM / TOTAL</b>		<b>167</b>	<b>100%</b>	<b>87</b>	<b>100%</b>	<b>92,0%</b>	<b>150</b>	<b>11,3%</b>	<b>317</b>	<b>100%</b>	<b>151</b>	<b>100%</b>	<b>109,9%</b>

\* Źródło: analizy PZPM na podstawie CEP (Centralnej Ewidencji Pojazdów)

\*\* Dane zawierają zabudowy krajowych producentów na podwoziu Mercedes-Benz

**Pierwsze rejestracje NOWYCH samochodów dostawczych o DMC<=3,5T\*, udział w rynku %**

Sztuki / Units

Pozycja No.	Marka Make	Luty February					Styczeń January		Rok narastająco Styczeń - luty YTD January - February				
		2024		2023		Zmiana % r/r Change % y/y	2024 Ogółem Total	Lut/Sty Zmiana % Feb/Jan Ch %	2024		2023		Zmiana % r/r Change % y/y
		Ogółem Total	Udział % Mkt shr	Ogółem Total	Udział % Mkt shr				Ogółem Total	Udział % Mkt shr	Ogółem Total	Udział % Mkt shr	
1	RENAULT	963	18,53%	1 088	22,73%	-11,5%	820	17,4%	1 783	18,13%	2 266	22,76%	-21,3%
2	FIAT	859	16,53%	592	12,37%	45,1%	648	32,6%	1 507	15,32%	1 512	15,19%	-0,3%
3	FORD	728	14,01%	688	14,37%	5,8%	639	13,9%	1 367	13,90%	1 265	12,70%	8,1%
4	TOYOTA	612	11,77%	463	9,67%	32,2%	534	14,6%	1 146	11,65%	821	8,25%	39,6%
5	VOLKSWAGEN	458	8,81%	344	7,19%	33,1%	469	-2,3%	927	9,42%	670	6,73%	38,4%
6	MERCEDES-BENZ	425	8,18%	357	7,46%	19,0%	481	-11,6%	906	9,21%	896	9,00%	1,1%
7	IVECO	416	8,00%	452	9,44%	-8,0%	297	40,1%	713	7,25%	885	8,89%	-19,4%
8	OPEL	220	4,23%	210	4,39%	4,8%	208	5,8%	428	4,35%	438	4,40%	-2,3%
9	PEUGEOT	137	2,64%	205	4,28%	-33,2%	117	17,1%	254	2,58%	416	4,18%	-38,9%
10	CITROEN	102	1,96%	116	2,42%	-12,1%	120	-15,0%	222	2,26%	221	2,22%	0,5%
11	SUZUKI	52	1,00%	27	0,56%	92,6%	87	-40,2%	139	1,41%	99	0,99%	40,4%
12	ISUZU	50	0,96%	49	1,02%	2,0%	53	-5,7%	103	1,05%	95	0,95%	8,4%
13	MAN	30	0,58%	69	1,44%	-56,5%	53	-43,4%	83	0,84%	118	1,19%	-29,7%
14	SSANGYONG	15	0,29%	18	0,38%	-16,7%	19	-21,1%	34	0,35%	32	0,32%	6,3%
15	SKODA	15	0,29%	15	0,31%		14	7,1%	29	0,29%	40	0,40%	-27,5%
<b>RAZEM 1-15</b>		<b>5 082</b>	<b>97,77%</b>	<b>4 693</b>	<b>98,04%</b>	<b>8,3%</b>	<b>4 559</b>	<b>11,47%</b>	<b>9 641</b>	<b>98,02%</b>	<b>9 774</b>	<b>98,16%</b>	<b>-1,4%</b>
<b>Pozostałe / Others</b>		<b>116</b>	<b>2,23%</b>	<b>94</b>	<b>1,96%</b>	<b>23,4%</b>	<b>79</b>	<b>46,84%</b>	<b>195</b>	<b>1,98%</b>	<b>183</b>	<b>1,84%</b>	<b>6,6%</b>
<b>OGÓŁEM / TOTAL</b>		<b>5 198</b>	<b>100%</b>	<b>4 787</b>	<b>100%</b>	<b>8,6%</b>	<b>4 638</b>	<b>12,1%</b>	<b>9 836</b>	<b>100%</b>	<b>9 957</b>	<b>100%</b>	<b>-1,2%</b>

\* PZPM na podstawie CEP (Centralnej Ewidencji Pojazdów)

w zbiorze xlsx umieściliśmy dodatkowo: w arkuszu „Samochody ciężarowe - segmenty 2” ranking marek dla przedziału 6t<DMC<16t ; w arkuszu „Samochody dostawcze” ranking Top10 modeli