



**Pierwsze rejestracje MOTOCYKLI i MOTOROWERÓW
w okresie STYCZEŃ-PAŹDZIERNIK 2018 roku
Analizy PZPM na podstawie danych CEP (MC)**

NOWE JEDNOŚLADY

W październiku 2018r. zarejestrowano 1 806 nowych jednośladów, czyli 36 sztuk mniej niż w październiku 2017 i 4 sztuki mniej niż w październiku 2016. Jest to dziesiąty miesiąc tego roku ze spadkiem dla całej grupy. Przyczyną tych spadków jest dużo niższa sprzedaż motorowerów niż w ub.r. W październiku zarejestrowano ich 965, mniej o 19,2% (-230 szt.) niż przed rokiem. Natomiast sprzedaż motocykli przekroczyła poziom z października ubiegłego roku o 30,4% (196 szt.) i wyniosła 841 sztuk. Dobra pogoda w całym br. a szczególnie słoneczna, jesienna pogoda przyczyniły się do wolniejszego sezonowego spadku rejestracji motocykli i wzrostów ich grupy, rok do roku w ostatnich miesiącach.

Od początku roku zarejestrowano łącznie 28 600 nowych jednośladów, czyli mniej o 18,7% w porównaniu z analogicznym okresem 2017 roku. Motocykli zarejestrowano 13 294 a motorowerów 15 306, przy czym spadek wśród motocykli był nieznaczny i wyniósł 0,9%, a wśród motorowerów 29,6%.

UŻYWANE JEDNOŚLADY

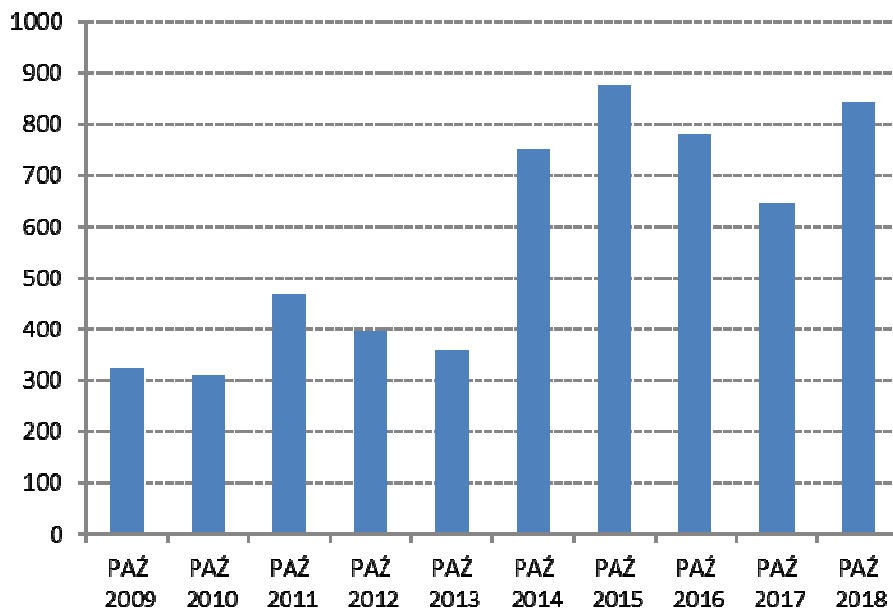
W październiku 2018r. zarejestrowano po raz pierwszy w Polsce 3 918 używanych jednośladów, czyli więcej o 18,3% niż w roku ubiegłym. Jest to siódmy miesiąc z rzędu ze wzrostem importu jednośladów. W tej grupie zdecydowanie przeważały, jak zazwyczaj motocykle. Ich rejestracje wyniosły 3 339 szt. i były o 16,9% wyższe niż w październiku ub.r. W grupie motorowerów przybyło 579 sztuk, o 27,3% więcej niż przed rokiem.

Od stycznia do października br. wszystkich używanych jednośladów sprowadzono do Polski 65 435 (+7,5% r/r). Motorowery w tej grupie były stabilne (+0,5%) a motocykle wypracowały cały wzrost (+8,6%)

MOTOCYKLE

W październiku br. zarejestrowano 841 **nowych motocykli**, czyli o 196 sztuk (30,4%) więcej niż przed rokiem. Nie powtórzyła się więc sytuacja z poprzednich miesięcy tego roku, kiedy sprzedaż była zdecydowanie niższa niż w latach 2015-2016, ale również wyraźnie wyższa niż w latach poprzedzających bum na 125-tki. Tym razem sprzedaż prawie osiągnęła poziom z rekordowego 2015 roku (875 sztuk), dzięki czemu jest to drugi najwyższy październikowy rezultat w historii.

Od początku roku zarejestrowano 13 294 motocykle (-0,9% r/r, -114 szt.).



Najpopularniejszą marką motocyklową po dziesięciu miesiącach pozostaje YAMAHA. Dzięki rejestracji 1 742 maszyn (+324 szt., +22,8% r/r) zwiększyła udział w rynku o 2,5 punktu proc. do 13,1%. Na drugim miejscu umocniła się Honda, która zarejestrowała 1 497 motocykli (+125 sztuk r/r, +9,1%) i zwiększyła swój udział do 11,3%. Trzecie BMW zarejestrowało 1 369 motocykli, o 20 sztuk więcej niż przed rokiem i zwiększyło swój udział w rynku do 10,3%. Czwarty jest JUNAK (1 217 szt., +2,4% r/r), a dopiero piąty ROMET MOTORS, który przed rokiem był liderem z dużą przewagą nad resztą stawki. Teraz zarejestrował 1 079 motocykli (-52,7%). Do tego słabszego wyniku na pewno przyczyniły się zwiększone rejestracje grudniowe oraz słabsze powodzenie 125-tek, które dominują w ofercie Rometa, chociaż nie są to na pewno jedyne przyczyny.

Pojemności silnika:

Na pierwszym miejscu z udziałem wynoszącym 48,6%, pozostają motocykle o silnikach do 125 cm³. Od początku roku zarejestrowano ich 6 456 o 12,1% mniej niż przed rokiem (-887 szt.). Najwięcej w tym segmencie zarejestrowano JUNAKÓW i ROMETÓW - odpowiednio 1 217 i 1 047 sztuk. Przy czym Junak minimalnie poprawił swoją sprzedaż sprzed roku (+30 sztuk), a Romet sprzedał o ponad połowę mniej (-53,3%) niż rok wcześniej. Honda z 693 rejestracjami (+10,9%) zajmuje najniższy stopień podium. Udział tej grupy w rynku zmniejszył się o 6,2 pkt. proc.

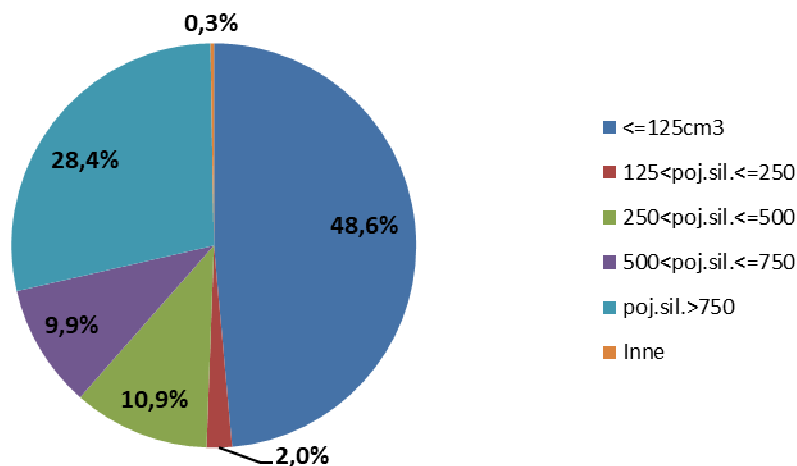
Na drugiej pozycji znalazły się największe motocykle, o pojemnościach silnika przekraczających 750 cm³. Zarejestrowano ich od początku roku 3 769, o 240 sztuk więcej niż przed rokiem (+6,8%). Ich udział w rynku zwiększył się o 2,1 pkt. proc. do 28,4%. Najpopularniejsze marki to: dominujące BMW (1 154 szt.) mimo spadku (-6,3%) a dalej HARLEY-DAVIDSON (547 szt.) oraz YAMAHA (454 szt.).

Kolejne pod względem popularności motocykle z silnikami o pojemności od 251 do 500 cm³ zajmują już znacznie mniejszy kawałek rynku: 10,9%, co przekłada się na 1 450 sztuk. Liderem jest tutaj KTM.

W ciągu dziesięciu miesięcy zarejestrowano również 36 nowych motocykli elektrycznych, wobec 12 zarejestrowanych przed rokiem. W tym okresie sprowadzono też 15 używanych, elektrycznych motocykli a do października ub.r. 13.



**Pierwsze rejestracje nowych motocykli sty-paź 2018
wg pojemności silnika**



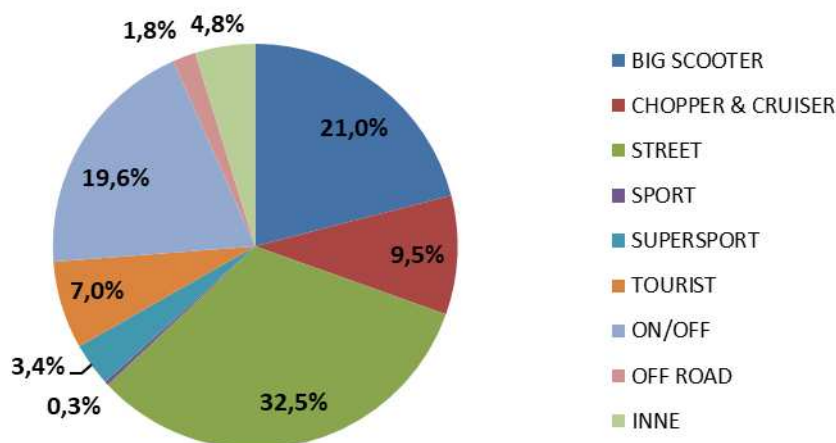
Segmenty funkcjonalne:

W okresie od stycznia do października 2018 r. w rankingu segmentów funkcjonalnych pierwsze miejsce zajęły motocykle typu STREET. Stanowią one niemal 1/3 wszystkich zarejestrowanych nowych motocykli. Przed rokiem było to ponad 40%. Ogółem zarejestrowano ich 4 326 (-22,0% r/r), a najchętniej wybierane marki w tej kategorii to YAMAHA (711 szt), JUNAK (547) i ROMET MOTORS (475). Przy czym pierwsza wypracowała 2,2% wzrost, a dwie następne marki odnotowały duże spadki.

Następne w klasyfikacji są BIG SCOOTERY, które poprawiły swój wynik sprzed roku i zanotowały wzrost o 3,6% (96 sztuk). Ich udział w rynku to 21%, czyli o 1 pp więcej niż przed rokiem, a ogółem zarejestrowano ich 2 786, w tym najwięcej YAMAHA (639), HONDA (545) i VESPA (293). Wszystkie marki na podium osiągnęły wysokie wzrosty odpowiednio o 47,6%; 16,0% i 21,6%.

Trzecie miejsce wśród wszystkich segmentów zajęły ON/OFFy (2 604 szt., +21,1% r/r) z 19,6% udziałem w rynku. Liderem w tej grupie jest BMW (733 szt.) za nim KTM (387 szt.) i HONDA (370 szt.). W kategorii ON/OFFów w pierwszej trójce marek najwyższy wzrost wypracował KTM (+32,5%).

**Pierwsze rejestracje nowych motocykli sty-paź 2018
wg segmentów**





Rejestracje motocykli używanych.

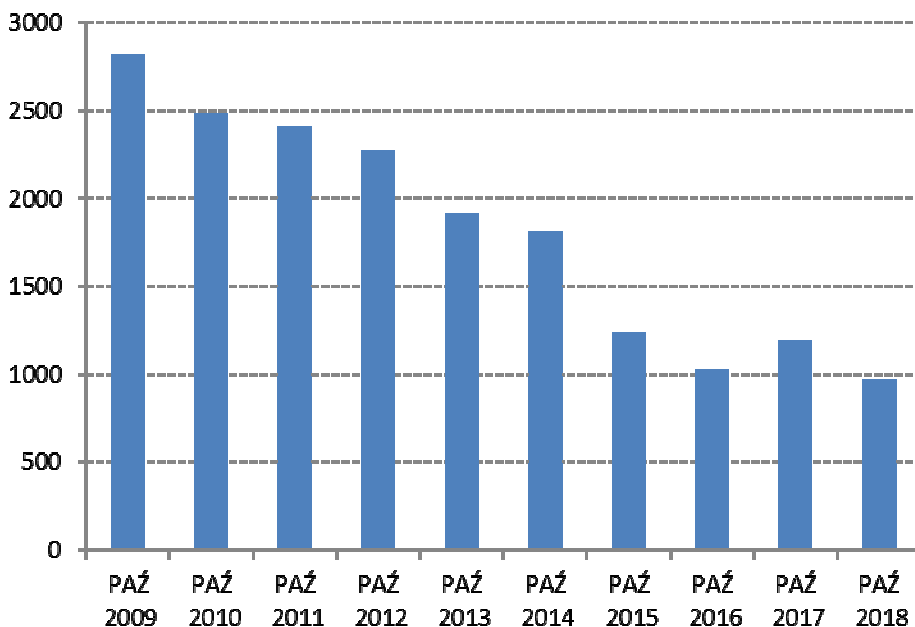
W październiku zarejestrowano 3 339 używanych motocykli, o 16,9% więcej niż przed rokiem.

Od początku roku zarejestrowano 57 022 używane motocykle, o 8,6% więcej niż przed rokiem, a trójka najpopularniejszych marek w tej części rynku to niezmiennie: HONDA (13 570 szt.), YAMAHA (11 944 szt.) oraz SUZUKI (7 625). Używanych motocykli sprowadzono 4,3 razy więcej niż sprzedano nowych.

MOTOROWERY

W październiku br. spadek rejestracji nowych motorowerów w porównaniu z październikiem 2017 wyniósł 19,1%. Zarejestrowano 965 szt. wobec 1 195 przed rokiem.

Łączny wynik od początku roku to 15 306 motorowerów, czyli mniej o 29,6% (-6 447 szt.) niż w analogicznym czasie przed rokiem.



W rankingu marek po dziesięciu miesiącach, pierwsze miejsce niezmiennie zajmuje ROMET MOTORS (4 607 szt.). Udział tej marki w rynku, mimo wysokiego spadku sprzedaży o 28,9%, wynosi 30,1% i ciągle jest dominujący. Następny jest TORQ, który poprawił swój wynik sprzed roku (2 319 szt., +10,1%), a za nim ZIPP, który zarejestrował 1 303 szt. (-69,2%). Na kolejnych miejscach znajdują się JUNAK (1 231 szt.; -46,6%) i TAOTAO (885 szt.; -47,8%). W pierwszej dziesiątce, na siódmym miejscu, znalazła się również marka motorowerów elektrycznych: BLINKEE (601 szt.).

Ogółem od początku roku zarejestrowano 1 400 motorowerów elektrycznych wobec 479 w tym samym okresie przed rokiem, a więc prawie 3x więcej.

Rejestracje motorowerów używanych.

W ciągu dziesięciu pierwszych miesięcy br. zarejestrowano w Polsce 8 413 szt. sprowadzonych z zagranicy używanych motorowerów (+0,5% r/r). Wśród nich było 60 szt. z napędem elektrycznym wobec 30 sprowadzonych w analogicznym okresie ub.r. Pierwsza trójka marek, podobnie jak w przypadku motocykli



INFORMACJA PRASOWA

Warszawa, 8 listopada 2018

używanych, nie zmienia się. Znajdują się w niej: PEUGEOT (1 449, +6,0% r/r), PIAGGIO (1 036, -6,0% r/r) oraz YAMAHA (694, -1 szt. r/r).

Polski Związek Przemysłu Motoryzacyjnego jest największą polską organizacją pracodawców branży motoryzacyjnej, zrzeszającą oficjalnych producentów i przedstawicieli producentów pojazdów samochodowych, autobusów, ciężarówek, samochodów osobowych i dostawczych a także motocykli, motorowerów oraz producentów nadwozi w Polsce.

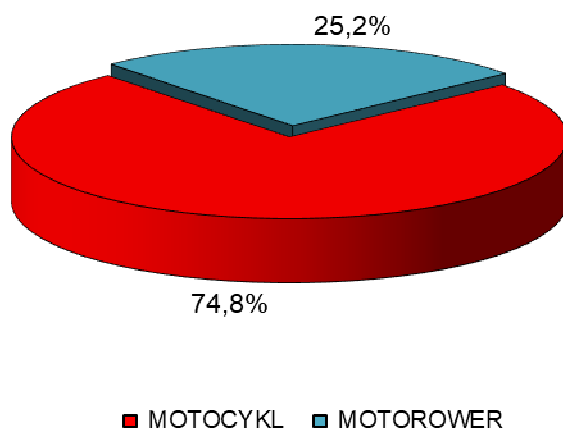
Jako członek Europejskiego Stowarzyszenia Producentów Pojazdów ACEA oraz Europejskiego Stowarzyszenia Producentów Motocykli ACEM, PZPM reprezentuje interesy firm członkowskich w organach Unii Europejskiej.

■ 3M Poland ■ AC S.A. ■ AGT Europe Automotive Import ■ Almot ■ British Automotive Polska ■ BMW ■ Carpol ■ Citroën Polska ■ DAF Trucks Polska ■ EKOCEL ■ Eurotrailer ■ Fiat Auto Poland ■ Ford Polska ■ Opel Poland ■ Gruau Polska ■ Harley Davidson C&EE ■ Honda Motor Europe ■ Hyundai Motor Poland ■ Isuzu Automotive Polska ■ Iveco Poland ■ KIA Motors Polska ■ KTM C&EE ■ MAN Trucks ■ MAN Trucks&Bus Polska ■ Mazda Motor Logistics Europe ■ Mercedes-Benz Polska ■ MMC Car Poland ■ Moto Wektor ■ Motorland ■ MRauto ■ Nexteer Automotive ■ Nissan SC&EE ■ Peugeot Polska ■ Polonia Cup ■ Probike ■ Renault Polska ■ Renault Trucks Polska ■ Scania Polska ■ Scooter ■ Sitech ■ Ssangyong Motors Polska ■ Subaru Import Polska ■ Suzuki Motor Poland ■ Terberg Matec Polska ■ Toyota Motor Poland ■ Toyota Motor Manufacturing Poland ■ The European Van Company ■ Valeo Autosystemy ■ V-Cruiser ■ Volkswagen Group Polska ■ Volkswagen Poznań ■ Volvo Car Poland ■ Volvo Polska ■ Wielton ■ Yamaha Motor Polska ■ ZIPP

PIERWSZE REJESTRACJE NOWYCH I UŻYWANYCH JEDNOŚLADÓW w POLSCE

RODZAJ	PAŹDZIERNIK		zmiana	ROK NARASTAJĄCO STYCZEŃ-PAŹDZIERNIK		zmiana
	2018	2017		2018	2017	
MOTOCYKL	4 180	3 502	19,4%	70 316	65 897	6,7%
MOTOROWER	1 544	1 650	-6,4%	23 719	30 125	-21,3%
RAZEM	5 724	5 152	11,1%	94 035	96 022	-2,1%

**STRUKTURA PIERWSZYCH REJESTRACJI w PL
NOWYCH I UŻYWANYCH JEDNOŚLADÓW (PTW)
I-X 2018**





INFORMACJA PRASOWA

Warszawa, 8 listopada 2018

MOTOCYKLE	PAŹDZIERNIK		zmiana	ROK NARASTAJĄCO STYCZEŃ- PAŹDZIERNIK		zmiana
	2018	2017		2018	2017	
NOWE	841	645	30,4%	13 294	13 408	-0,9%
UŻYWANE	3 339	2 857	16,9%	57 022	52 489	8,6%
RAZEM	4 180	3 502	19,4%	70 316	65 897	6,7%



INFORMACJA PRASOWA

Warszawa, 8 listopada 2018

Nowe* MOTOCYKLE - ranking marek - 2018 narastająco

Pozycja	Marka	Styczeń - Październik				
		2018	Udział %	2017	Udział %	% Zmiana
1	YAMAHA	1742	13,10%	1418	10,58%	22,8%
2	HONDA	1497	11,26%	1372	10,23%	9,1%
3	BMW	1369	10,30%	1349	10,06%	1,5%
4	JUNAK	1217	9,15%	1188	8,86%	2,4%
5	ROMET MOTORS	1079	8,12%	2283	17,03%	-52,7%
6	KTM	700	5,27%	503	3,75%	39,2%
7	HARLEY-DAVIDSON	621	4,67%	594	4,43%	4,5%
8	SUZUKI	593	4,46%	503	3,75%	17,9%
9	BARTON	511	3,84%	203	1,51%	151,7%
10	KAWASAKI	508	3,82%	597	4,45%	-14,9%
RAZEM 1-10		9837	74,0%	10010	74,7%	-1,7%
POZOSTAŁE MARKI		3457	26,0%	3398	25,3%	1,7%
RAZEM		13 294	100%	13 408	100%	-0,9%

Źródło: analizy PZPM na podstawie danych CEP, MC

UWAGA:* przyjęto - nowe motorowery tj. bez daty pierwszej rejestracji za granicą i nie starsze niż 3 lata



INFORMACJA PRASOWA

Warszawa, 8 listopada 2018

Nowe MOTOCYKLE - ranking marek wg DCC - 2018 narastająco

Pojemność silnika	Marka	Styczeń - Październik				
		2018	2017	Zmiana r/r	2018 Udział %	2017 Udział %
<=125cm ³	JUNAK	1217	1187	2,5%		
	ROMET MOTORS	1047	2240	-53,3%		
	HONDA	693	625	10,9%		
	pozostałe marki	3499	3291	6,3%		
<= 125cm³ Suma		6456	7343	-12,1%	48,6%	54,8%
125cm ³ <poj.sil.<=250cm ³	KTM	81	55	47,3%		
	HONDA	77	89	-13,5%		
	HUSQVARNA	34	23	47,8%		
	pozostałe marki	76	138	-44,9%		
125cm³<poj.sil.<= 250cm³ Suma		268	305	-12,1%	2,0%	2,3%
250cm ³ <poj.sil.<=500cm ³	KTM	292	189	54,5%		
	YAMAHA	190	117	62,4%		
	HONDA	176	114	54,4%		
	pozostałe marki	792	490	61,6%		
250cm³<poj.sil.<= 500cm³ Suma		1450	910	59,3%	10,9%	6,8%
500cm ³ <poj.sil.<=750cm ³	YAMAHA	425	423	0,5%		
	SUZUKI	287	250	14,8%		
	HONDA	215	234	-8,1%		
	pozostałe marki	388	402	-3,5%		
500cm³<poj.sil.<= 750cm³ Suma		1315	1309	0,5%	9,9%	9,8%
>750cm ³	BMW	1154	1232	-6,3%		
	HARLEY-DAVIDSON	547	532	2,8%		
	YAMAHA	454	355	27,9%		
	pozostałe marki	1614	1410	14,5%		
poj.sil.> 750cm³ Suma		3769	3529	6,8%	28,4%	26,3%
INNE		36	12	200,0%	0,3%	0,1%
RAZEM		13294	13408	-0,9%	100%	100%



INFORMACJA PRASOWA

Warszawa, 8 listopada 2018

Nowe MOTOCYKLE - ranking marek wg segmentów - 2018 narastająco

Segment	Marka	Styczeń - Październik				
		2018	2017	Zmiana r/r	2018 Udział %	2017 Udział %
BIG SCOOTER	YAMAHA	639	433	47,6%		
	HONDA	545	470	16,0%		
	VESPA	293	241	21,6%		
	pozostałe marki	1309	1546	-15,3%		
BIG SCOOTER Suma		2786	2690	3,6%	21,0%	20,1%
CHOPPER & CRUISER	JUNAK	540	302	78,8%		
	HARLEY-DAVIDSON	231	236	-2,1%		
	ROMET MOTORS	178	367	-51,5%		
	pozostałe marki	314	443	-29,1%		
CHOPPER & CRUISER Suma		1263	1348	-6,3%	9,5%	10,1%
STREET	YAMAHA	711	696	2,2%		
	JUNAK	547	786	-30,4%		
	ROMET MOTORS	475	1626	-70,8%		
	pozostałe marki	2593	2438	6,4%		
STREET Suma		4326	5546	-22,0%	32,5%	41,4%
SPORT	KAWASAKI	32	40	-20,0%		
	HONDA	8	8	0,0%		
	SUZUKI	3	40	-92,5%		
	pozostałe marki	0	0			
SPORT Suma		43	88	-51,1%	0,3%	0,7%
SUPERSPORT	YAMAHA	113	102	10,8%		
	KAWASAKI	82	60	36,7%		
	HONDA	74	121	-38,8%		
	pozostałe marki	189	150	26,0%		
SUPERSPORT Suma		458	433	5,8%	3,4%	3,2%
TOURIST	BMW	263	254	3,5%		
	YAMAHA	242	116	108,6%		
	HARLEY-DAVIDSON	177	127	39,4%		
	pozostałe marki	250	306	-18,3%		
TOURIST Suma		932	803	16,1%	7,0%	6,0%
ON/OFF	BMW	766	711	7,7%		
	KTM	387	292	32,5%		
	HONDA	370	382	-3,1%		
	pozostałe marki	1081	765	41,3%		
ON/ OFF Suma		2604	2150	21,1%	19,6%	16,0%
OFF ROAD	HUSQVARNA	64	39	64,1%		
	BETA	59	75	-21,3%		
	HONDA	28	35	-20,0%		
	pozostałe marki	92	106	-13,2%		
OFF ROAD Suma		243	255	-4,7%	1,8%	1,9%
INNE Suma		639	95	572,6%	4,8%	0,7%
RAZEM		13294	13408	-0,9%	100%	100%



INFORMACJA PRASOWA

Warszawa, 8 listopada 2018

MOTOROWERY	PAŹDZIERNIK		zmiana	ROK NARASTAJĄCO STYCZEŃ- PAŹDZIERNIK		zmiana
	2018	2017		2018	2017	
NOWE	965	1 195	-19,2%	15 306	21 753	-29,6%
UŻYWANE	579	455	27,3%	8 413	8 372	0,5%
RAZEM	1 544	1 650	-6,4%	23 719	30 125	-21,3%

Nowe MOTOROWERY - ranking marek - 2018 narastająco

Pozycja	Marka	Styczeń - Październik				
		2018	Udział %	2017	Udział %	% Zmiana
1	ROMET MOTORS	4 607	30,10%	6 476	29,77%	-28,9%
2	TORQ	2 319	15,15%	2 107	9,69%	10,1%
3	ZIPP	1 303	8,51%	4 228	19,44%	-69,2%
4	JUNAK	1 231	8,04%	2 306	10,60%	-46,6%
5	TAOTAO	885	5,78%	1 695	7,79%	-47,8%
6	BARTON	855	5,59%	637	2,93%	34,2%
7	BLINKEE	601	3,93%			
8	KYMCO	565	3,69%	624	2,87%	-9,5%
9	LONGJIA	382	2,50%	250	1,15%	52,8%
10	KEEWAY	245	1,60%	209	0,96%	17,2%
RAZEM 1-10		12993	84,9%	18532	85,2%	-29,9%
POZOSTAŁE MARKI		2313	15,1%	3221	14,8%	-28,2%
RAZEM		15 306	100%	21 753	100%	-29,6%

Źródło: analizy PZPM na podstawie danych CEP, MC

UWAGA:* przyjęto - nowe motorowery tj. bez daty pierwszej rejestracji za granicą i nie starsze niż 3 lata