



INFORMACJA PRASOWA

Warszawa, 5 października 2018

**Pierwsze rejestracje pojazdów użytkowych pow. 3,5t
wrzesień 2018**

Wstępne analizy PZPM na podstawie danych Centralnej Ewidencji Pojazdów

w zbiorze xlsx umieściliśmy dodatkowo: w arkuszu „Samochody ciężarowe - segmenty 2” ranking marek dla przedziału 6t<DMC<16t ; w arkuszu „Samochody dostawcze” ranking Top10 modeli

**Rejestracje nowych pojazdów użytkowych :
wrzesień: +12,7%; styczeń – wrzesień: +12,6%**

Po dwóch wakacyjnych i spokojniejszych miesiącach, we wrześniu br. zarejestrowano 3 169 pojazdów użytkowych pow. 3,5t. To więcej o 12,7% niż przed rokiem i więcej o 40,8% niż w sierpniu br. Jest to najwyższy miesięczny rezultat całej grupy od początku roku. Inaczej niż zazwyczaj wrześniowe rezultaty przewyższyły wyniki z marca, kiedy przybyło 3 115 szt. Przypomnijmy, że tak wysoki rezultat, przekraczający 3 tys. szt. w br. zdarza się już drugi raz. Wcześniej miało to miejsce jedynie raz w ub. r. w grudniu (związane wtedy z zamykaniem roku i udrożnieniem systemu CEPiK 2.0) i wcześniej w grudniu 2013 roku (wprowadzanie od stycznia 2014r normy Euro VI). Teraz tak dobrym wynikiem sprzyja przede wszystkim utrzymująca się dobra koniunktura gospodarcza w kraju i w transporcie międzynarodowym.

Obie grupy składowe - samochody ciężarowe (+8,5% r/r) i autobusy (+101,6% r/r) wypadły pozytywnie w porównaniu do analogicznego miesiąca ub.r. jak i w porównaniu do poprzedniego miesiąca. Wydania pierwszych osiągnęły 2 913 szt. a drugich 256 szt. Oba wyniki były rekordowe dla analogicznego miesiąca w ciągu ostatnich 10 lat.

Od początku br. wjechały na drogi 24 124 pojazdy użytkowe z dopuszczalną masą powyżej 3,5t. i po wrześniu jest to więcej o 12,6% niż w analogicznym czasie 2017r.

W grupie używanych pojazdów użytkowych o DMC pow. 3,5t sprowadzanych do Polski z zagranicy, we wrześniu br. przybyło 2 649 szt. Jest to wynik, o 2,2% (-60 szt.) niższy niż przed rokiem i niższy niż w sierpniu br. o 1,2%. Utrzymuje się stosunkowo wysoki poziom napływu używanych, sprowadzanych z zagranicy pojazdów użytkowych. W całej grupie wyróżniliśmy 2 392 samochody ciężarowe (+1,5% r/r; +5,1% m/m) i 257 autobusów (-27% r/r; -37% m/m).

Od początku roku zarejestrowano 24 297 (+5,9%) sprowadzanych z zagranicy pojazdów użytkowych o DMC pow. 3,5t. i jest ich o 173 szt. (+0,7%) więcej niż nowych. W grupie samochodów ciężarowych po wrześniu używane pojazdy już nie przeważają nad rejestracjami nowych. Zarejestrowano ich mniej o 200 szt. W grupie autobusów dominacja rejestracji używanych nad nowymi utrzymuje się. Przybyło ich 2441 i są liczniejsze niż nowe o 18%.



INFORMACJA PRASOWA

Warszawa, 5 października 2018

PIERWSZE REJESTRACJE NOWYCH POJAZDÓW UŻYTKOWYCH O DMC>3,5T						
	2018 Wrz	2017 Wrz	% zmiana r/r	2018 Sty - Wrz	2017 Sty - Wrz	% zmiana r/r
SAMOCCHODY CIĘŻAROWE - RAZEM	2 913	2 684	8,5%	22 056	19 742	11,7%
samochody ciężarowe o DMC>3,5t*	540	451	19,7%	5 013	4 177	20,0%
samochody specjalne o DMC>3,5t	105	72	45,8%	526	379	38,8%
ciągniki samochodowe*	2 268	2 161	5,0%	16 517	15 186	8,8%
AUTOBUSY - RAZEM	256	127	101,6%	2 068	1 684	22,8%
autobusy o DMC>3,5t	256	127	101,6%	2 068	1 684	22,8%
RAZEM POJAZDY UŻYTKOWE	3 169	2 811	12,7%	24 124	21 426	12,6%

*/ Nie uwzględniono rejestracji własnych marek krajowych producentów

Nowe samochody ciężarowe o DMC>3,5t

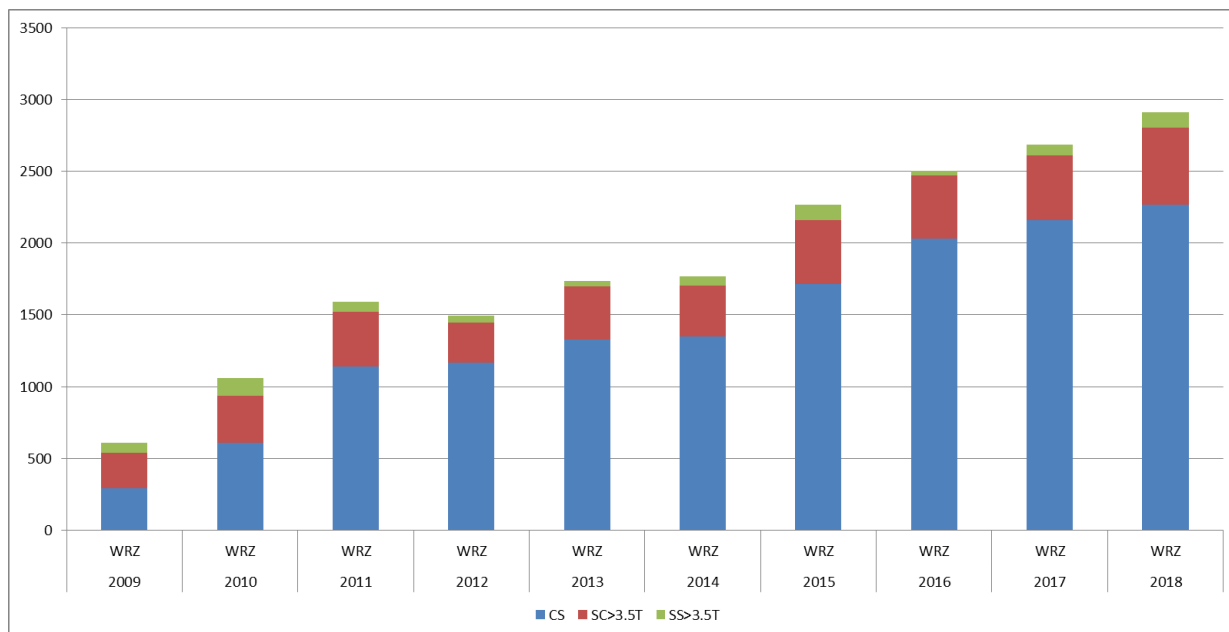
W grupie nowych samochodów ciężarowych pow. 3,5t. we wrześniu br. zarejestrowano 2 913 szt. Był to poziom wyższy niż rok wcześniej (+8,5%; +229 szt.) i wyższy niż w sierpniu br. (+43,8%; +887 szt.). Ostatni miesiąc to już piętnasty z rzędu, ze wzrostem i najlepszy wrzesień w historii.

Rozwojowi rynku w grupie samochodów ciężarowych sprzyja nie tylko ogólnie dobra koniunktura w gospodarce, ale też dobre wyniki w transporcie i gospodarce magazynowej. Według informacji GUS przewieziono do sierpnia br. zarobkowym transportem samochodowym 190,8 mln ton ładunków tj. 19,5% więcej niż w analogicznym okresie przed rokiem (ostatnie dane). Wzrost ciągle jest bardziej dynamiczny niż przeciętnie w całym ub. r. (kiedy przewieziono 245,3 mln t ładunków, tj. o 11,9% niż w 2016r.). Potencjał przewozowy do końca sierpnia br. zwiększył się o 13,6% podczas, gdy w całym ub. r. o 11,9%.

Rejestracje podwozi (kompletnych lub skompletowanych) wyniosły we wrześniu 2018r. 645 szt. o 23,3% więcej niż rok wcześniej (+122 szt.) i więcej o 5,2% niż w sierpniu br. Pierwsze miejsce zajął MAN z liczbą 147 wydanych sztuk, było to więcej o 56,4% niż rok wcześniej. Drugie miejsce przypadło marce MERCEDES-BENZ - po wydaniu 122 podwozi z jej logo po zabudowie (+13% r/r i -8,3% m/m). Trzecie było IVECO - po rejestracji 98 szt. zabudowanych podwozi (-19,7% r/r; +6,5% m/m). Za nimi było VOLVO (81 szt.; +88,4% r/r; +5,2% m/m).

Rejestracje w grupie ciągników samochodowych we wrześniu br. wyniosły 2 268 szt. o 107 szt. więcej niż w analogicznym miesiącu rok wcześniej i więcej o 60,5% niż miesiąc wcześniej. We wrześniu br. najwięcej ciągników zarejestrował DAF. Dostarczył klientom 529 szt. (+30% r/r i +33,9% m/m). Drugie miejsce zajęła SCANIA z liczbą 441 szt. (+47% r/r i +154,9% m/m), a trzecie tym razem VOLVO (439 szt.; +14,3% r/r i +77,7% m/m). Na czwartym miejscu ostatni miesiąc zamknął MAN (386 szt.; -4,7% r/r; +73,1% m/m), a na piątym MERCEDES-BENZ (337 szt.; -4,8% r/r; -34,3% m/m).

Rejestracje samochodów najcięższych o DMC od 16t. (łącznie podwozi i ciągników) objęły we wrześniu br. 2 709 szt. Było to więcej o 8,6% (214 szt.) niż rok wcześniej i więcej o 48% (+879 szt.) niż miesiąc wcześniej. Pierwsze miejsca w tej grupie zajęły: DAF (597 szt.), VOLVO (517 szt.) i SCANIA (498 szt.) a za nimi MAN (480 szt.) i MERCEDES-BENZ (430 szt.).



Od początku roku zarejestrowano 22 056 samochodów ciężarowych pow. 3,5t i skumulowany wzrost wyniósł 11,7% w skali roku. W całej grupie znalazło się 16 517 ciągników, a ich liczebność wzmocniła się w porównaniu do analogicznego okresu ub.r. o 1 331 szt. (+8,8%). Najwięcej ciągników od początku roku wydał DAF (4 310; +28%). Za nim jest MAN (3 185; +34%) a dalej SCANIA (2 999; +5%). W tym samym czasie przybyło 5 539 kompletnych lub skompletowanych podwozi (+21,6%; +983 szt.). Wśród nich przoduje MAN (1220; +43%), który przed rokiem był trzeci. Za nim po wrześniu jest MERCEDES-BENZ (986; +9%), który przeskoczył IVECO (940; +6%). Czwartą pozycję zajmuje DAF (752; +60%) a piątą bez zmiany SCANIA (667).

W ogólnym rankingu marek od początku br. w grupie samochodów o DMC powyżej 3,5t najwięcej pojazdów wydał DAF – 5062 szt. Jego wzrost od początku roku wynosi +32% a udział w rynku 23% wobec 19,4% zajmowanych w analogicznym czasie przed rokiem. Następny na liście jest teraz MAN. Osiągnął 37% wzrostu i zarejestrował 4405 szt. Zajmuje 20% rynku. Za nim SCANIA wydała 3666 szt. ze wzrostem 4% w skali roku (16,6% udz.). Następne marki w pierwszej piątce, to VOLVO (3129 szt.) i MERCEDES-BENZ, który nieznacznie przewyższył swój ubiegłoroczny rezultat osiągnięty w takim samym czasie (3067 szt., +15 szt.).

Firmy rejestrujące na regon objęły 90,6% rynku, wśród nich zasadniczą część stanowiły firmy prowadzące leasing czy CFM, na które przypadło 77,0% rynku wobec 76,1% ich udziału rok wcześniej.

Wśród samochodów najcięższych o DMC od 16t. po wrześniu br. w ogólnym rankingu podobnie, jak miesiąc wcześniej, pierwszy jest DAF z ponad 30% wzrostem (4964 szt.; 24,4% udz.). Na drugim miejscu znajduje się MAN (3951 szt.; +39%; 19,5% udz.) i za nim lokuje się SCANIA (3666 szt.; +4%; 18% udz.). Dalej podobnie jak miesiąc wcześniej jest VOLVO (3119 szt.; +4%; 15,4%udz.) i MERCEDES-BENZ (2770 szt.; +0,7%; 13,6% udz.).



Nowe samochody dostawcze o DMC<=3,5t*

W grupie samochodów dostawczych do 3,5t we wrześniu 2018r. według analiz PZPM przygotowanych na podstawie wstępnych danych CEP, przybyło 5 311 szt. nowo zarejestrowanych pojazdów. Tempo wzrostu w tej części rynku obniżało się trzeci miesiąc z rzędu. W czerwcu br. obserwowaliśmy jeszcze dwucyfrowy wzrost 18,6% r/r, w lipcu już tylko 9,8% a we wrześniu 8,1% (+399 szt.). Podobnie, jak w przypadku samochodów osobowych, wrzesień na rynku pojazdów dostawczych nie należy do miesięcy z wyróżniającą się sprzedażą w roku.

Od początku 2018 roku przybyło 48 623 nowe samochody dostawcze, co przełożyło się na wzrost w tej grupie o 10,4% w skali roku (podobnym, jak miesiąc wcześniej kiedy odnotowaliśmy 10,7%).

Rankingi – samochody dostawcze do 3,5t

W zbiorze .xlsx podajemy ranking pierwszych dziesięciu modeli.

We wrześniu 2018r. w rankingu samochodów dostawczych znowu pierwsze, podobnie jak nieprzerwanie od czerwca br. było RENAULT. Teraz zarejestrowano 900 szt. samochodów tej marki przy wzroście o 15,4% r/r. wobec 949 szt. miesiąc wcześniej. Marka Renault osiągnęła 17,0% udział w rynku i wyprzedziła ponownie markę FIAT (809 szt.; -5,7%). Trzeci był FORD, który zarejestrował 690 szt. przy wzroście +24,3%. Za nim na czwartej pozycji uplasował się VOLKSWAGEN (678 szt.+55,5%); Piąta pozycja należała do IVECO (432 szt.; +7,2%). Poza pierwszą piątką ostatni miesiąc zakończył PEUGEOT (415 szt.; -10,9%)

W ogólnym rankingu modeli, we wrześniu br. na pierwszym miejscu – MASTER (806 szt.) z dużą przewagą w tym miesiącu nad DUCATO (479) , za którym uplasował się DAILY (432). Czwarte ex aequo z TRANSITEM utrzymał CRAFTER (po 326). Drugą piątkę otworzył JUMPER (257 szt.) przed SPRINTEREM (252 szt.).

Od początku roku wśród najpopularniejszych marek pierwszy po wrześniu jest RENAULT (7900). Prześcignął drugą markę - FIAT (7781) o 119 szt. Dzieli je teraz niespełna 0,3 pkt. proc. udziału w rynku. Pierwszy zajmuje 16,3% rynku a drugi 16,0%. Trzeci na liście jest FORD (5400; 11,1% udz.). Po ostatnim miesiącu na czwartym miejscu pojawił się VOLKSWAGEN (4526; 9,3% udz.). Piąte miejsce zajęło PEUGEOT (4470; 9,2% udz.). IVECO otwiera drugą piątkę. Marki w pierwszej piątce poza Fiatem (-9%) odnotowują wzrost rezultatów w skali roku, odpowiednio o 29%; 22%; czwarta 29% i piąta 1% . Od początku br. klienci najczęściej wybierali Mastera (6505; +31%), następnie Ducato (4532; -17%). Dalej Daily (4114; +5%). Po nim Sprintera (2607; +11%) i Boxera (2577; +0%.)

W całej grupie samochodów dostawczych od początku br., zarejestrowano 11 420 kombivanów (+6%), 1490 osobowo-ciężarowych (-13%), 2130 pick-upy (+29%) oraz 382 samochody kempingowe (+42%). W zasadniczej grupie pozostałych samochodów dostawczych przybyło 33 201 szt. (+3601 szt.;+12%). W pierwszym segmencie kombivanów na prowadzeniu jest Dokker (1661 szt.; -7%), drugi jest Doblo (1651 szt.), który zmniejszył dystans do pierwszego miejsca do 10 sztuk dzięki wzrostowi o 12% w skali roku. Trzeci jest stabilny Partner (1526 szt.; +6%). Wśród osobowo-ciężarowych na pierwszym miejscu od początku roku, podobnie jak rok wcześniej, jest Skoda Citigo (468 szt.; +13%) za nim Fabia (206 szt.; -26%). W pick-upach przewodzi Ford Ranger (571; +44%), za nim jest Toyota Hilux (490; +26%); Wśród kempingowych – Adria Matrix i Volkswagen California po 18 szt. W grupie pozostałych pierwsze miejsca przypadły dla Mastera Renault (6504szt.; +31%) i Ducato Fiata (4 532; -17%). Wśród wszystkich samochodów zarejestrowanych jako samochody dostawcze do 3,5t. vany stanowią 65%, skrzynie 23% i furgony 6%. Wywrotki w tej części rynku nie osiągnęły 1%.

*UWAGA – *Wstępne dane dla samochodów dostawczych są też opublikowane wcześniej razem z rezultatami samochodów osobowych. W niniejszej informacji pokazujemy też dodatkowe analizy.*



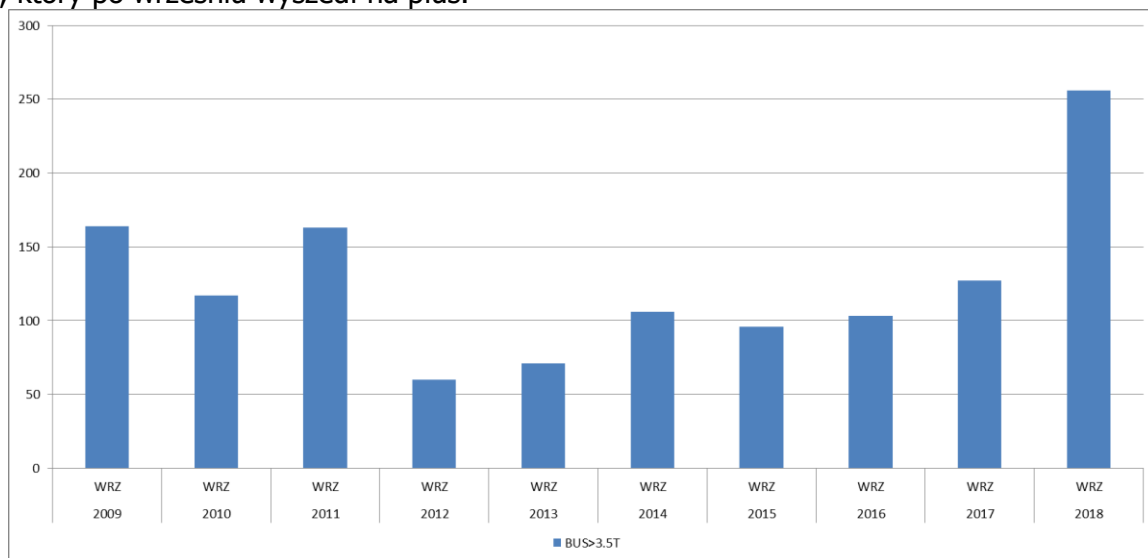
Nowe autobusy o DMC>3,5T

Wrzesień br. zamknął się dla autobusów znowu bardzo pozytywnym rezultatem. W ostatnim miesiącu zarejestrowano 256 szt. , więcej o 102% (+129 szt.) niż przed rokiem i więcej niż w sierpniu br. o 14%. Wydania w grupie autobusów zdecydowanie przekroczyły średni poziom dla analogicznego miesiąca z ostatnich 10 lat (122 szt.).

W grupie pojazdów najcięższych od 16t. wyróżniliśmy we wrześniu br.153 pojazdy (+206%), czyli więcej o 103 autobusów niż w analogicznym czasie przed rokiem.

Od początku roku na drogi wyjechały 2068 nowych autobusów, tj. więcej o 22,8% niż w takim samym czasie ub.r. W grupie pojazdów najcięższych od 16t. przybyło 1189 szt. (+38%) podczas, gdy rok wcześniej 865 szt. Najmocniej w tej grupie były reprezentowane autobusy marki MERCEDES-BENZ (308 szt.) i SOLARIS (303) i następnie MAN (215 szt.)

W ogólnym rankingu marek pierwsze miejsce ma MERCEDES-BENZ, który wydał od początku roku 881 autobusów (+13%). Drugi jest SOLARIS po rejestracji dokładnie tylu samo pojazdów co rok wcześniej 347 szt. (0%). Za nim MAN z rezultatem 219 rejestracji (+217%). Czwarte zajmuje FORD 156 szt. (+6%) , który po wrześniu wyszedł na plus.



Polski Związek Przemysłu Motoryzacyjnego jest największą polską organizacją pracodawców branży motoryzacyjnej, zrzeszającą oficjalnych producentów i przedstawicieli producentów pojazdów samochodowych, autobusów, ciężarówek, samochodów osobowych i dostawczych a także motocykli, motorowerów oraz producentów nadwozi w Polsce.

Jako członek Europejskiego Stowarzyszenia Producentów Pojazdów ACEA oraz Europejskiego Stowarzyszenia Producentów Motocykli ACEM, PZPM reprezentuje interesy firm członkowskich w organach Unii Europejskiej.

■ 3M Poland ■ AC S.A. ■ AGT Europe Automotive Import ■ Almot ■ British Automotive Polska ■ BMW ■ Carpol ■ Citroën Polska ■ DAF Trucks Polska ■ EKOCEL ■ Eurotrailer ■ Fiat Auto Poland ■ Ford Polska ■ Opel Poland ■ Gruau Polska ■ Harley Davidson C&EE ■ Honda Motor Europe ■ Hyundai Motor Poland ■ Isuzu Automotive Polska ■ Iveco Poland ■ KIA Motors Polska ■ KTM C&EE ■ MAN Trucks ■ MAN Trucks&Bus Polska ■ Mazda Motor Logistics Europe ■ Mercedes-Benz Polska ■ MMC Car Poland ■ Moto Wektor ■ Motorland ■ MRauto ■ Nexteer Automotive ■ Nissan SC&EE ■ Peugeot Polska ■ Polonia Cup ■ Probike ■ Renault Polska ■ Renault Trucks Polska ■ Scania Polska ■ Scooter ■ Sitech ■ Ssangyong Motors Polska ■ Subaru Import Polska ■ Suzuki Motor Poland ■ Terberg Matec Polska ■ Toyota Motor Poland ■ Toyota Motor Manufacturing Poland ■ The European Van Company ■ Valeo Autosystems ■ V-Cruiser ■ Volkswagen Group Polska ■ Volkswagen Poznań ■ Volvo Car Poland ■ Volvo Polska ■ Wielton ■ Yamaha Motor Polska ■ ZIPP ■



INFORMACJA PRASOWA

Warszawa, 5 października 2018

Pierwsze rejestracje NOWYCH samochodów ciężarowych o DMC>3,5T, udział w rynku %
First Registrations of NEW Commercial Vehicles, GVW>3.5T, Market Share %

Sztuki / Units

Pozycja No.	Marka Make	Wrzesień September					Sierpień August		Rok narastająco Styczeń - Wrzesień YTD January - September				
		2018		2017		Zmiana % r/r	2018 Ogółem Total	Wrz/Sie Zmiana % Sep/Aug Ch %	2018		2017		Zmiana % r/r
		Ogółem Total	Udział % Mkt shr	Ogółem Total	Udział % Mkt shr	Change % y/y			Ogółem Total	Udział % Mkt shr	Ogółem Total	Udział % Mkt shr	Change % y/y
1	DAF	605	20,77%	466	17,36%	29,8%	457	32,4%	5 062	22,95%	3 831	19,41%	32,1%
2	MAN	533	18,30%	499	18,59%	6,8%	361	47,6%	4 405	19,97%	3 227	16,35%	36,5%
3	SCANIA	498	17,10%	360	13,41%	38,3%	242	105,8%	3 666	16,62%	3 510	17,78%	4,4%
4	VOLVO	520	17,85%	427	15,91%	21,8%	324	60,5%	3 129	14,19%	3 019	15,29%	3,6%
5	MERCEDES-BENZ	460	15,79%	462	17,21%	-0,4%	384	19,8%	3 067	13,91%	3 052	15,46%	0,5%
6	IVECO	115	3,95%	228	8,49%	-49,6%	128	-10,2%	1 288	5,84%	1 824	9,24%	-29,4%
7	RENAULT	147	5,05%	227	8,46%	-35,2%	111	32,4%	1 273	5,77%	1 171	5,93%	8,7%
RAZEM / Sub Total 1-7		2 878	98,80%	2 669	99,44%	7,8%	2 007	43,4%	21 890	99,25%	19 634	99,45%	11,5%
Pozostałe / Others		35	1,20%	15	0,56%	133,3%	19	84,2%	166	0,75%	108	0,55%	53,7%
OGÓŁEM / TOTAL		2 913	100%	2 684	100%	8,5%	2 026	43,8%	22 056	100%	19 742	100%	11,7%

*/ Nie uwzględniono rejestracji własnych marek krajowych producentów

Pierwsze rejestracje NOWYCH samochodów ciężarowych o DMC>3,5T, udział w rynku %
First Registrations of NEW Commercial Vehicles, GVW>3.5T, Market Share %

Sztuki / Units

Segment Segment	Marka Make	Wrzesień September					Sierpień August		Rok narastająco Styczeń - Wrzesień YTD January - September				
		2018		2017		Zmiana % r/r	2018 Ogółem Total	Wrz/Sie Zmiana % Sep/Aug Ch %	2018		2017		Zmiana % r/r
		Ogółem Total	Udział % Mkt shr	Ogółem Total	Udział % Mkt shr	Change % y/y			Ogółem Total	Udział % Mkt shr	Ogółem Total	Udział % Mkt shr	Change % y/y
	IVECO	82	41,84%	100	53,19%	-18,0%	76	7,9%	704	40,93%	714	45,86%	-1,4%
	MAN	52	26,53%	40	21,28%	30,0%	56	-7,1%	453	26,34%	388	24,92%	16,8%
	MERCEDES-BENZ	28	14,29%	36	19,15%	-22,2%	35	-20,0%	291	16,92%	296	19,01%	-1,7%
	DAF	7	3,57%	2	1,06%	250,0%	6	16,7%	97	5,64%	43	2,76%	125,6%
	MITSUBISHI FUSO	8	4,08%	4	2,13%	100,0%	9	-11,1%	72	4,19%	50	3,21%	44,0%
	RENAULT	7	3,57%	4	2,13%	75,0%	4	75,0%	36	2,09%	16	1,03%	125,0%
	ISUZU	2	1,02%	1	0,53%	100,0%	3	-33,3%	17	0,99%	8	0,51%	112,5%
	Pozostałe / Others	10	5,10%	1	0,53%	900,0%	9	4,62%	50	2,91%	42	2,70%	19,0%
3.5T < DMC < 16T	OGÓŁEM / TOTAL	196	100%	188	100%	4,3%	195	0,5%	1 720	100%	1 557	100,0%	10,5%
	DAF	597	22,04%	464	18,60%	28,7%	451	32,4%	4 964	24,43%	3 786	20,85%	31,1%
	MAN	480	17,72%	458	18,36%	4,8%	305	57,4%	3 951	19,45%	2 835	15,61%	39,4%
	SCANIA	498	18,38%	360	14,43%	38,3%	242	105,8%	3 666	18,04%	3 510	19,33%	4,4%
	VOLVO	517	19,08%	427	17,11%	21,1%	321	61,1%	3 119	15,35%	3 008	16,56%	3,7%
	MERCEDES-BENZ	430	15,87%	426	17,07%	0,9%	349	23,2%	2 770	13,63%	2 751	15,15%	0,7%
	RENAULT	140	5,17%	223	8,94%	-37,2%	107	30,8%	1 236	6,08%	1 155	6,36%	7,0%
	IVECO	30	1,11%	128	5,13%	-76,6%	51	-41,2%	577	2,84%	1 099	6,05%	-47,5%
	Pozostałe / Others	17	0,63%	9	0,36%	88,9%	4	325,0%	35	0,17%	17	0,09%	105,9%
DMC > = 16T	OGÓŁEM / TOTAL	2 709	100%	2 495	100%	8,6%	1 830	48,0%	20 318	100%	18 161	100,0%	11,9%
B.D / N.A	OGÓŁEM / TOTAL	8	100%	1	100%	700,0%	1	700,0%	18	100%	24	100,0%	-25,0%
	OGÓŁEM / TOTAL	2 913	100%	2 684	100%	8,5%	2 026	43,8%	22 056	100%	19 742	100%	11,7%

* Źródło: analizy PZPM na podstawie CEP (MC)

*/nie uwzględniono rejestracji własnych marek krajowych producentów



INFORMACJA PRASOWA

Warszawa, 5 października 2018

Pierwsze rejestracje NOWYCH samochodów ciężarowych o DMC>3,5T, udział w rynku %
First Registrations of NEW Commercial Vehicles, GVW>3.5T, Market Share %

Sztuki / Units

Segment Segment	Marka Make	Wrzesień September					Sierpień August		Rok narastająco Styczeń - Wrzesień YTD January - September				
		2018		2017		Zmiana % r/r Change % Y/Y	2018 Ogółem Total	Wrz/Sie Zmiana % Sep/Aug Ch %	2018		2017		Zmiana % r/r Change % Y/Y
		Ogółem Total	Udział % Mkt shr	Ogółem Total	Udział % Mkt shr				Ogółem Total	Udział % Mkt shr	Ogółem Total	Udział % Mkt shr	
	MERCEDES-BENZ	15	45,45%	12	42,86%	25,0%	10	50,0%	129	53,53%	89	48,37%	44,9%
	IVECO	4	12,12%	14	50,00%	-71,4%	3	33,3%	55	22,82%	65	35,33%	-15,4%
	MAN	1	3,03%						16	6,64%			
	VOLKSWAGEN	1	3,03%						11	4,56%	16	8,70%	-31,3%
	OPEL	5	15,15%	1	3,57%	400,0%	1	400,0%	10	4,15%	2	1,09%	400,0%
	RENAULT	5	15,15%				1	400,0%	8	3,32%			
	FORD	1	3,03%						4	1,66%	6	3,26%	-33,3%
	Pozostałe / Others	1	3,03%	1	3,57%	0,0%	1	6,25%	8	3,32%	6	3,26%	33,3%
DMC<=6T	OGÓŁEM / TOTAL	33	100%	28	100%	17,9%	16	106,3%	241	100%	184	100,0%	31,0%
	DAF	604	21,03%	466	17,55%	29,6%	457	32,2%	5061	23,22%	3829	19,60%	32,2%
	MAN	531	18,49%	498	18,76%	6,6%	361	47,1%	4388	20,13%	3223	16,50%	36,1%
	SCANIA	498	17,34%	360	13,56%	38,3%	242	105,8%	3666	16,82%	3510	17,97%	4,4%
	VOLVO	519	18,07%	427	16,08%	21,5%	324	60,2%	3128	14,35%	3019	15,46%	3,6%
	MERCEDES-BENZ	443	15,42%	450	16,95%	-1,6%	374	18,4%	2932	13,45%	2958	15,14%	-0,9%
	RENAULT	142	4,94%	227	8,55%	-37,4%	110	29,1%	1264	5,80%	1171	5,99%	7,9%
	IVECO	108	3,76%	214	8,06%	-49,5%	124	-12,9%	1226	5,62%	1748	8,95%	-29,9%
	Pozostałe / Others	27	0,94%	13	0,49%	107,7%	17	58,8%	132	0,61%	76	0,39%	73,7%
DMC>6T	OGÓŁEM / TOTAL	2 872	100%	2 655	100%	8,2%	2 009	43,0%	21 797	100%	19 534	100,0%	11,6%
B.D / N.A	OGÓŁEM / TOTAL	8	100%	1	100%	700,0%	1	700%	18	100%	24	100%	-25,0%
	OGÓŁEM / TOTAL	2 913	100%	2 684	100%	8,5%	2 026	43,8%	22 056	100%	19 742	100%	11,7%

* Źródło: analizy PZPM na podstawie CEP (MC)

Pierwsze rejestracje NOWYCH ciągników samochodowych o DMC>3,5T, udział w rynku %
First Registrations of NEW Road Tractors, GVW>3.5T, Market Share %

Sztuki / Units

Segment Segment	Marka Make	Wrzesień September					Sierpień August		Rok narastająco Styczeń - Wrzesień YTD January - September				
		2018		2017		Zmiana % r/r Change % Y/Y	2018 Ogółem Total	Wrz/Sie Zmiana % Sep/Aug Ch %	2018		2017		Zmiana % r/r Change % Y/Y
		Ogółem Total	Udział % Mkt shr	Ogółem Total	Udział % Mkt shr				Ogółem Total	Udział % Mkt shr	Ogółem Total	Udział % Mkt shr	
	IVECO			1	100,00%				1	100,00%	1	100,00%	0,0%
DMC<=6T	OGÓŁEM / TOTAL			1	100%				1	100%	1	100%	0%
	DAF	529	23,36%	407	18,84%	30,0%	395	33,9%	4310	26,11%	3361	22,15%	28,2%
	MAN	386	17,04%	405	18,75%	-4,7%	223	73,1%	3185	19,29%	2371	15,62%	34,3%
	SCANIA	441	19,47%	300	13,89%	47,0%	173	154,9%	2999	18,17%	2855	18,81%	5,0%
	VOLVO	439	19,38%	384	17,78%	14,3%	247	77,7%	2549	15,44%	2505	16,51%	1,8%
	MERCEDES-BENZ	337	14,88%	354	16,39%	-4,8%	251	34,3%	2079	12,59%	2149	14,16%	-3,3%
	RENAULT	118	5,21%	205	9,49%	-42,4%	88	34,1%	1044	6,32%	1007	6,64%	3,7%
	IVECO	15	0,66%	105	4,86%	-85,7%	35	-57,1%	343	2,08%	928	6,11%	-63,0%
	Pozostałe / Others	0	0,00%	0	0,00%		0		0	0,00%	0	0,00%	
DMC>6T	OGÓŁEM / TOTAL	2 265	100%	2 160	100%	4,9%	1 412	60,4%	16 509	100%	15 176	100,0%	8,8%
B.D / N.A	OGÓŁEM / TOTAL	3	100%	0	100%		1	200%	7	100%	9	100%	-22,2%
	OGÓŁEM / TOTAL	2 268	100%	2 161	100%	5,0%	1 413	60,5%	16 517	100%	15 186	100%	8,8%

* Źródło: analizy PZPM na podstawie CEP (MC)

*/nie uwzględniono rejestracji własnych marek krajowych producentów



INFORMACJA PRASOWA

Warszawa, 5 października 2018

Pierwsze rejestracje NOWYCH autobusów o DMC>3,5T, udział w rynku %

First Registrations of NEW Buses, GVW>3.5T, Market Share %

Sztuki / Units

Pozycja No.	Marka Make	Wrzesień September					Sierpień August		Rok narastająco Styczeń - Wrzesień YTD January - September				
		2018		2017		Zmiana % r/r	2018 Ogółem Total	Wrz/Sie Zmiana % Sep/Aug Ch %	2018		2017		Zmiana % r/r Change % Y/Y
		Ogółem Total	Udział % Mkt shr	Ogółem Total	Udział % Mkt shr	Change % Y/Y			Ogółem Total	Udział % Mkt shr	Ogółem Total	Udział % Mkt shr	
1	MERCEDES-BENZ	138	53,91%	59	46,46%	133,9%	78	76,9%	881	42,60%	780	46,32%	12,9%
2	SOLARIS	37	14,45%	32	25,20%	15,6%	39	-5,1%	347	16,78%	347	20,61%	
3	MAN	17	6,64%	2	1,57%	750,0%	28	-39,3%	219	10,59%	69	4,10%	217,4%
4	FORD	29	11,33%	17	13,39%	70,6%	21	38,1%	156	7,54%	147	8,73%	6,1%
5	IVECO-IRISBUS	16	6,25%	2	1,57%	700,0%	9	77,8%	94	4,55%	34	2,02%	176,5%
RAZEM / Sub Total 1-5		237	92,58%	112	88,19%	111,6%	175	78,13%	1697	82,06%	1377	81,77%	23,2%
Pozostałe / Others		19	7,42%	15	11,81%	26,7%	49	-61,2%	371	17,94%	307	18,23%	20,8%
OGÓŁEM / TOTAL		256	100%	127	100%	101,6%	224	14,3%	2 068	100%	1 684	100%	22,8%

* Źródło: analizy PZPM na podstawie CEP (MC)

** Dane zawierają zabudowy krajowych producentów na podwoziu Mercedes-Benz

*** Nie uwzględniono rejestracji własnych marek krajowych producentów

Pierwsze rejestracje NOWYCH samochodów dostawczych o DMC<=3,5T, udział w rynku %

First Registrations of NEW Light Commercial Vehicles up to 3.5T, Market Share %

Sztuki / Units

Pozycja No.	Marka Make	Wrzesień September					Sierpień August		Rok narastająco Styczeń - Wrzesień YTD January - September				
		2018		2017		Zmiana % r/r	2018 Ogółem Total	Wrz/Sie Zmiana % Sep/Aug Ch %	2018		2017		Zmiana % r/r Change % Y/Y
		Ogółem Total	Udział % Mkt shr	Ogółem Total	Udział % Mkt shr	Change % Y/Y			Ogółem Total	Udział % Mkt shr	Ogółem Total	Udział % Mkt shr	
1	RENAULT	900	16,95%	780	15,88%	15,4%	949	-5,2%	7 900	16,25%	6 105	13,87%	29,4%
2	FIAT	809	15,23%	858	17,47%	-5,7%	711	13,8%	7 781	16,00%	8 515	19,34%	-8,6%
3	FORD	690	12,99%	555	11,30%	24,3%	456	51,3%	5 400	11,11%	4 415	10,03%	22,3%
4	VOLKSWAGEN	678	12,77%	436	8,88%	55,5%	699	-3,0%	4 526	9,31%	3 499	7,95%	29,4%
5	PEUGEOT	415	7,81%	466	9,49%	-10,9%	491	-15,5%	4 470	9,19%	4 427	10,05%	1,0%
6	IVECO	432	8,13%	403	8,20%	7,2%	443	-2,5%	4 118	8,47%	3 930	8,93%	4,8%
7	MERCEDES-BENZ	341	6,42%	313	6,37%	8,9%	319	6,9%	3 520	7,24%	3 219	7,31%	9,4%
8	CITROEN	355	6,68%	336	6,84%	5,7%	252	40,9%	2 896	5,96%	2 687	6,10%	7,8%
9	OPEL	312	5,87%	240	4,89%	30,0%	311	0,3%	2 628	5,40%	2 184	4,96%	20,3%
10	DACIA	98	1,85%	177	3,60%	-44,6%	167	-41,3%	1 664	3,42%	1 809	4,11%	-8,0%
11	TOYOTA	124	2,33%	88	1,79%	40,9%	122	1,6%	1 295	2,66%	1 002	2,28%	29,2%
12	SKODA	17	0,32%	65	1,32%	-73,8%	103	-83,5%	729	1,50%	758	1,72%	-3,8%
13	NISSAN	25	0,47%	53	1,08%	-52,8%	33	-24,2%	384	0,79%	422	0,96%	-9,0%
14	ISUZU	48	0,90%	22	0,45%	118,2%	63	-23,8%	348	0,72%	157	0,36%	121,7%
15	MAN	33	0,62%	29	0,59%	13,8%	15	120,0%	248	0,51%	70	0,16%	254,3%
RAZEM 1-15		5277	99,36%	4821	98,15%	9,5%	5134	2,79%	47907	98,53%	43199	98,11%	10,9%
Pozostałe / Others		34	0,64%	91	1,85%	-62,6%	76	-55,3%	716	1,47%	832	1,89%	-13,9%
OGÓŁEM / TOTAL		5 311	100%	4 912	100%	8,1%	5 210	1,9%	48 623	100%	44 031	100%	10,4%

* Źródło: analizy PZPM na podstawie CEP (MC)