

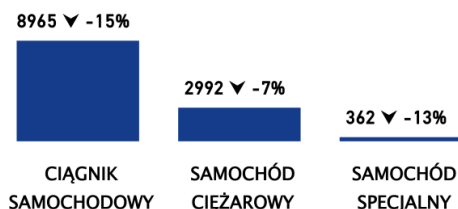
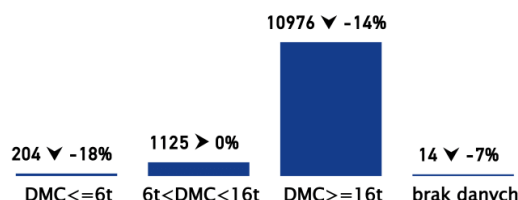
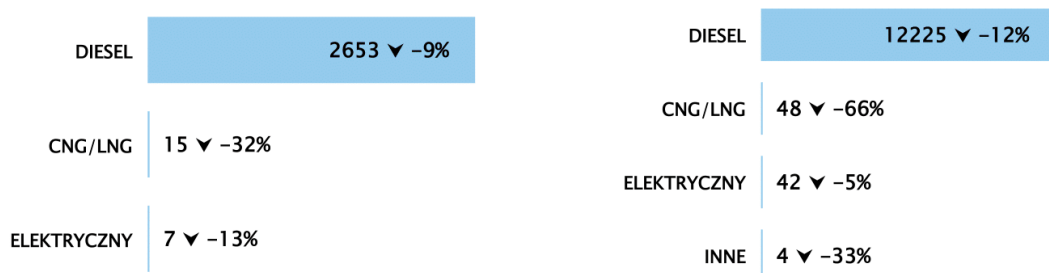
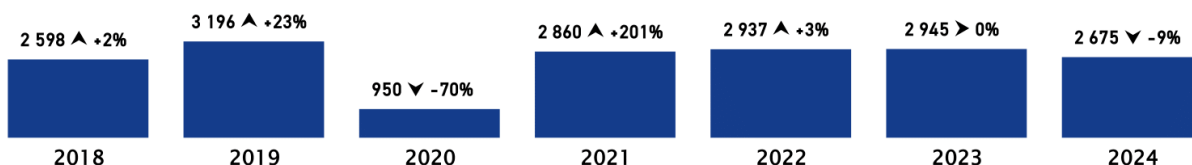

REJESTRACJE NOWYCH SAMOCHODÓW CIĘŻAROWYCH POW. 3,5T 2024
MAJ
2 675 -9.2% (r/r)

STYCZEŃ-MAJ
12 319 -12.8% (r/r)

NAJPOPULARNIEJSZE MARKI

SCANIA	670	▲ +58%
VOLVO	618	▲ +9%
MERCEDES-BENZ	352	▼ -27%
MAN	327	▼ -25%
IVECO	283	▲ +16%
DAF	257	▼ -52%
RENAULT	92	▼ -44%
FORD TRUCKS	38	▼ -14%

SCANIA	2917	▲ +36%
VOLVO	2209	▼ -20%
MERCEDES-BENZ	1980	▼ -27%
MAN	1792	▲ +23%
DAF	1351	▼ -46%
IVECO	1239	▲ +9%
RENAULT	518	▼ -41%
FORD TRUCKS	131	▼ -46%

RODZAJE REJESTRACJI, 2024 NARASTAJĄCO

RODZAJE DMC, 2024 NARASTAJĄCO

RODZAJE PALIWA

Liczba rejestracji pojazdów ciężarowych pow. 3,5t w MAJU na przestrzeni lat


Źródło: PZPM na podstawie CEP

Pierwsze rejestracje POJAZDÓW UŻYTKOWYCH POWYŻEJ 3,5T STYCZEŃ - MAJ 2024 roku

Analizy PZPM na podstawie danych Centralnej Ewidencji Pojazdów

Rejestracje pojazdów użytkowych w 2024: maj: -8,2%, styczeń - maj: -10.3%

MAJ W POJAZDACH UŻYTKOWYCH

Spadek na rynku pojazdów użytkowych trwa już dziewiąty miesiąc z rzędu. Realny spadek rynku mniejszy niż nominalny (mniejsza ilość dni roboczych). W tej grupie spadek zanotowały kluczowe ciągniki samochodowe oraz nieliczne samochody specjalne, te pierwsze obniżyły się o ponad 11%, a drugie ponad 28%, podwozia samochodowe minimalnie wzrosły o 1%, a autobusy wzrosły o 12%. Rynek używanych używanych sprowadzonych z zagranicy był niższy niż rynek nowych pojazdów (-10%; -275 szt.), odwrotny trend trwał przez cztery ostatnie miesiące.

W maju 2024r. zarejestrowano 2 839 nowych pojazdów użytkowych pow. 3,5t, tj. mniej niż przed rokiem (-8,2%) i o 7,9% więcej niż w kwietniu br. Realny spadek w porównaniu z majem 2023r jest nieco mniejszy bowiem w roku bieżącym był jeden dzień roboczy mniej niż rok temu (20 dni zamiast 21), dlatego też realnie rynek spadł o 3,6%.

Nowych samochodów **ciężarowych** przybyło 2 675 szt. tj. mniej (-9,2%) niż rok wcześniej. Wzrost rynku **autobusów** wyhamował i wyniósł +11,6% do poziomu 164 szt.

Od początku 2024 roku przybyło 13 193 szt. nowych pojazdów użytkowych o DMC pow. 3,5t, co oznacza spadek (-10,3%) w skali roku. W grupie samochodów ciężarowych rejestracji było 12 319 czyli 12,8% mniej niż w 2023r., a grupa autobusów zwiększyła się w tym czasie o 51,2% do 874 szt.

W grupie **używanych** pojazdów użytkowych o DMC pow. 3,5t sprowadzanych do Polski z zagranicy w maju 2024 r. zarejestrowano 2 561 szt. po 2,4% spadku.

W ostatnim miesiącu w całej grupie wyróżniliśmy 2 282 samochodów ciężarowych (-2,9% r/r; -17,4% m/m) i 279 autobusy (-1,4% r/r; -20,7% m/m).

Od początku 2024r. sprowadzono 14 859 szt. używanych pojazdów użytkowych (+14,4%; +2 208 szt.), w tej liczbie znalazło się 13 014 samochodów ciężarowych (+18%; +1 984 szt.) i 1 845 autobusów (+13,8%; +224 szt.).

PZPM na podstawie danych CEP

sztuki

PIERWSZE REJESTRACJE NOWYCH POJAZDÓW UŻYTKOWYCH O DMC>3,5T						
	2024 Maj	2023 Maj	% zmiana r/r	2024 Sty - Maj	2023 Sty - Maj	% zmiana r/r
SAMOCCHODY CIĘŻAROWE - RAZEM	2 675	2 945	-9,2%	12 319	14 130	-12,8%
samochody ciężarowe o DMC>3,5t*	665	659	0,9%	2 992	3 212	-6,8%
samochody specjalne o DMC>3,5t	71	99	-28,3%	362	414	-12,6%
ciągniki samochodowe*	1 939	2 187	-11,3%	8 965	10 504	-14,7%
AUTOBUSY - RAZEM	164	147	11,6%	874	578	51,2%
RAZEM POJAZDY UŻYTKOWE	2 839	3 092	-8,2%	13 193	14 708	-10,3%

*/ Nie uwzględniono rejestracji własnych marek krajowych producentów

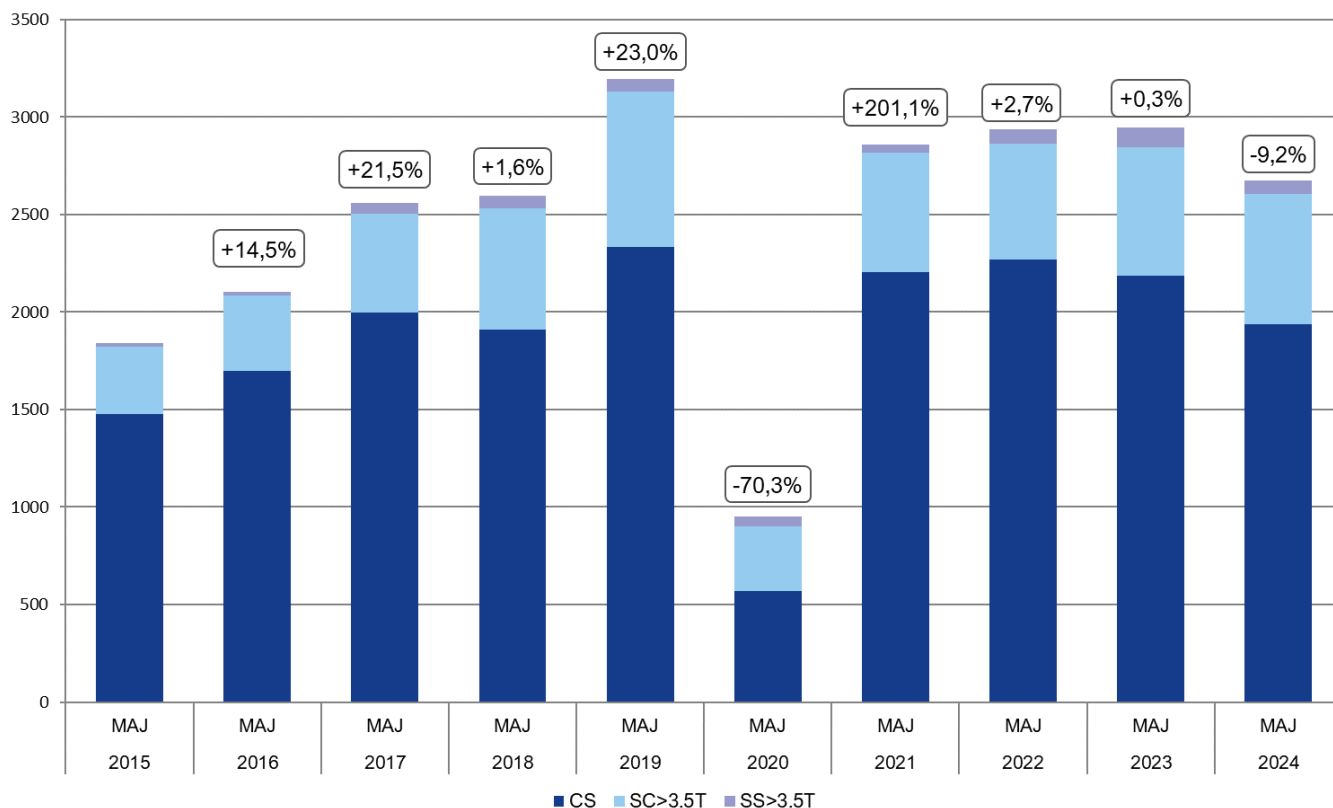
NOWE SAMOCCHODY CIĘŻAROWE O DMC>3,5T: MAJ

W całej grupie nowych **samochodów ciężarowych pow. 3,5t** w maju 2024r. zarejestrowano 2 675 sztuk. To rezultat mniejszy niż przed rokiem (-9,2%; -270 szt.) i większy niż w kwietniu o 10,6% (+257 szt.).

Rejestracje samochodów ciężarowych spadają od września ub.r. (dziewiąty raz z rzędu). Trudna sytuacja ma związek z obniżeniem produkcji spowodowanym spadkiem sprzedaży detalicznej zarówno na rynku krajowym jak i krajów EU. Indeks S&P Global Poland Manufacturing PMI w maju 2024 r. wzrósł do 47,4, w porównaniu z 45,9 w poprzednim miesiącu. Wg sondażu managerów liczba zamówień spada najwolniej od dwóch lat, a index dla produkcji wzrósł nawet do poziomu 49,3 z 47,3. To dobry prognostyk na przeszłość. Cały czas obserwowana jest silna konkurencja ze strony ukraińskich przewoźników.

Za spadek całej grupy samochodów ciężarowych odpowiadają **ciągniki samochodowe** - ta zasadnicza grupa kontynuowała spadkowy trend trwający od września ub.r. Ich wydania osiągnęły poziom 1 939 szt. (-11,3% r/r). To rezultat poniżej średniej miesięcznej z 2023r (2 142 szt.). Nieznacznie zmniejszyły się rejestracje podwozi (-2,9% r/r) osiągając tylko 736 szt. Złożyły się na nie kompletne (lub skompletowane) **podwozia samochodów ciężarowych (665 szt.; +0,9% r/r) i samochodów specjalnych (71 szt.; -28,3%)**.

W porównaniu z wynikami z kwietnia br. rynek podwozi ciężarowych i specjalnych był o 1,2% (+9 szt.) wyższy. Wśród ciągników samochodowych, które stanowią przeważającą część (w ostatnim miesiącu 73% udz.) popyt zwiększył się o 14,7% m/m (+248 szt.).



NOWE SAMOCHODY CIĘŻAROWE O DMC>3,5T: STYCZEŃ – MAJ

O początku 2024 r. zarejestrowano 12 319 samochodów ciężarowych pow. 3,5t. Rynek zmniejszył się o 12,8%.

W ogólnym rankingu marek w grupie samochodów o DMC powyżej 3,5t w 2024r. najwięcej pojazdów wydała SCANIA (2 917; +36%). Drugie było VOLVO (2 209; -20%), który wyprzedza markę MERCEDES-BENZ (1 980; -27%). MAN jest czwarty (1 792 szt. +23%), a piąty DAF (-46%) po wydaniu 1 351 szt. Lider SCANIA w okresie styczeń-maj 2024 r. miał 24% udziału w rynku zyskując o 8,5 pkt proc. wobec ubiegłego roku. VOLVO z 18% udziałem straciło 1,7 pkt proc. MERCEDES-BENZ miał 17%, tracąc 3,2 pkt. proc. MAN przekroczył 15% udział w rynku i zyskał 4,3 pkt. proc. DAF stracił 6,8 pkt. proc. w tym czasie. Pierwsza piątka skupiła do tej pory w 2024r ponad 83% rynku tyle samo co rok temu.

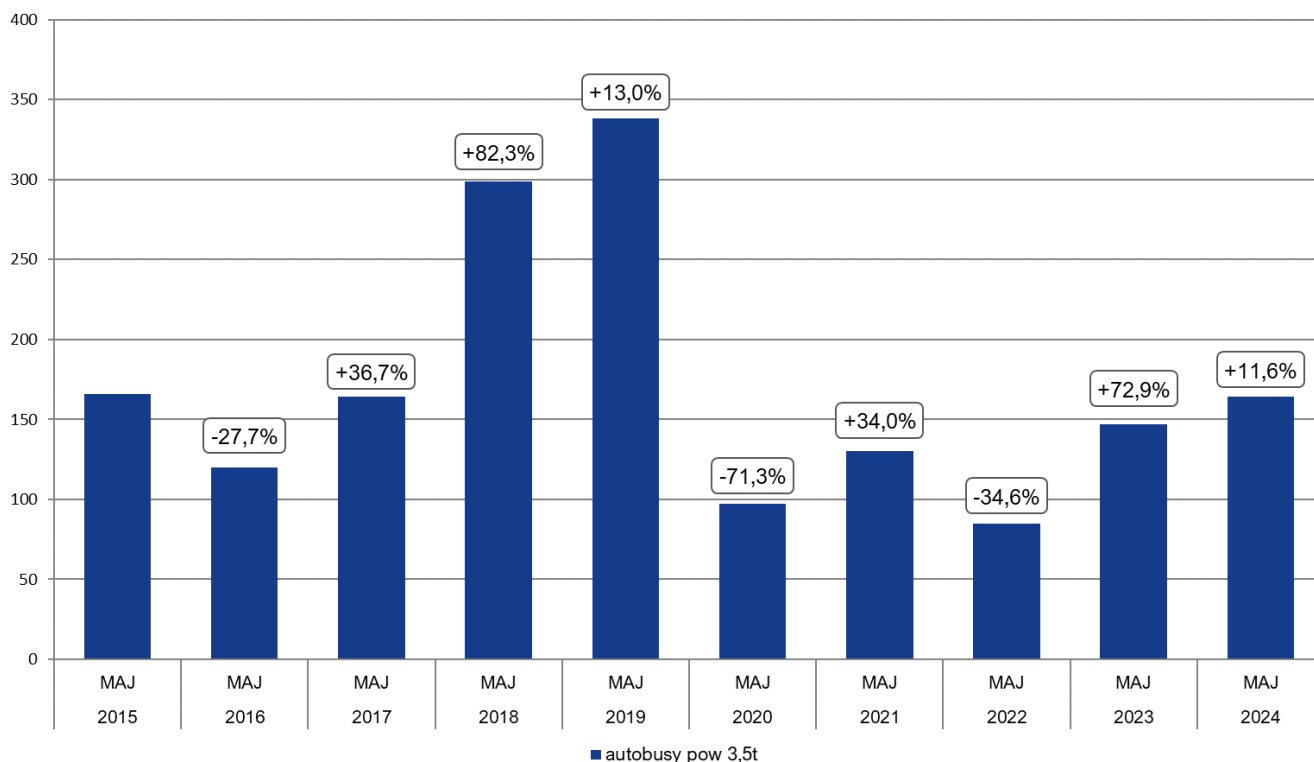
W całej grupie znalazło się 8 965 ciągników samochodowych. Ich liczebność zmniejszyła się porównaniu z poziomem w 2023r. o 1 539 szt. (-14,7%). Wśród nich na czele jest SCANIA z liczbą 2 498 rejestracji (+40%). Zwiększyła udział w rynku (+10,9 pkt. Proc.) do 28%. Za nią VOLVO (1 807 szt. -19%) zmniejszyło udział o 1,1 pkt. proc do 20% rynku. Za nim na trzecim miejscu jest MAN (1 362 szt.; +47%; 15% udz.), który zyskał 6,4 pkt. proc udziału. Na czwartym MERCEDES-BENZ z udziałem 15% (1 354; -36%) i następny DAF z 14% udziałem (1 141; -49%). Za nim Renault (4% udz.), Iveco (3% udz.) i Ford Trucks (1%).

W tym samym czasie wydano 3 354 kompletnych lub skompletowanych podwozi (-7,5%; -272 szt.). Wśród nich liderem jest IVECO (924 szt. 28% udz.) a vice liderem MERCEDES-BENZ (626 szt.; 19% udz.). Na trzeciej pozycji MAN(430 szt. i 13% udz.). Dwie kolejne marki to SCANIA (419) i VOLVO (402).

Wśród samochodów najcięższych o DMC od 16t, które stanowią ponad 90% rynku samochodów ciężarowych od początku 2024 w ogólnym rankingu pierwsza jest SCANIA (2 917 szt.; 27% udz.) po wzroście o 37%. Na drugim miejscu VOLVO (2 195 szt.; 20% udz.), spadek o 20% a trzeci MERCEDES-BENZ (1 812 szt.; -29% i 17% udz.). Tuż za podium MAN (1 718 szt.; +31%; 16% udz.). Pierwszą piątkę zamknął DAF (1 319 szt.; -46% i 12% udz.). Marki w drugiej piątce są bardzo zróżnicowane RENAULT (481), IVECO (384), a dalej FORD TRUCKS (131).

NOWE AUTOBUSY O DMC POWYŻEJ 3,5T: MAJ

Rynek nowych **autobusów** wzrósł o 11,6% r/r i osiągnął rezultat 164 szt. Wzrost nieco wyhamował gdyż od marca ub.r. rynek autobusów zaczął osiągać trzycyfrowe rezultaty. Rynek rośnie nieprzerwanie od lutego 2023 roku. W porównaniu z kwietniem br. rynek obniżył się o 48 szt. (+22,8%)



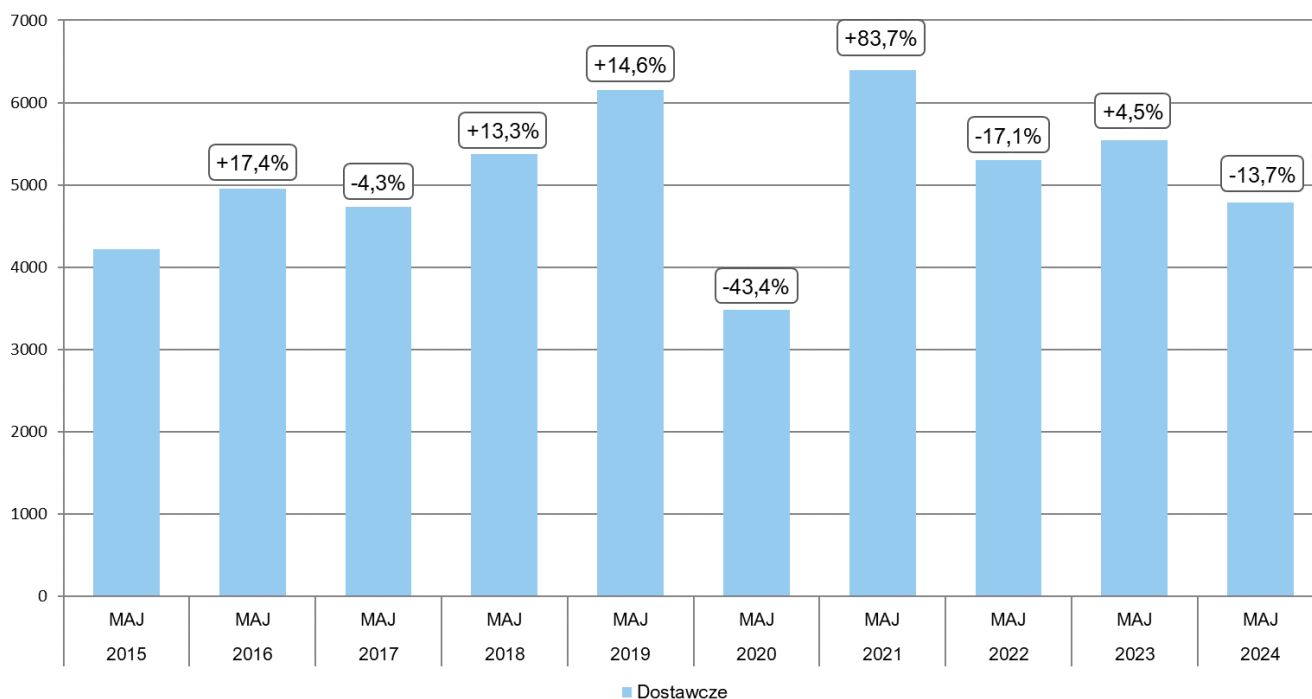
Od początku 2024 roku przybyło 874 autobusów o dmc pow. 3,5t, więcej o 51,2% niż w analogicznym czasie w 2023r.

W ogólnym rankingu marek pierwsze miejsce ma MERCEDES-BENZ, który wydał 381 autobusów (+40%). Na drugim miejscu dwie marki: MAN i FORD po wydaniu 92 szt. Czwarte IVECO z rejestracją 78 szt. Dalej SOLARIS po wydaniu 75 szt. zajmuje piątą pozycję.

W grupie pojazdów najcięższych od 16t. w okresie styczeń-maj 2024r. przybyło 341 autobusów, podczas gdy rok wcześniej było ich 347. Najmocniej w tej grupie są reprezentowane marki: SOLARIS (75 szt.), MAN (62 szt.) i MERCEDES-BENZ (46 szt.).

SAMOCZODY DOSTAWCZE: MAJ

W grupie samochodów dostawczych do 3,5t w maju 2024 r. według analiz PZPM przygotowanych na podstawie wstępnych danych CEP, przybyło 4 781 nowo zarejestrowanych pojazdów, ze spadkiem o 13,7% (-757 szt.) r/r. W porównaniu z rezultatem z kwietnia br. rynek samochodów dostawczych był także mniejszy o 466 szt. (-8,9%). Osiągnięty rezultat jest najbliższy temu z 2017r kiedy zarejestrowano 4 738 szt. Od tego czasu tylko w pierwszym roku pandemii 2020r zarejestrowano mniej pojazdów dostawczych bo 3 481 szt. w pozostałych majowa sprzedaż przekraczała 5,7 tys. szt.



W maju 2024 r. pozycja lidera wśród samochodów dostawczych niezmiennie należała do marki Renault, która zarejestrowała 1 053 szt. (-0,7% r/r). Pierwsza marka w rankingu zgarnęła 22% rynku. Na drugim miejscu Ford 749 szt. (-29,7%). Trzeci był Volkswagen, który zarejestrował 503 szt. o 1,2% więcej niż w maju 2023 roku. Iveco było czwarte z wynikiem 450 szt. (-6,4%). Piątkę zamyka Mercedes-Benz (421 szt.; -3,9%).

W ogólnym rankingu modeli, w maju 2024r. miejsce lidera przypadło Renault Master (748 szt.). Na drugim miejscu Iveco Daily (450 szt.), trzeci Mercedes-Benz Sprinter z liczbą 349 szt., a czwarty Ford Transit (291 szt.). Pierwszą piątkę zamyka Toyota Proace City z wynikiem 234 szt.

DOSTAWCZE: STYCZEŃ-MAJ

Od początku 2024 r. przybyło 26 156 nowo zarejestrowanych pojazdów dostawczych, ze wzrostem o 2,5% (+649 szt.) r/r.

W tym czasie w rankingu samochodów dostawczych liderem była marka Renault, która zarejestrowała 5 142 szt. (-8,8% r/r). Pierwsza marka w rankingu zajęła 19,7% rynku. Drugi był Ford z wynikiem 3 601 szt. (-8,5% r/r). Znajdujący się na ostatnim miejscu podium Fiat zarejestrował 3 328 szt. (+13,9%), wyprzedził marki Toyota (2 983 szt. +22,6%) oraz Mercedes-Benz (2 416 szt.; +8,5%).

W ogólnym rankingu modeli, w 2024r. miejsce lidera przypadło Renault Master – 3 576 szt; drugi był Fiat Ducato (2 279 szt.); trzecie Iveco Daily (2 144 szt.), czwarty Mercedes-Benz Sprinter (1 999 szt.), a za nim Toyota Proace City (1 522 szt.);

Polski Związek Przemysłu Motoryzacyjnego jest największą polską organizacją pracodawców branży motoryzacyjnej, zrzeszającą oficjalnych producentów i przedstawicieli producentów pojazdów samochodowych, autobusów, ciężarówek, samochodów osobowych i dostawczych a także motocykli, motorowerów oraz producentów nadwozi w Polsce.

Jako członek Europejskiego Stowarzyszenia Producentów Pojazdów ACEA, Europejskiego Stowarzyszenia Producentów Motocykli ACEM, oraz Międzynarodowego Stowarzyszenia Producentów Zabudów, Przyczep i Naczep CLCCR PZPM reprezentuje interesy firm członkowskich w organach Unii Europejskiej.

■ 3M Poland ■ AC S.A. ■ Almot ■ Astarta Poland ■ Astarta NiP Poland ■ BMW Group Polska ■ Carpol ■ DAF Trucks Polska ■ Daimler Trucks ■ Eurotrailer ■ Electric Vehicles Poland ■ Ford Polska ■ Ford Trucks Polska ■ Gruau Polska ■ Honda Motor Europe ■ Hyundai Motor Poland ■ Inchcape JLR Polska ■ Isuzu Automotive Polska ■ Isuzu Trucks Polska ■ Iveco Poland ■ Katcon Polska ■ KFB Acoustics ■ KIA Polska ■ KTM CEE ■ LG Energy Solution ■ Liberty Motorcycles ■ MAN Trucks ■ MAN Trucks&Bus Polska ■ Mazda Motor Poland ■ Mercedes-Benz Polska ■ Moto Wektor ■ Motor-land ■ MRauto ■ MY MOTO ■ Nexteer Automotive Poland ■ Polonia Cup ■ Probike ■ Renault Polska ■ Renault Trucks Polska ■ Robert Bosch ■ Scania Polska ■ Ssangyong Auto Polska ■ Subaru Import Polska ■ Suzuki Motor Poland ■ Terberg Matec Polska ■ Toyota Central Europe ■ Toyota Motor Manufacturing Poland ■ Valeo Thermal Systems ■ V-Cruiser ■ Volkswagen Group Polska ■ Volkswagen Poznań ■ Volteno ■ Volvo Car Poland ■ Volvo Polska ■ Wielton ■ Yamaha Motor ■

Pierwsze rejestracje NOWYCH samochodów ciężarowych o DMC>3,5T, udział w rynku %

Sztuki / Units

Pozycja No.	Marka Make	Maj May					Kwiecień April		Rok narastająco Styczeń - Maj YTD January - May				
		2024		2023		Zmiana % r/r	2024 Ogółem Total	Maj/Kwi Zmiana % May/Apr Ch %	2024		2023		Zmiana % r/r Change % y/y
		Ogółem Total	Udział % Mkt shr %	Ogółem Total	Udział % Mkt shr %	Change % y/y			Ogółem Total	Udział % Mkt shr	Ogółem Total	Udział % Mkt shr	
1	SCANIA	670	25,05%	423	14,36%	58,4%	592	13,2%	2 917	23,68%	2 149	15,21%	35,7%
2	VOLVO	618	23,10%	568	19,29%	8,8%	391	58,1%	2 209	17,93%	2 775	19,64%	-20,4%
3	MERCEDES-BENZ	352	13,16%	484	16,43%	-27,3%	442	-20,4%	1 980	16,07%	2 723	19,27%	-27,3%
4	MAN	327	12,22%	435	14,77%	-24,8%	348	-6,0%	1 792	14,55%	1 454	10,29%	23,2%
5	DAF	257	9,61%	540	18,34%	-52,4%	231	11,3%	1 351	10,97%	2 505	17,73%	-46,1%
6	IVECO	283	10,58%	245	8,32%	15,5%	260	8,8%	1 239	10,06%	1 139	8,06%	8,8%
7	RENAULT	92	3,44%	164	5,57%	-43,9%	95	-3,2%	518	4,20%	883	6,25%	-41,3%
RAZEM / Sub Total 1-7		2 599	97,16%	2 859	97,08%	-9,1%	2 359	10,17%	12 006	97,46%	13 628	96,45%	-11,9%
Pozostałe / Others		76	2,84%	86	2,92%	-11,6%	59	28,8%	313	2,54%	502	3,55%	-37,6%
OGÓŁEM / TOTAL		2 675	100%	2 945	100%	-9,2%	2 418	10,6%	12 319	100%	14 130	100%	-12,8%

*/ Nie uwzględniono rejestracji własnych marek krajowych producentów

* PZPM na podstawie CEP (Centralnej Ewidencji Pojazdów)

Pierwsze rejestracje NOWYCH samochodów ciężarowych o DMC>3,5T, udział w rynku %

Sztuki / Units

Segment Segment	Marka Make	Maj May					Kwiecień April		Rok narastająco Styczeń - Maj YTD January - May					
		2024		2023		Zmiana % r/r	2024 Ogółem Total	Maj/Kwi Zmiana % May/Apr Ch %	2024		2023		Zmiana % r/r Change % y/y	
		Ogółem Total	Udział % Mkt shr	Ogółem Total	Udział % Mkt shr	Change % y/y			Ogółem Total	Udział % Mkt shr	Ogółem Total	Udział % Mkt shr		
	IVECO	175	62,72%	145	51,06%	20,7%	213	-17,8%	849	63,88%	699	50,76%	21,5%	
	MERCEDES-BENZ	27	9,68%	39	13,73%	-30,8%	42	-35,7%	168	12,64%	188	13,65%	-10,6%	
	MITSUBISHI FUSO	20	7,17%	23	8,10%	-13,0%	15	33,3%	83	6,25%	153	11,11%	-45,8%	
	MAN	29	10,39%	40	14,08%	-27,5%	7	314,3%	69	5,19%	140	10,17%	-50,7%	
	RENAULT	3	1,08%	6	2,11%	-50,0%	6	-50,0%	36	2,71%	29	2,11%	24,1%	
	DAF	3	1,08%	14	4,93%	-78,6%	7	-57,1%	32	2,41%	63	4,58%	-49,2%	
	CARTHAGO	3	1,08%	2	0,70%	50,0%	4	-25,0%	15	1,13%	20	1,45%	-25,0%	
	Pozostałe / Others	19	6,81%	15	5,28%	26,7%	22	7,1%	77	5,79%	85	6,17%	-9,4%	
3.5T<DMC<16T	OGÓŁEM / TOTAL	279	100,00%	284	100,00%	-1,8%	312	-10,58%	1 329	100,00%	1 377	100,00%	-3,5%	
	SCANIA	670	27,99%	423	15,93%	58,4%	592	13,2%	2 917	26,58%	2 149	16,87%	35,7%	
	VOLVO	613	25,61%	565	21,27%	8,5%	388	58,0%	2 195	20,00%	2 758	21,65%	-20,4%	
	MERCEDES-BENZ	325	13,58%	444	16,72%	-26,8%	400	-18,8%	1 812	16,51%	2 533	19,89%	-28,5%	
	MAN	298	12,45%	394	14,83%	-24,4%	338	-11,8%	1 718	15,65%	1 313	10,31%	30,8%	
	DAF	254	10,61%	526	19,80%	-51,7%	224	13,4%	1 319	12,02%	2 442	19,17%	-46,0%	
	RENAULT	89	3,72%	158	5,95%	-43,7%	88	1,1%	481	4,38%	854	6,70%	-43,7%	
	IVECO	106	4,43%	99	3,73%	7,1%	46	130,4%	384	3,50%	435	3,41%	-11,7%	
	FORD TRUCKS	38	1,59%	44	1,66%	-13,6%	15	153,3%	131	1,19%	242	1,90%	-45,9%	
	Pozostałe / Others	1	0,04%	3	0,11%	-66,7%	10	-90,0%	19	0,17%	12	0,09%	58,3%	
	DMC>=16T	OGÓŁEM / TOTAL	2 394	100,00%	2 656	100,00%	-9,9%	2 101	13,95%	10 976	100,00%	12 738	100,00%	-13,8%
	B.D / N.A	OGÓŁEM / TOTAL	2	100,00%	5	100,00%	-60,0%	5	-60,00%	14	100,00%	15	100,00%	-6,7%
		2 675	100%	2 945	100%	-9,2%	2 418	10,6%	12 319	100%	14 130	100%	-12,8%	

* PZPM na podstawie CEP (Centralnej Ewidencji Pojazdów)

Pierwsze rejestracje NOWYCH samochodów ciężarowych o DMC>3,5T, udział w rynku %

Sztuki / Units

Segment Segment	Marka Make	Maj May					Kwiecień April		Rok narastająco Styczeń - Maj YTD January - May				
		2024		2023		Zmiana % r/r	2024 Total	Maj/Kwi Zmiana %	2024		2023		Zmiana % r/r Change %
		Ogółem Total	Udział % Mkt shr	Ogółem Total	Udział % Mkt shr	Change % y/y			Ogółem Total	Udział % Mkt shr	Ogółem Total	Udział % Mkt shr	
	MERCEDES-BENZ	17	39,53%	15	40,54%	13,3%	20	-15,0%	72	35,29%	122	49,00%	-41,0%
	IVECO	8	18,60%	8	21,62%	0,0%	12	-33,3%	41	20,10%	40	16,06%	2,5%
	RENAULT	1	2,33%	1	2,70%				17	8,33%	3	1,20%	466,7%
	CARTHAGO	3	6,98%	2	5,41%	50,0%	4	-25,0%	15	7,35%	17	6,83%	-11,8%
	HYMER	5	11,63%	2	5,41%	150,0%	4	25,0%	14	6,86%	12	4,82%	16,7%
	FORD	5	11,63%	6	16,22%	-16,7%	1	400,0%	12	5,88%	37	14,86%	-67,6%
	VOLKSWAGEN	1	2,33%	1	2,70%		3	-66,7%	10	4,90%	1	0,40%	900,0%
	Pozostałe / Others	3	6,98%	2	5,41%	50,0%	8	15,4%	23	11,27%	17	6,83%	35,3%
DMC<=6T	OGÓŁEM / TOTAL	43	100,00%	37	100,00%	16,2%	52	-17,31%	204	100,00%	249	100,00%	-18,1%
	SCANIA	670	25,48%	423	14,57%	58,4%	592	13,2%	2 917	24,11%	2 149	15,50%	35,7%
	VOLVO	618	23,50%	568	19,57%	8,8%	391	58,1%	2 209	18,25%	2 771	19,98%	-20,3%
	MERCEDES-BENZ	335	12,74%	468	16,12%	-28,4%	422	-20,6%	1 908	15,77%	2 599	18,74%	-26,6%
	MAN	327	12,43%	434	14,95%	-24,7%	344	-4,9%	1 785	14,75%	1 451	10,46%	23,0%
	DAF	257	9,77%	540	18,60%	-52,4%	231	11,3%	1 351	11,16%	2 505	18,07%	-46,1%
	IVECO	273	10,38%	236	8,13%	15,7%	247	10,5%	1 192	9,85%	1 094	7,89%	9,0%
	RENAULT	91	3,46%	163	5,61%	-44,2%	94	-3,2%	500	4,13%	880	6,35%	-43,2%
	FORD TRUCKS	38	1,44%	44	1,52%	-13,6%	15	153,3%	131	1,08%	242	1,75%	-45,9%
	Pozostałe / Others	21	0,80%	27	0,93%	-22,2%	617	-96,6%	108	0,89%	175	1,26%	-38,3%
DMC>6T	OGÓŁEM / TOTAL	2 630	100,00%	2 903	100,00%	-9,4%	2 361	11,39%	12 101	100,00%	13 866	100,00%	-12,7%
B.D / N.A	OGÓŁEM / TOTAL	2	100,00%	5	100,00%	-60,0%	5	-60,00%	14	100,00%	15	100,00%	-6,7%
		2 675	100%	2 945	100%	-9,2%	2 418	10,6%	12 319	100%	14 130	100%	-12,8%

* PZPM na podstawie CEP (Centralnej Ewidencji Pojazdów)

Pierwsze rejestracje NOWYCH ciągników samochodowych o DMC>3,5T, udział w rynku %

Sztuki / Units

Segment Segment	Marka Make	Maj May					Kwiecień April		Rok narastająco Styczeń - Maj YTD January - May				
		2024		2023		Zmiana % r/r	2024 Total	Maj/Kwi Zmiana %	2024		2023		Zmiana % r/r Change %
		Ogółem Total	Udział % Mkt shr	Ogółem Total	Udział % Mkt shr	Change % y/y			Ogółem Total	Udział % Mkt shr	Ogółem Total	Udział % Mkt shr	
DMC<=6T	OGÓŁEM / TOTAL												
	SCANIA	587	30,30%	343	15,70%	71,1%	492	19,3%	2 498	27,88%	1 782	16,97%	40,2%
	VOLVO	519	26,79%	441	20,18%	17,7%	316	64,2%	1 807	20,17%	2 228	21,22%	-18,9%
	MAN	212	10,94%	282	12,91%	-24,8%	279	-24,0%	1 362	15,20%	926	8,82%	47,1%
	MERCEDES-BENZ	220	11,36%	376	17,21%	-41,5%	297	-25,9%	1 354	15,11%	2 098	19,98%	-35,5%
	DAF	211	10,89%	489	22,38%	-56,9%	187	12,8%	1 141	12,73%	2 246	21,39%	-49,2%
	RENAULT	62	3,20%	119	5,45%	-47,9%	72	-13,9%	359	4,01%	635	6,05%	-43,5%
	IVECO	88	4,54%	90	4,12%	-2,2%	33	166,7%	310	3,46%	346	3,30%	-10,4%
	FORD TRUCKS	38	1,96%	44	2,01%	-13,6%	14	171,4%	129	1,44%	237	2,26%	-45,6%
	Pozostałe / Others			1	0,05%	-100,0%					1	0,01%	-100,0%
DMC>6T	OGÓŁEM / TOTAL	1 937	100,00%	2 185	100,00%	-11,4%	1 690	14,62%	8 960	100,00%	10 499	100,00%	-14,7%
B.D / N.A	OGÓŁEM / TOTAL	2	100,00%	2	100,00%	0,0%	1	100,00%	5	100,00%	5	100,00%	0,0%
		1 939	100%	2 187	100%	-11,3%	1 691	14,7%	8 965	100%	10 504	100%	-14,7%

* PZPM na podstawie CEP (Centralnej Ewidencji Pojazdów)

w zbiorze xlsx umieściliśmy dodatkowo: w arkuszu „Samochody ciężarowe - segmenty 2” ranking marek dla przedziału 6t<DMC<16t ; w arkuszu „Samochody dostawcze” ranking Top10 modeli

Pierwsze rejestracje NOWYCH podwozi samochodowych o DMC>3,5T, udział w rynku %

Sztuki / Units

Segment Segment	Marka Make	Maj May					Kwiecień April		Rok narastająco Styczeń - Maj YTD January - May				
		2024		2023		Zmiana % r/r	2024 Ogółem Total	Maj/Kwi Zmiana % May/Apr Ch %	2024		2023		Zmiana % r/r Change % y/y
		Ogółem Total	Udział % Mkt shr %	Ogółem Total	Udział % Mkt shr %	Change % y/y			Ogółem Total	Udział % Mkt shr %	Ogółem Total	Udział % Mkt shr %	
	IVECO	193	26,22%	154	20,32%	25,3%	226	-14,6%	924	27,55%	789	21,76%	17,1%
	MERCEDES-BENZ	132	17,93%	107	14,12%	23,4%	145	-9,0%	626	18,66%	624	17,21%	0,3%
	MAN	115	15,63%	153	20,18%	-24,8%	69	66,7%	430	12,82%	528	14,56%	-18,6%
	SCANIA	83	11,28%	80	10,55%	3,8%	100	-17,0%	419	12,49%	367	10,12%	14,2%
	VOLVO	99	13,45%	127	16,75%	-22,0%	75	32,0%	402	11,99%	547	15,09%	-26,5%
	DAF	46	6,25%	51	6,73%	-9,8%	44	4,5%	210	6,26%	259	7,14%	-18,9%
	RENAULT	30	4,08%	45	5,94%	-33,3%	23	30,4%	159	4,74%	248	6,84%	-35,9%
	Pozostałe / Others	38	5,16%	41	5,41%	-7,3%	45	-15,6%	184	5,49%	264	7,28%	-30,3%
		736	100%	758	100%	-2,9%	727	1,2%	3 354	100%	3 626	100%	-7,5%

*/ Nie uwzględniono rejestracji własnych marek krajowych producentów

Pierwsze rejestracje NOWYCH autobusów o DMC>3,5T, udział w rynku %

Sztuki / Units

Pozycja No.	Marka Make	Maj May					Kwiecień April		Rok narastająco Styczeń - Maj YTD January - May				
		2024		2023		Zmiana % r/r	2024 Ogółem Total	Maj/Kwi Zmiana % May/Apr Ch %	2024		2023		Zmiana % r/r Change % y/y
		Ogółem Total	Udział % Mkt shr %	Ogółem Total	Udział % Mkt shr %	Change % y/y			Ogółem Total	Udział % Mkt shr %	Ogółem Total	Udział % Mkt shr %	
1	MERCEDES-BENZ	77	46,95%	60	40,82%	28,3%	92	-16,3%	381	43,59%	273	47,23%	39,6%
2	MAN	23	14,02%	11	7,48%	109,1%	15	53,3%	92	10,53%	53	9,17%	73,6%
	FORD	19	11,59%				20	-5,0%	92	10,53%			
4	IVECO	14	8,54%	14	9,52%	0,0%	20	-30,0%	78	8,92%	62	10,73%	25,8%
5	SOLARIS	5	3,05%	15	10,20%	-66,7%	18	-72,2%	75	8,58%	71	12,28%	5,6%
	RAZEM / Sub Total 1-5	138	84,15%	100	68,03%	38,0%	165	-16,36%	718	82,15%	459	79,41%	56,4%
	Pozostałe / Others	26	15,85%	47	31,97%	-44,7%	47	-44,7%	156	17,85%	119	20,59%	31,1%
	OGÓŁEM / TOTAL	164	100%	147	100%	11,6%	212	-22,6%	874	100%	578	100%	51,2%

* Źródło: analizy PZPM na podstawie CEP (Centralnej Ewidencji Pojazdów)

** Dane zawierają zabudowy krajowych producentów na podwoziach podanych producentów

Pierwsze rejestracje NOWYCH samochodów dostawczych o DMC<=3,5T, udział w rynku %

Sztuki / Units

Pozycja No.	Marka Make	Maj May					Kwiecień April		Rok narastająco Styczeń - Maj YTD January - May				
		2024		2023		Zmiana % r/r	2024 Ogółem Total	Maj/Kwi Zmiana % May/Apr Ch %	2024		2023		Zmiana % r/r Change % y/y
		Ogółem Total	Udział % Mkt shr %	Ogółem Total	Udział % Mkt shr %	Change % y/y			Ogółem Total	Udział % Mkt shr %	Ogółem Total	Udział % Mkt shr %	
1	RENAULT	1 053	22,02%	1 059	19,12%	-0,6%	997	5,6%	5 142	19,66%	5 636	22,10%	-8,8%
2	FORD	740	15,48%	1 053	19,01%	-29,7%	699	5,9%	3 601	13,77%	3 937	15,43%	-8,5%
3	FIAT	369	7,72%	475	8,58%	-22,3%	493	-25,2%	3 328	12,72%	2 922	11,46%	13,9%
4	TOYOTA	398	8,32%	547	9,88%	-27,2%	654	-39,1%	2 983	11,40%	2 434	9,54%	22,6%
5	MERCEDES-BENZ	421	8,81%	438	7,91%	-3,9%	552	-23,7%	2 416	9,24%	2 227	8,73%	8,5%
6	VOLKSWAGEN	503	10,52%	497	8,97%	1,2%	502	0,2%	2 410	9,21%	1 937	7,59%	24,4%
7	IVECO	450	9,41%	481	8,69%	-6,4%	466	-3,4%	2 144	8,20%	2 009	7,88%	6,7%
8	OPEL	140	2,93%	332	5,99%	-57,8%	229	-38,9%	1 090	4,17%	1 200	4,70%	-9,2%
9	PEUGEOT	156	3,26%	193	3,49%	-19,2%	144	8,3%	725	2,77%	993	3,89%	-27,0%
10	CITROEN	127	2,66%	201	3,63%	-36,8%	104	22,1%	583	2,23%	780	3,06%	-25,3%
11	SUZUKI	81	1,69%	17	0,31%	376,5%	51	58,8%	336	1,28%	146	0,57%	130,1%
12	MAN	106	2,22%	63	1,14%	68,3%	49	116,3%	299	1,14%	347	1,36%	-13,8%
13	ISUZU	45	0,94%	35	0,63%	28,6%	60	-25,0%	247	0,94%	205	0,80%	20,5%
14	SKODA	44	0,92%	17	0,31%	158,8%	34	29,4%	151	0,58%	83	0,33%	81,9%
15	SSANGYONG	11	0,23%	8	0,14%	37,5%	11		71	0,27%	72	0,28%	-1,4%
	RAZEM 1-15	4 644	97,13%	5 416	97,80%	-14,3%	5 045	-7,95%	25 526	97,59%	24 928	97,73%	2,4%
	Pozostałe / Others	137	2,87%	122	2,20%	12,3%	202	-32,18%	630	2,41%	579	2,27%	8,8%
	OGÓŁEM / TOTAL	4 781	100%	5 538	100%	-13,7%	5 247	-8,9%	26 156	100%	25 507	100%	2,5%

* PZPM na podstawie CEP (Centralnej Ewidencji Pojazdów)