

**Pierwsze rejestracje pojazdów użytkowych pow. 3,5t w czerwcu 2011
analizy PZPM na podstawie
szczegółowych danych Centralnej Ewidencji Pojazdów (MSWiA)**

Według danych Centralnej Ewidencji Pojazdów przeanalizowanych przez PZPM, w czerwcu 2011 roku, zarejestrowano 4 304 nowe i używane pojazdy użytkowe powyżej 3,5t w tym autobusy. Było to o 32,5% więcej niż przed rokiem, kiedy zarejestrowano 3 248 pojazdów. Na polskie drogi wyjechało w czerwcu 3 960 nowo zarejestrowanych (nowych i używanych) samochodów ciężarowych oraz 344 autobusy. W tej grupie 1783 nowe pojazdy stanowiły 41,4% (38% przed miesiącem) a było ich więcej niż przed rokiem o 91,1% i więcej niż w maju 2011 o 8,7%. Udział używanych pojazdów zmniejszył się w czerwcu o 3 punkty procentowe do 58,6%. Pojawiło się ich 2 521, więcej o 8,9% niż w czerwcu przed rokiem i mniej niż przed miesiącem o 95 sztuk.

PIERWSZE REJESTRACJE NOWYCH POJAZDÓW UŻYTKOWYCH O DMC>3,5T						
	2011 Cze	2010 Cze	% zmiana r/r	2011 Sty - Cze	2010 Sty - Cze	% zmiana r/r
SAMOCCHODY CIĘŻAROWE - RAZEM	1 646	829	98,6%	8 521	3 994	113,3%
samochody ciężarowe o DMC>3,5t*	502	303	65,7%	2 326	1 507	54,3%
samochody specjalne o DMC>3,5t	38	43	-11,6%	255	202	26,2%
ciągniki samochodowe*	1 106	483	129,0%	5 940	2 285	160,0%
AUTOBUSY - RAZEM	137	104	31,7%	688	516	33,3%
autobusy o DMC>3,5t	137	104	31,7%	688	516	33,3%
RAZEM POJAZDY UŻYTKOWE	1 783	933	91,1%	9 209	4 510	104,2%

*/nie uwzględniono rejestracji własnych marek krajowych producentów

Nowe samochody ciężarowe o DMC >3,5t

W czerwcu 2011 roku zarejestrowano 1 646 nowych samochodów ciężarowych pow. 3,5t. Tylko nieznacznie zmniejszyło się tempo wzrostu w ostatnim miesiącu ale nadal odnotowano niemal dwukrotny wzrost w porównaniu z ubiegłym rokiem (98,6%). W porównaniu z majem przybyło 127 samochodów 8,4%. Rynek systematycznie odpracowuje straty 2009 roku i wynik ostatniego miesiąca zbliżył się do średniomiesięcznego rezultatu z roku 2008. W pierwszej połowie roku zarejestrowano 8 521 samochodów ciężarowych. Jest to więcej niż w ciągu sześciu miesięcy ubiegłego roku o 4527 (113,3%).

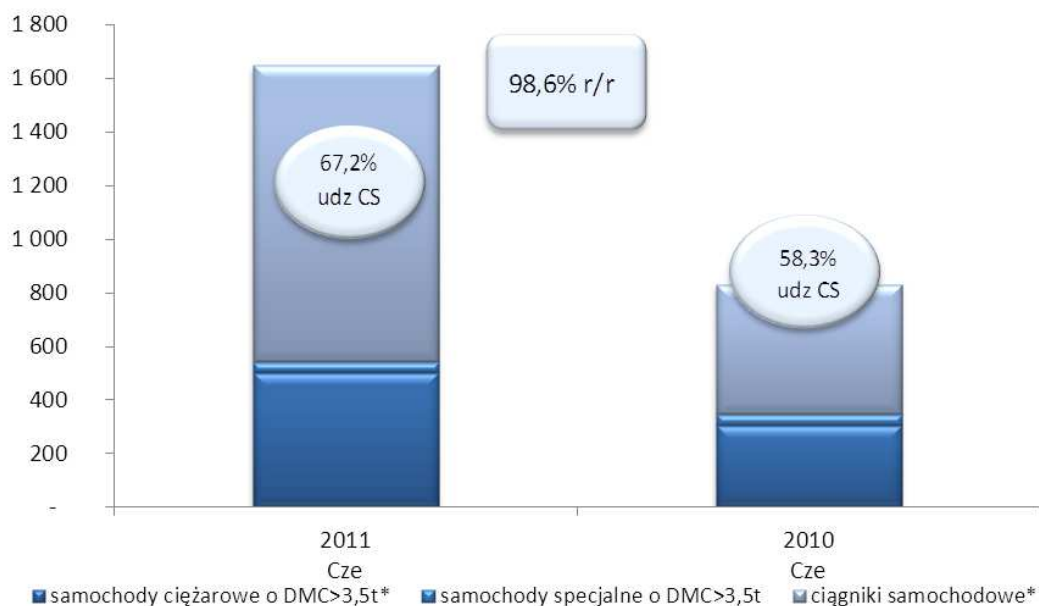
Utrzymuje się wysoki udział ciągników. W czerwcu stanowiły 67,2% a zarejestrowano ich 1106, ponad dwa razy więcej niż przed rokiem. W pierwszej połowie roku 5 940 zarejestrowanych nowych ciągników stanowiło 70%, przed rokiem 57%.

Nie zmienia się udział samochodów zarejestrowanych na regon. W pierwszej Polowie roku, podobnie jak było w roku ubiegłym, stanowiły one 87,6%. Pojazdy wyleasingowane wliczając to również długoterminowy wynajem, stanowiły 66,7%, podczas gdy przed rokiem 63,6%.

W transporcie samochodowym towarów według danych GUS, w ciągu pierwszych pięciu miesięcy roku nastąpił wzrost przewozów o 21,6% do 59,4 mln ton. W czerwcu w sekcji transport i gospodarka magazynowa odnotowano nadal niekorzystny wskaźnik ogólnego klimatu koniunktury chociaż lepszy niż notowany przez GUS w maju. Nieco bardziej optymistycznie wypadają oceny popytu i sprzedaży. Oceny bieżącej i przewidywanej sytuacji finansowej są mniej pesymistyczne.

W czerwcu 2011, w grupie samochodów o DMC powyżej 3,5t odnotowano zmiany na pierwszych pozycjach. Najwięcej samochodów zarejestrowały marki: MAN – 345, MERCEDES-BENZ - 326, i DAF - 262. W pierwszej połowie roku pierwszą pozycję uzyskał DAF – 1 476. Na kolejnych miejscach VOLVO – 1441 i MAN - 1435.

Rejestracje nowych samochodów ciężarowych o DMC>3,5T



Nowe samochody ciężarowe o DMC >= 16t

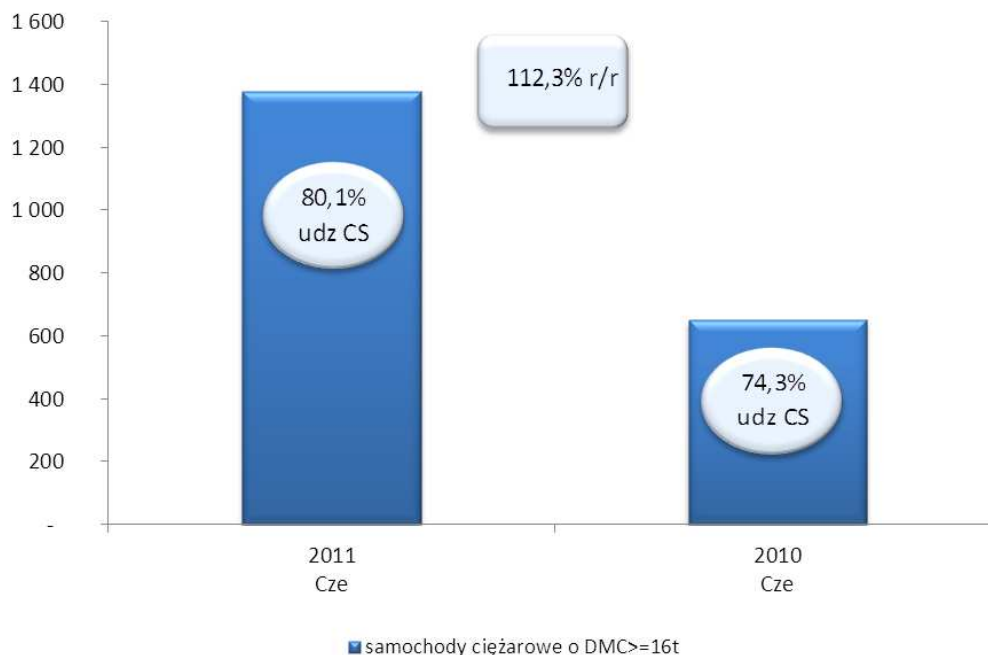
W grupie samochodów powyżej 16t zarejestrowano w czerwcu 2011, 1380 pojazdów. Nadal rezultat ostatniego miesiąca dwukrotnie przewyższa (o 112,3%) uzyskany w analogicznym miesiącu przed rokiem. Jest to też więcej niż w maju o 94 sztuki (7,3%). Udział samochodów powyżej 16t w liczbie wszystkich samochodów ciężarowych powyżej 3,5t wyniósł w czerwcu blisko 84% a w pierwszej połowie roku 85,5%.

Ciągniki samochodowe wśród samochodów powyżej 16 ton stanowiły 80,1%, podczas gdy przed rokiem 74,3%.

W pierwszej połowie roku w segmencie najcięższych nowych samochodów zarejestrowano 7 289 pojazdów. Był to poziom wyższy o 125,1% niż przed rokiem, tj. 4 051 sztuk wobec 3 238.

W czerwcu w grupie najcięższych samochodów najwięcej zarejestrowano: MERCEDES-BENZ – 287, DAF – 248 oraz MAN – 230. W pierwszej połowie roku 2011 na pierwszą pozycję przesunął się DAF – 1424, na drugiej VOLVO -1411, na trzeciej SCANIA – 1089.

Rejestracje nowych samochodów ciężarowych o DMC>=16T



Nowe samochody dostawcze o DMC<=3,5t

Zgodnie ze szczegółowymi danymi z Centralnej Ewidencji Pojazdów w czerwcu 2011, zarejestrowano 3 608 samochodów dostawczych (nie licząc samochodów osobowych z homologacją ciężarową), więcej o 227 (6,7%) niż w analogicznym miesiącu przed rokiem. W porównaniu do maja - mniej o 146 samochodów (3,9%). Ostatni miesiąc okazał się umiarkowanie dobry dla samochodów dostawczych.

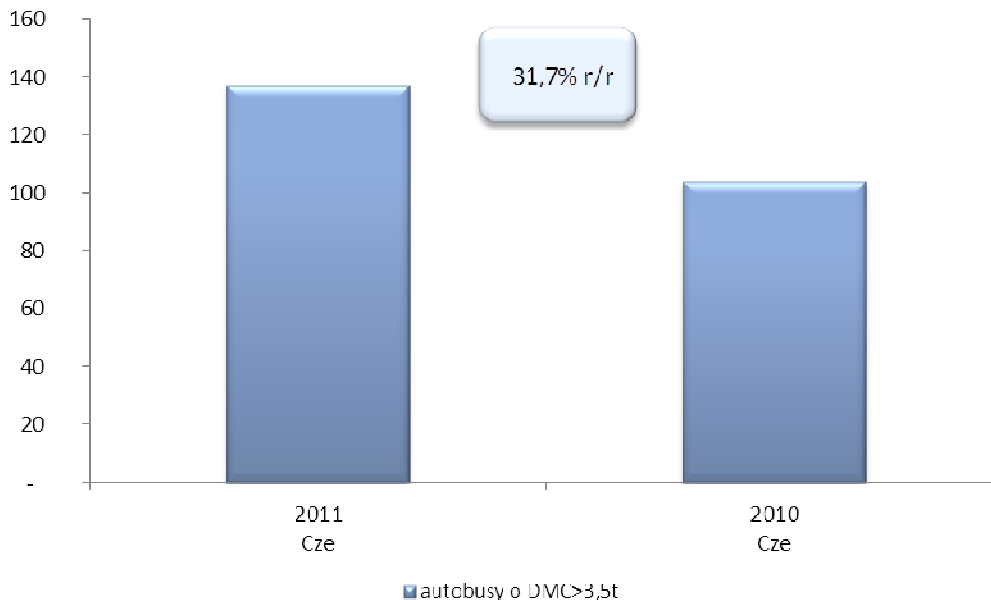
Od początku roku zarejestrowano 19 444 samochody dostawcze, więcej o 12,4% niż przed rokiem. W pierwszej połowie roku liderem pozostaje Fiat (3 890), który w porównaniu do ubiegłego roku wypracował wzrost liczby rejestracji o 1,2%. Na drugim miejscu Citroen (2745) odnotował 60,5% wzrostu, na trzecim Renault (12351) +7,6%.

UWAGA - Dane skorygowane w porównaniu z wcześniej publikowanymi danymi wstępnymi dla samochodów dost.

Nowe autobusy o DMC>3,5T

W czerwcu 2011 zarejestrowano 137 nowych autobusów. Było to więcej o 33 sztuki, 31,7% niż przed rokiem. W pierwszej połowie roku zarejestrowano 688 autobusów. Było to więcej o 172 (33,3%) niż w analogicznym okresie przed rokiem. Autobusów powyżej 16t zarejestrowano 65 w czerwcu a w pierwszym półroczu 415 wobec odpowiednio 43 i 260 w takim samym okresie przed rokiem.

Rejestracje nowych autobusów o DMC>=3,5t



Polski Związek Przemysłu Motoryzacyjnego jest organizacją pracodawców branży motoryzacyjnej skupiającą 38 firm: producentów oraz przedstawicieli producentów samochodów osobowych, ciężarowych, motocykli i motorowerów w Polsce. Głównym celem PZPM jest reprezentowanie interesów zrzeszonych firm wobec organów administracji publicznej, środków masowego przekazu i społeczeństwa. Jako członek Europejskiego Stowarzyszenia Producentów Pojazdów ACEA oraz Europejskiego Stowarzyszenia Producentów Motocykli ACEM, PZPM reprezentuje interesy firm członkowskich w organach Unii Europejskiej.

All Ride Moto (SYM) ■ BMW Vertriebs (BMW, Mini) ■ Chevrolet Poland ■ Citroën Polska ■ DAF Trucks Polska ■ Polska ■ Fiat Auto Poland (Fiat, Alfa Romeo, Lancia, Chrysler, Jeep, Dodge) ■ Ford Polska ■ GM Poland (Opel) ■ Gruau Polska ■ Honda Poland ■ Hyundai Motor Poland ■ Iberia Motor Company (Seat) ■ Isuzu Automotive Polska (Isuzu, Ssangyong,) ■ Iveco Poland ■ JLR Poland (Jaguar, Land Rover) ■ Kia Motors Polska ■ Kulczyk Tradex (Audi, Volkswagen) ■ Man-Star Trucks (Man, Star) ■ Mazda Motor Poland ■ Mercedes-Benz Polska (Mercedes, Smart, Mitsubishi Canter) ■ MMC Car Poland (Mitsubishi) ■ Nissan SC&EE ■ Peugeot Polska ■ Polonia Cup (Polaris, Shark, Malaguti, Hyosung, Daelim, Triton) ■ Probike (Kawasaki, Malagutti, Derbi, Ducati) ■ Renault Polska (Renault, Dacia) ■ Renault Trucks Polska ■ Scania Polska ■ Skoda Auto Polska ■ Subaru Import Polska ■ Suzuki Motor Poland ■ Marubeni Motors Polska (Tata) ■ Toyota Motor Poland (Toyota, Lexus) ■ Volkswagen Poznań ■ Volvo Auto Polska ■ Volvo Polska ■ Yamaha Motor Polska ■ Zipp Skutery ■



Pozycja	Marka	Czerwiec					Maj		Rok narastająco Styczeń - Czerwiec				
		Sztuki 2011	Udział %	Sztuki 2010	Udział %	Zmiana % r/r	Sztuki 2011	Zmiana % m/m	Sztuki 2011	Udział %	Sztuki 2010	Udział %	Zmiana % r/r
1	DAF	262	15,9%	114	13,8%	129,8%	237	10,5%	1476	17,3%	635	15,9%	132,4%
2	VOLVO	220	13,4%	152	18,3%	44,7%	243	-9,5%	1441	16,9%	706	17,7%	104,1%
3	MAN	345	21,0%	111	13,4%	210,8%	253	36,4%	1435	16,8%	590	14,8%	143,2%
4	MERCEDES-BENZ	326	19,8%	134	16,2%	143,3%	283	15,2%	1318	15,5%	643	16,1%	105,0%
5	SCANIA	225	13,7%	123	14,8%	82,9%	197	14,2%	1089	12,8%	635	15,9%	71,5%
6	RENAULT	119	7,2%	99	11,9%	20,2%	127	-6,3%	826	9,7%	375	9,4%	120,3%
7	IVECO	119	7,2%	87	10,5%	36,8%	152	-21,7%	686	8,1%	362	9,1%	89,5%
	POZOSTAŁE MARKI	30	1,8%	9	1,1%	233,3%	100%	100%	250	2,9%	48	1,2%	420,8%
	RAZEM	1646	100%	829	100%	98,6%	1519	8,4%	8521	100%	3994	100%	113,3%



INFORMACJA PRASOWA

Warszawa, 21 lipca 2011

Rejestracje nowych ciężarowych o DMC>3,5T, udział w rynku % według segmentów

Segment	Marka	Czerwiec			Maj		Rok narastająco Styczeń - Czerwiec						
		Sztuki 2011	Udział %	Sztuki 2010	Udział %	Zmiana % r/r	Sztuki 2011	Zmiana % m/m	Sztuki 2011	Udział %	Sztuki 2010	Udział %	Zmiana % r/r
	MAN	115	44,1%	50	28,1%	130,0%	69	66,7%	438	36,2%	229	30,9%	91,3%
	IVECO	66	25,3%	60	33,7%	10,0%	80	-17,5%	349	28,8%	184	24,8%	89,7%
	MERCEDES-BENZ	39	14,9%	43	24,2%	-9,3%	55	-29,1%	245	20,2%	195	26,3%	25,6%
	DAF	14	5,4%	6	3,4%	133,3%	8	75,0%	50	4,1%	27	3,6%	85,2%
	RENAULT	7	2,7%	11	6,2%	-36,4%	8	-12,5%	45	3,7%	62	8,4%	-27,4%
	VOLVO	9	3,4%	4	2,2%	125,0%	2	350,0%	28	2,3%	17	2,3%	64,7%
	INNE	11	4,2%	4	2,2%	175,0%	10	10,0%	55	4,5%	28	3,8%	96,4%
3.5T<DMC<16T	RAZEM	261	100%	178	100%	46,6%	232	12,5%	1210	100%	742	100%	63,1%
	DAF	248	18,0%	108	16,6%	129,6%	229	8,3%	1424	19,5%	607	18,7%	134,6%
	VOLVO	211	15,3%	148	22,8%	42,6%	240	-12,1%	1411	19,4%	689	21,3%	104,8%
	SCANIA	225	16,3%	123	18,9%	82,9%	197	14,2%	1089	14,9%	635	19,6%	71,5%
	MERCEDES-BENZ	287	20,8%	91	14,0%	215,4%	228	25,9%	1066	14,6%	446	13,8%	139,0%
	MAN	230	16,7%	61	9,4%	277,0%	184	25,0%	995	13,7%	360	11,1%	176,4%
	RENAULT	111	8,0%	88	13,5%	26,1%	119	-6,7%	778	10,7%	310	9,6%	151,0%
	IVECO	49	3,6%	27	4,2%	81,5%	72	-31,9%	333	4,6%	174	5,4%	91,4%
	INNE	19	1,4%	4	0,6%	375,0%	17	11,8%	193	2,6%	17	0,5%	1035,3%
DMC>=16T	RAZEM	1380	100%	650	100%	112,3%	1286	7,3%	7289	100%	3238	100%	125,1%
INNE	RAZEM	5	100%	1	100%	400%	1	400%	22	100%	14	100%	57,1%
	RAZEM	1646	100%	829	100%	98,6%	1519	8,4%	8521	100%	3994	100%	113,3%

Rejestracje nowych autobusów o DMC>3,5T, udział w rynku %

Pozycja	Marka	Czerwiec			Maj		Rok narastająco Styczeń - Czerwiec						
		Sztuki 2011	Udział %	Sztuki 2010	Udział %	Zmiana % r/r	Sztuki 2011	Zmiana % m/m	Sztuki 2011	Udział %	Sztuki 2010	Udział %	Zmiana % r/r
1	MERCEDES-BENZ	32	23,4%	30	28,8%	6,7%	28	14,3%	226	32,8%	147	28,5%	53,7%
2	SOLARIS	16	11,7%	26	25,0%	-38,5%	31	-48,4%	139	20,2%	162	31,4%	-14,2%
3	AUTOSAN	40	29,2%	9	8,7%	344,4%	9	344,4%	84	12,2%	36	7,0%	133,3%
4	MAN	10	7,3%	7	6,7%	42,9%	9	11,1%	57	8,3%	14	2,7%	307,1%
5	SCANIA	10	7,3%	1	1,0%	900,0%	5	100,0%	44	6,4%	15	2,9%	193,3%
	POZOSTAŁE MARKI	29	21,2%	31	29,8%	-6,5%	39	-25,6%	138	20,1%	142	27,5%	-2,8%
	RAZEM	137	100%	104	100%	31,7%	121	13,2%	688	100%	516	100%	33,3%



Rejestracje nowych samochodów dostawczych o DMC<=3,5T, udział w rynku %

Pozycja	Marka	Czerwiec					Maj		Rok narastająco Styczeń - Czerwiec				
		Sztuki 2011	Udział %	Sztuki 2010	Udział %	Zmiana % r/r	Sztuki 2011	Zmiana % m/m	Sztuki 2011	Udział %	Sztuki 2010	Udział %	Zmiana % r/r
1	FIAT	778	21,6%	698	20,6%	11,5%	652	19,3%	3890	20,0%	3842	22,2%	1,2%
2	CITROEN	345	9,6%	329	9,7%	4,9%	840	-58,9%	2745	14,1%	1710	9,9%	60,5%
3	RENAULT	434	12,0%	377	11,2%	15,1%	389	11,6%	2351	12,1%	2185	12,6%	7,6%
4	PEUGEOT	403	11,2%	329	9,7%	22,5%	365	10,4%	2273	11,7%	1735	10,0%	31,0%
5	FORD	277	7,7%	302	8,9%	-8,3%	308	-10,1%	1759	9,0%	1422	8,2%	23,7%
6	MERCEDES-BENZ	266	7,4%	290	8,6%	-8,3%	251	6,0%	1431	7,4%	1474	8,5%	-2,9%
7	VOLKSWAGEN	384	10,6%	249	7,4%	54,2%	230	67,0%	1351	6,9%	1205	7,0%	12,1%
8	IVECO	198	5,5%	165	4,9%	20,0%	215	-7,9%	959	4,9%	788	4,6%	21,7%
9	OPEL	88	2,4%	96	2,8%	-8,3%	108	-18,5%	504	2,6%	429	2,5%	17,5%
10	NISSAN	99	2,7%	89	2,6%	11,2%	66	50,0%	489	2,5%	423	2,4%	15,6%
11	TOYOTA	89	2,5%	243	7,2%	-63,4%	77	15,6%	481	2,5%	1060	6,1%	-54,6%
12	SKODA	89	2,5%	49	1,4%	81,6%	78	14,1%	330	1,7%	179	1,0%	84,4%
13	DACIA	38	1,1%	45	1,3%	-15,6%	35	8,6%	229	1,2%	206	1,2%	11,2%
14	MITSUBISHI	29	0,8%	52	1,5%	-44,2%	58	-50,0%	211	1,1%	253	1,5%	-16,6%
15	ISUZU	12	0,3%	6	0,2%	100,0%	7	71,4%	104	0,5%	41	0,2%	153,7%
	POZOSTAŁE MARKI	32	0,9%	22	0,7%	45,5%	900,0%	255,6%	88	0,5%	80	0,5%	10,0%
	RAZEM	3608	100%	3381	100%	6,7%	3754	-3,9%	19444	100%	17292	100%	12,4%