

**Pierwsze rejestracje pojazdów użytkowych pow. 3,5t we wrześniu 2011
analizy PZPM na podstawie
szczegółowych danych Centralnej Ewidencji Pojazdów (MSWiA)**

Według danych Centralnej Ewidencji Pojazdów przeanalizowanych przez PZPM, we wrześniu 2011 roku, zarejestrowano 4 608 nowych i używanych pojazdów użytkowych powyżej 3,5t w tym autobusów. Było to więcej o 15,5% niż przed rokiem, kiedy zarejestrowano 3 991 pojazdów i więcej o 1063 (30%) niż w sierpniu 2011. Typowe dla samochodów ciężarowych, jesienne wzrosty po letnich spadkach, zaważyły na wyniku całej grupy pojazdów użytkowych powyżej 3,5t. W ostatnim miesiącu przybyło 4 168 nowo zarejestrowanych (nowych i używanych) pojazdów ciężarowych. Było to niemal o 17% więcej niż przed rokiem i 35,5% więcej niż miesiąc wcześniej. Obserwowane odbudowywanie rynku nowych i używanych ciągników samochodowych (+33% r/r) zdecydowanie przeważało spowolnienie na rynku ciężarówek (-0,7% r/r), przy czym głębsze na używanych (-6,1% r/r). Nowych i używanych autobusów zarejestrowano we wrześniu 440, więcej o 4,3% niż przed rokiem a mniej niż w sierpniu o 6%.

We wrześniu zarejestrowano 1 757 nowych pojazdów użytkowych powyżej 3,5t o 49,7% więcej niż przed rokiem. W ciągu trzech kwartałów bieżącego roku zarejestrowano 13 409 nowych pojazdów powyżej 3,5t. Było to więcej o 5 805 (76,3%) niż do września w ubiegłym roku. Pojazdów używanych zarejestrowano w tej grupie, odpowiednio we wrześniu 2 851 (+1,2% r/r) i 24 407 (+12,2%) od początku roku.

PIERWSZE REJESTRACJE NOWYCH POJAZDÓW UŻYTKOWYCH O DMC>3,5T						
	2011 Wrz	2010 Wrz	% zmiana r/r	2011 Sty - Wrz	2010 Sty - Wrz	% zmiana r/r
SAMOCZODY CIĘŻAROWE - RAZEM	1 593	1 057	50,7%	12 381	6 785	82,5%
samochody ciężarowe o DMC>3,5t*	382	329	16,1%	3 431	2 559	34,1%
samochody specjalne o DMC>3,5t	73	122	-40,2%	425	465	-8,6%
ciągniki samochodowe*	1 138	606	87,8%	8 525	3 761	126,7%
AUTOBUSY - RAZEM	164	117	40,2%	1 028	819	25,5%
autobusy o DMC>3,5t	164	117	40,2%	1 028	819	25,5%
RAZEM POJAZDY UŻYTKOWE	1 757	1 174	49,7%	13 409	7 604	76,3%

*/nie uwzględniono rejestracji własnych marek krajowych producentów

Nowe samochody ciężarowe o DMC >3,5t

We wrześniu 2011 roku zarejestrowano 1593 nowe samochody ciężarowe pow. 3,5t, więcej o 536 (50,7%) niż przed rokiem. Zgodnie z powtarzającą się od kilku lat jesienną prawidłowością był to rezultat lepszy niż w sierpniu. W tym roku zanotowano wzrost o 537 sztuk (+50,9%) w porównaniu z poprzednim miesiącem. Nie wyrównało to przyhamowania obserwowanego w ciągu dwóch letnich miesięcy. W ciągu trzech kwartałów 2011 roku, przybyło 12 381 samochodów ciężarowych, więcej o 5 596 niż w takim samym okresie przed rokiem. Oznaczało to 82,5% wzrostu, podczas gdy po ośmiu miesiącach obserwowaliśmy wzrost wyższy o 5,8 punktów procentowych.

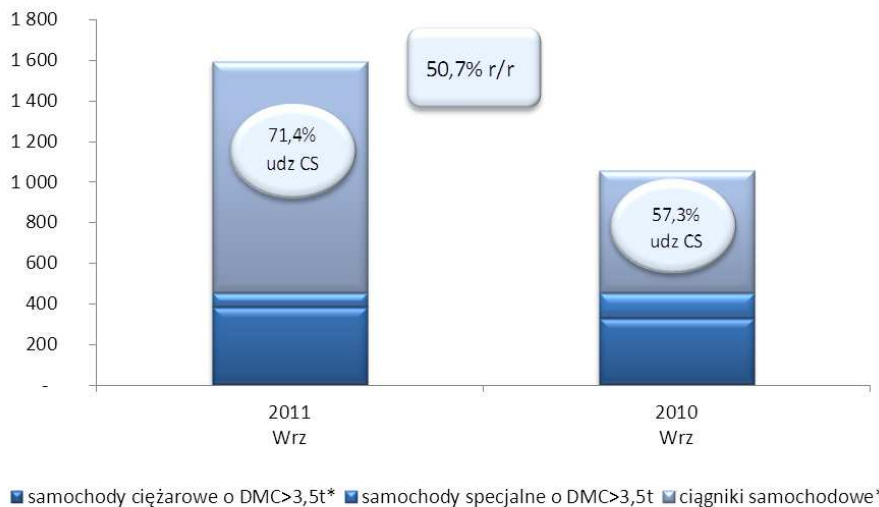
O dobrych wynikach całej grupy pojazdów ciężarowych powyżej 3,5t zadecydował wyższy wzrost na rynku ciągników niż ciężarówek. We wrześniu zarejestrowano – 1 138 ciągników, więcej o 532 (87,8%) niż przed rokiem i więcej o 469 (70,1%) niż w sierpniu br. Od początku roku przybyło 8 525 ciągników. Przełożyło się to na wzrost o 126,7% w ujęciu rocznym wobec 3 761 ciągników zarejestrowanych w analogicznym okresie ubiegłego roku.

W ciągu trzech kwartałów 2011 roku na regon zarejestrowano 10 855 pojazdów ciężarowych, przed rokiem 6 044. Pojazdy wyleasingowane wliczając to również długoterminowy wynajem, stanowiły 67,2% we wszystkich rejestracjach, podczas gdy przed rokiem 65,2%.

W grupie samochodów o DMC powyżej 3,5t we wrześniu 2011, na pierwszej pozycji znowu był MAN – 394, na drugą powrócił DAF - 301, na trzeciej uplasował się MERCEDES - 259. Po trzech kwartałach roku na pierwszej pozycji nadal jest MAN – 2 372. Na kolejnych miejscach DAF – 2 147 i VOLVO – 1 996.

W transporcie samochodowym towarów według danych GUS, w ciągu pierwszych ośmiu miesięcy roku nastąpił wzrost przewozów o 21,2%. Przewieziono 99,8 mln ton. We wrześniu w sekcji transport i gospodarka magazynowa GUS odnotował zbliżony poziom wskaźnika koniunktury do notowanego w sierpniu. Oczekiwania przedsiębiorców w zakresie popytu i sprzedaży są nieco mniej optymistyczne niż w sierpniu. Po raz pierwszy od marca odnotowano pozytywne prognozy w sytuacji finansowej przedsiębiorstw transportowych.

Rejestracje nowych samochodów ciężarowych o DMC>3,5T



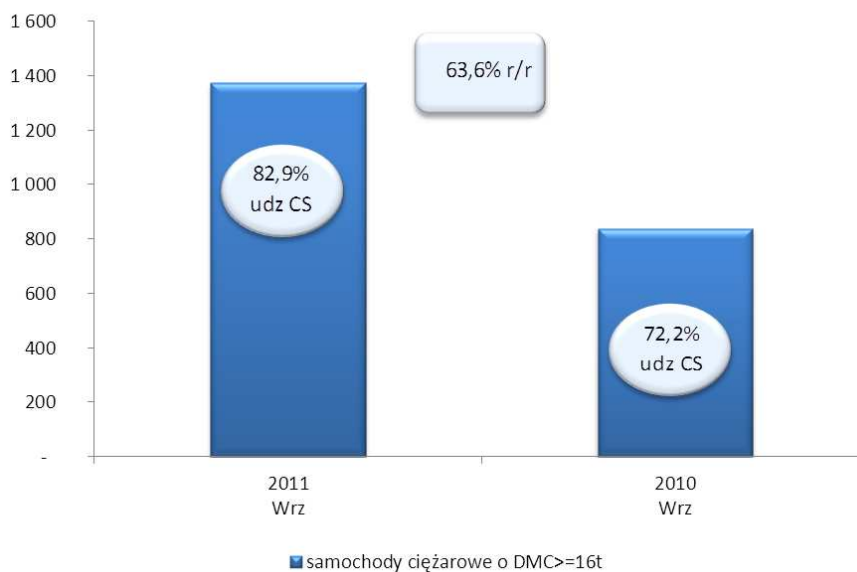
Nowe samochody ciężarowe o DMC >= 16t

W grupie samochodów powyżej 16t we wrześniu 2011 zarejestrowano 1 373 pojazdy, więcej o 534 (63,6%) niż przed rokiem. Po dwóch miesięcznych spadkach było to więcej niż w sierpniu o 484 (+54,4%). Udział samochodów powyżej 16t w liczbie wszystkich samochodów ciężarowych powyżej 3,5t wyniósł we wrześniu 86,2% więcej o 2 punkty procentowe niż w sierpniu i 85,5% po dziewięciu miesiącach.

W ciągu trzech kwartałów 2011 roku w segmencie najcięższych nowych samochodów zarejestrowano 10 588 pojazdów. Był to poziom wyższy o 96,4% niż przed rokiem, kiedy w tym czasie zarejestrowano 5 390. Z miesiąca na miesiąc zwiększa się udział ciągników samochodowych wśród samochodów powyżej 16 ton, stanowiły one do września 80,5%, podczas gdy w analogicznym okresie przed rokiem 69,8%.

W sierpniu 2011 w grupie najcięższych samochodów najwięcej zarejestrował: MAN – 337, DAF – 288 i VOLVO – 252. W ciągu trzech kwartałów pierwszą pozycję umocnił DAF – 2 063 i na drugiej VOLVO - 1959, na trzeciej MAN – 1 763.

Rejestracje nowych samochodów ciężarowych o DMC>=16T



Nowe samochody dostawcze o DMC<=3,5t

Zgodnie ze szczegółowymi danymi z Centralnej Ewidencji Pojazdów we wrześniu 2011, zarejestrowano 3 457 nowych samochodów dostawczych, więcej o 289 (9,1%) niż w sierpniu i więcej o 556 (19,2%) niż w

Warszawa, 20 października 2011

analogicznym miesiącu przed rokiem. Do września bieżącego roku zarejestrowano 29 516 samochodów dostawczych, więcej o 3 463 (13,3%) niż rok wcześniej. Po wrześniu na pierwszym miejscu niezmiennie jest Fiat. Sprzedał w ciągu dziewięciu miesięcy 6 019 samochodów (+6,8% r/r). Na drugiej pozycji Citroen z wynikiem 3 920 (+47% r/r). Na trzeciej Peugeot z wynikiem 3 464 (+19,9%) wyprzedza Renault – 3 336 (+5,3%)

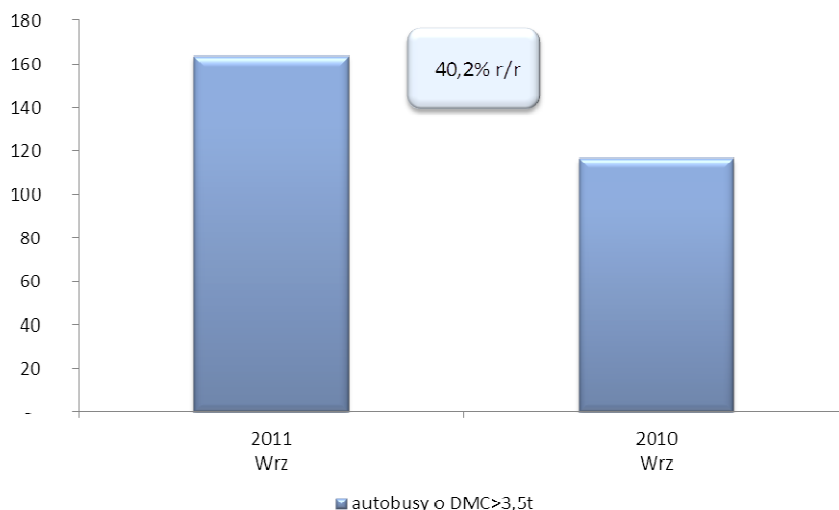
UWAGA - Dane dla samochodów dostawczych zostały skorygowane w porównaniu z wcześniej publikowanymi danymi wstępnymi.

Nowe autobusy o DMC>3,5T

We wrześniu 2011 zarejestrowano 164 nowe autobusy. Było to więcej o 47 sztuk, 40,2% niż przed rokiem i o 66 (67,3%) więcej niż w sierpniu. W ciągu trzech kwartałów zarejestrowano 1028 autobusów. Było to więcej o 209 (25,5%) niż w analogicznym okresie przed rokiem. Autobusy powyżej 16t stanowiły nieco ponad 63%, przed rokiem 52%. Do września bieżącego roku zarejestrowano ich 649 wobec odpowiednio 427 przed rokiem.

W ciągu trzech kwartałów najwięcej autobusów zarejestrował MERCEDES – 342, następnie SOLARIS – 248. Na trzecim miejscu był AUTOSAN – 115.

Rejestracje nowych autobusów o DMC>=3,5t



Polski Związek Przemysłu Motoryzacyjnego jest organizacją pracodawców branży motoryzacyjnej skupiającą 38 firm: producentów oraz przedstawicieli producentów samochodów osobowych, ciężarowych, motocykli i motorowerów w Polsce. Głównym celem PZPM jest reprezentowanie interesów zrzeszonych firm wobec organów administracji publicznej, środków masowego przekazu i społeczeństwa. Jako członek Europejskiego Stowarzyszenia Producentów Pojazdów ACEA oraz Europejskiego Stowarzyszenia Producentów Motocykli ACEM, PZPM reprezentuje interesy firm członkowskich w organach Unii Europejskiej.

All Ride Moto (SYM) ■ BMW Vertriebs (BMW, Mini) ■ Chevrolet Poland ■ Citroën Polska ■ DAF Trucks Polska ■ Polska ■ Fiat Auto Poland (Fiat, Alfa Romeo, Lancia, Chrysler, Jeep, Dodge) ■ Ford Polska ■ GM Poland (Opel) ■ Gruau Polska ■ Honda Poland ■ Hyundai Motor Poland ■ Iberia Motor Company (Seat) ■ Isuzu Automotive Polska (Isuzu, Ssangyong,) ■ Iveco Poland ■ JLR Poland (Jaguar, Land Rover) ■ Kia Motors Polska ■ Kulczyk Tradex (Audi, Volkswagen) ■ Man-Star Trucks (Man, Star) ■ Mazda Motor Poland ■ Mercedes-Benz Polska (Mercedes, Smart, Mitsubishi Canter) ■ MMC Car Poland (Mitsubishi) ■ Nissan SC&EE ■ Peugeot Polska ■ Polonia Cup (Polaris, Shark, Malaguti, Hyosung, Daelim, Triton) ■ Probike (Kawasaki, Malagutti, Derbi, Ducati) ■ Renault Polska (Renault, Dacia) ■ Renault Trucks Polska ■ Scania Polska ■ Skoda Auto Polska ■ Subaru Import Polska ■ Suzuki Motor Poland ■ Marubeni Motors Polska (Tata) ■ Toyota Motor Poland (Toyota, Lexus) ■ Volkswagen Poznań ■ Volvo Auto Polska ■ Volvo Polska ■ Yamaha Motor Polska ■ Zipp Skutery ■

**INFORMACJA PRASOWA**

Warszawa, 20 października 2011

Rejestracje nowych ciężarowych o DMC>3,5T, udział w rynku %

sztuki

Pozycja	Marka	Wrzesień			Sierpień		Rok narastająco Styczeń - Wrzesień						
		Sztuki 2011	Udział %	Sztuki 2010	Udział %	Zmiana % r/r	Sztuki 2011	Zmiana % m/m	Sztuki 2011	Udział %	Sztuki 2010	Udział %	Zmiana % r/r
1	MAN	394	24,7%	255	24,1%	54,5%	273	44,3%	2372	19,2%	1260	18,6%	88,3%
2	DAF	301	18,9%	169	16,0%	78,1%	177	70,1%	2147	17,3%	1104	16,3%	94,5%
3	VOLVO	255	16,0%	149	14,1%	71,1%	125	104,0%	1996	16,1%	1019	15,0%	95,9%
4	MERCEDES-BENZ	259	16,3%	177	16,7%	46,3%	196	32,1%	1941	15,7%	1095	16,1%	77,3%
5	SCANIA	153	9,6%	131	12,4%	16,8%	111	37,8%	1504	12,1%	935	13,8%	60,9%
6	RENAULT	97	6,1%	104	9,8%	-6,7%	64	51,6%	1112	9,0%	635	9,4%	75,1%
7	IVECO	113	7,1%	57	5,4%	98,2%	102	10,8%	1017	8,2%	653	9,6%	55,7%
	POZOSTAŁE MARKI	21	1,3%	15	1,4%	40,0%	8	-61,9%	292	2,4%	84	1,2%	247,6%
	RAZEM	1593	100%	1057	100%	50,7%	1056	50,9%	12381	100%	6785	100%	82,5%



INFORMACJA PRASOWA

Warszawa, 20 października 2011

Rejestracje nowych ciężarowych o DMC>3,5T, udział w rynku % według segmentów

sztuki

Pozycja	Marka	Wrzesień			Sierpień		Rok narastająco Styczeń - Wrzesień						
		Sztuki 2011	Udział %	Sztuki 2010	Udział %	Zmiana % r/r	Sztuki 2011	Zmiana % m/m	Sztuki 2011	Udział %	Sztuki 2010	Udział %	Zmiana % r/r
	MAN	57	26,0%	95	44,4%	-40,0%	51	11,8%	605	34,3%	454	33,0%	33,3%
	IVECO	68	31,1%	41	19,2%	65,9%	39	74,4%	504	28,5%	363	26,4%	38,8%
	MERCEDES-BENZ	45	20,5%	42	19,6%	7,1%	46	-2,2%	377	21,3%	320	23,3%	17,8%
	DAF	13	5,9%	8	3,7%	62,5%	11	18,2%	81	4,6%	56	4,1%	44,6%
	RENAULT	16	7,3%	8	3,7%	100,0%	8	100,0%	74	4,2%	96	7,0%	-22,9%
	VOLVO	3	1,4%	6	2,8%	-50,0%	4	-25,0%	35	2,0%	28	2,0%	25,0%
	INNE	17	7,8%	14	6,5%	21,4%	7	142,9%	90	5,1%	58	4,2%	55,2%
3.5T<DMC<16T	RAZEM	219	100%	214	100%	2,3%	166	31,9%	1766	100%	1375	100%	28,4%
	DAF	288	21,0%	161	19,2%	78,9%	166	73,5%	2063	19,5%	1047	19,4%	97,0%
	VOLVO	252	18,4%	142	16,9%	77,5%	121	108,3%	1959	18,5%	990	18,4%	97,9%
	MAN	337	24,5%	160	19,1%	110,6%	222	51,8%	1763	16,7%	805	14,9%	119,0%
	MERCEDES-BENZ	214	15,6%	134	16,0%	59,7%	150	42,7%	1557	14,7%	771	14,3%	101,9%
	SCANIA	153	11,1%	131	15,6%	16,8%	111	37,8%	1504	14,2%	935	17,3%	60,9%
	RENAULT	80	5,8%	94	11,2%	-14,9%	55	45,5%	1033	9,8%	534	9,9%	93,4%
	IVECO	45	3,3%	16	1,9%	181,3%	63	-28,6%	509	4,8%	286	5,3%	78,0%
	INNE	4	0,3%	1	0,1%	300,0%	1	300,0%	200	1,9%	22	0,4%	809,1%
DMC>=16T	RAZEM	1373	100%	839	100%	63,6%	889	54,4%	10588	100%	5390	100%	96,4%
INNE	RAZEM	1	100%	4	100%	-75,0%	1	0,0%	27	100%	20	100%	35,0%
	RAZEM	1593	100%	1057	100%	50,7%	1056	50,9%	12381	100%	6785	100%	82,5%

Rejestracje nowych autobusów o DMC>3,5T, udział w rynku %

sztuki

Pozycja	Marka	Wrzesień			Sierpień		Rok narastająco Styczeń - Wrzesień						
		Sztuki 2011	Udział %	Sztuki 2010	Udział %	Zmiana % r/r	Sztuki 2011	Zmiana % m/m	Sztuki 2011	Udział %	Sztuki 2010	Udział %	Zmiana % r/r
1	MERCEDES-BENZ	33	20,1%	37	31,6%	-10,8%	52	-36,5%	342	33,3%	245	29,9%	39,6%
2	SOLARIS	66	40,2%	39	33,3%	69,2%	16	312,5%	248	24,1%	264	32,2%	-6,1%
3	AUTOSAN	21	12,8%	14	12,0%	50,0%	7	200,0%	115	11,2%	69	8,4%	66,7%
4	MAN	9	5,5%	1	0,9%	800,0%	11	-18,2%	83	8,1%	16	2,0%	418,8%
5	SCANIA	0	0,0%	0	0,0%		0		46	4,5%	17	2,1%	170,6%
	POZOSTAŁE MARKI	35	21,3%	26	22,2%	34,6%	12	191,7%	194	18,9%	208	25,4%	-6,7%
	RAZEM	164	100%	117	100%	40,2%	98	67%	1028	100%	819	100%	25,5%



Rejestracje nowych samochodów dostawczych o DMC<=3,5T, udział w rynku %

sztuki

Pozycja	Marka	Wrzesień			Sierpień		Rok narastająco Styczeń - Wrzesień						
		Sztuki 2011	Udział %	Sztuki 2010	Udział %	Zmiana % r/r	Sztuki 2011	Zmiana % Sie/Lip	Sztuki 2011	Udział %	Sztuki 2010	Udział %	Zmiana % r/r
1	FIAT	694	20,1%	631	21,8%	10,0%	743	-6,6%	6019	20,4%	5635	21,6%	6,8%
2	CITROEN	377	10,9%	333	11,5%	13,2%	346	9,0%	3920	13,3%	2666	10,2%	47,0%
3	PEUGEOT	454	13,1%	350	12,1%	29,7%	359	26,5%	3464	11,7%	2890	11,1%	19,9%
4	RENAULT	336	9,7%	327	11,3%	2,8%	326	3,1%	3336	11,3%	3167	12,2%	5,3%
5	FORD	425	12,3%	273	9,4%	55,7%	290	46,6%	2804	9,5%	2257	8,7%	24,2%
6	VOLKSWAGEN	322	9,3%	222	7,7%	45,0%	205	57,1%	2126	7,2%	1889	7,3%	12,5%
7	MERCEDES-BENZ	211	6,1%	210	7,2%	0,5%	140	50,7%	2002	6,8%	2166	8,3%	-7,6%
8	IVECO	159	4,6%	139	4,8%	14,4%	164	-3,0%	1468	5,0%	1196	4,6%	22,7%
9	NISSAN	91	2,6%	97	3,3%	-6,2%	97	-6,2%	768	2,6%	667	2,6%	15,1%
10	OPEL	68	2,0%	60	2,1%	13,3%	79	-13,9%	749	2,5%	645	2,5%	16,1%
11	TOYOTA	34	1,0%	50	1,7%	-32,0%	92	-63,0%	710	2,4%	1240	4,8%	-42,7%
12	SKODA	64	1,9%	25	0,9%	156,0%	62	3,2%	561	1,9%	223	0,9%	151,6%
	POZOSTAŁE MARKI	222	6,4%	184	6,3%	20,7%	265	-16,2%	1589	5,4%	1412	5,4%	12,5%
	RAZEM	3457	100%	2901	100%	19,2%	3168	9,1%	29516	100%	26053	100%	13,3%